

МИХАЈЛО КОСТИЋ

## О ОБЈЕКТИМА СОЦИЈАЛНОГ ТЕРМАЛИЗМА НА ШУМАДИЈСКИМ И ДРУГИМ БАЊСКИМ ВОДАМА СРБИЈЕ

Као знамените природне појаве специфичних одлика, бањске воде су од древних времена привлачиле људе. Оне су се по укусу, мирису и температури још од прастарих времена већином одвојиле од обичних вода и изразиле као потенцијални и пропулзивни чиниоци за изградњу термалних и урбаних објеката. Отуда су на њима за удовољење општих потреба, као творевине социјалног термализма, разноврсни објекти грађени од најстаријих времена, кроз читаву историјску прошлост, све до савременог доба.

Међутим, мада су се ови објекти кроз деценије и векове налазили на многим бањским водама наше земље а неки и данас постоје, као једини уређаји који су омогућавали или омогућују искоришћавање „ретких вода”, они нису досада, као проблемска тематика, у целисти истражени те је, у географији термализма и термалног туризма, њихова улога и значај остала недовољно позната.

Али, не само са гледишта практичног искоришћавања већ и са других стручних аспеката, проучавање објеката и структуре социјалног термализма од посебног је географског интереса. Јер, како показују резултати објављених многобројних радова о термалним налазиштима и бањским насељима Србије, изградња објеката социјалног термализма означавала је често почетак организованог искоришћавања бањских вода, а каткад чинила и неке од преломних момената у њиховом подруштвљавању и генетском насеобинском развоју. Она је одражавала и значајне подстицаје ка свестранијем и савременијем медицинском третману бањских ресурса.

Полазећи од тога, у овом раду учињен је први покушај не само датирања и разврставања објеката социјалног термализма, већ и сагледавање њихове опште и посебне улоге и значаја у хидротермалној и бэлнеоурбаној генези истражених локалитета на тлу Шумадије и остале територије СР Србије.

Социјални термализам изражавао се, а на појединим локалитетима и данас је изражен, углавном: 1. Експлоатационим (хидротермалним и другим водним објектима), 2. Стамбеним, 3. Култним (укључујући и сакралне) и 4. Саобраћајним објектима.

Први су претезно лечилишне, други боравишне, трећи сугестивне, а четврти комуникативне функције. Објектима социјалног термализма, због своје друштвене функције, шире припадају и даровна и „спомен“ обележја, уколико се односе на „даровање“ термалних вода или знамења захвалности постављена наблизо изворишта.

Мада су објекти социјалног термализма увек грађени у циљу опште намене, њихово остварење омогућавали су поглавито поједини посетиоци бањских вода, каткад у оквиру породице („породичне задужбине“), затим здружених двоје—троје похођана, те групе грађана („једна ужа заједница“) а ређе колективна („једна шира заједница“) и општинска односно регионална територијална управа. По томе, добротворна хидротермална и балнеоурбана остварења, на шумадијским и другим бањским водама Србије, изражавају објекти: индивидуалног, двојног—тројног, групног, колективног и регионалног социјалног термализма.

\*

У **предримском периоду** (од средине V в. пре до почетка нове ере) античког доба првобитне бање Србије биле су не само бројне већ и распрострањене готово на свој њеној територији.<sup>1</sup> Имајући у виду висок ступањ на коме се налазила медицинска култура Илира, велики број откривених и коришћених у балнеолошке сврхе топлих минералних извора са очуваним илирским племеним називима (Јаса, Баласа и др.) који су и у доба Римљана били на гласу,<sup>2</sup> може се рећи да је групни и индивидуални социјални термализам одржаван још од палеобалканског стеновништва. Огледао се поглавито у изградњи храмова верске медицине и културних објеката.

Као што је познато, осим симбола лекачества Грци су, а потом и Римљани, преузели од Трачана искуства из области верске медицине и методе лечења, као и првобитне медицинске установе: храмове посвећене богу лекачества уз које су постојала одељења за лечење болесника и обучавање лекарских ученика. Те установе су обично подижане поред топлих минералних извора, терма (трачанска реч), и у њима је извођена хидротерапија, а такође и физиотерапија, мелотерапија и дијететика.<sup>3</sup>

Ти **храмови**, који су грађени ради удовољења општих потреба, на територији Србије вероватно су постојали у Вичкој Бањи (Топлички кисељак), Рибарској Бањи, Паланачкој Бањи, Сокобањи, Врањској Бањи и Јошаничкој Бањи, као и Нишкој Бањи<sup>4</sup> и Куршумлијској Бањи које су се истицале већим значајем за термализам.

За **Нишку Бању** то се поуздано може рећи, јер је историк Приск 448. године, у од Хуна порушеном насељу, у „рушевинама храмова“ око бањских извора видео људе „који су се ту задржали због болести“.<sup>5</sup> Храм Дарданије, богиње—заштитнице ове области, налазио се у **Куршумлијској Бањи** и био обновљен 206. године.<sup>6</sup>

Знатно распрострањенији објекти, понајвише индивидуалног социјалног термализма, на бањским водама Србије били су: дрвени идоли и камени сакрални споменици.

О праисторијском пореклу првих објеката данас сведожи ороним **Болван**, назив узвишене непосредно изнад **Ргошке Бање** у околини Књажегца. Ова реч, као и неке сличне, значи идол, идолопоклоник. Пореклом је из многобожанског доба и обележава место на коме су стајали боговски кипови. Били су посвећени божанствима лсковитих вода ове бање која је имала термално купатило од сантрача предримског порекла.<sup>7</sup> И старински српски идоли били су сасвим примитивни и груби — мање или више стилизовани „балвани“.<sup>8</sup> То је разумљиво, јер је популарнија старобалканаца, асимиллованих у Јужне Словене, која је како по снази своје културе, тако и по економици која је била развијенија од оне коју су имали Јужни Словени, у свом древном менталитету наставила да живи у новом етничком јужнословенском руху, као архаична балканска баштина.<sup>9</sup>

Камени **сакрални споменици**, као објекти за удовољење општих потреба, грађени су на многим изворским водама и термама, а пронађени у знатном броју.

Са петермалних изгора познате су аре ((жртвеници) са вотивним натписима посвећене пилрском божанству Бинду. Светилиште Бинда—Нептуна, божанство извора и вода, откривено у Бицаћком пољу из друге половине I в. н. е, показало је да су Јаподи вероватно имали свој пантеон, који се у периоду након римске окупације преточио и изгубио у римском.<sup>10</sup>

На бањским водама Србије често су постављани споменици Трачког хероса или Трачког коњаника. Споменика и светилишта овог божанства нађено је врло много на подручју Тракије и Илирије и о њему постоји читаво литература. Да је то доиста највећи трачки бог, може се утврдити и из његовог јако разгранатог култа.<sup>11</sup>

Релеф „трачког коњаника“ из села Буљесовце у околини Врања, откривен у непосредној близини старог извора, на коме је представљено и дрво око кога се обавија змија, са натписом датираним нешто пре 270-те године, показује да су ови споменици били заштитног карактера. Дародавци оваквих споменика били су готово искључиво војници.<sup>12</sup>

Ликовна појава трачког коњаника у IV веку старе ере била је спорадична. Стога су ти споменици из предримског периода ретки. И у I веку н. ере још увек су били малобројни, да би у II и III веку постигли своју бројну куминацију. Трачки херос је у вези са водом, и будући да су кључна места његова падажења поред извора и бунара, сигурно је постојао и култ воле.<sup>13</sup> Епитети трачког хероса указују и на његове особине као лекара.<sup>14</sup>

На неким термалним налазиштима пронађене су и вотивне плоче са два коњаника. Таква је плоча ископана на атару села Крупца код Пирота у коме има и данас извора термалне воде. Око њих постојала је римска бања. Иконографски релеф односи се на синкретизам представа Диоскура и трачког коњаника, јер је натпис посвећен лекарским божанствима Аполоу и Асклепију, а и Диоскурима су придавале значајне лекарске надлежности. На то указује и представа змије на средини.<sup>15</sup>

Сакралне споменике, као објекте за удовољење општих потреба, означавале су и релефне представе и аре нимфа, **римских бо-**

жанстава извора. Нимфе или ундине биле су водени духови и припадају вилинском свету.<sup>16</sup> По њима се и данас неки минерални извори у нашој земљи зову „Вилина вода“ и слично. Тако се назива и познати сумпорни извор код Улциња у Црногорском приморју.

Ове споменике, на неким од 140 постојећих минералних извора у СР Србији и ишчезлим, постављала су поједина лица, породице и територијална управа.

Првој групи припада ара од камена из **Подујевске Бање** посвећена *Deabus s(acrum) virgines*. Ове *deae virgines* су исто што и *Nymphae salutare* из **Куршумлијске Бање**,<sup>17</sup> у којој је једна римска свештеничка породица подигла профилирану ару — један од најтипичнијих сачуваних вотивних споменика посвећен слави нимфа, богиња лековитих вода. На овој ари од сивог туфа са словима из почетка трећег века натпис гласи: *Nymphis salutaribus — Cattius Celer, pontifexs cum Lucilla coiuge et Lucio et Sexsto filiis*. Дедикант *Cattius Celer*, који се у римској Куршумлијској Бањи лечио са својом породицом, био је највероватније *pontifex Ulpiane* (Улпијан).<sup>18</sup> То указује на знатну термалну гравитацију Куршумлијске Бање и за римске колонизације, односно на њену целокупну античку интеррегионалну улогу и значај.

Светилиште нимфама оздрављења, које је подигла територијална управа, шире је познато из Вараждинских Топлица. У другом столетју *Aquae Jasae* спадале су у подручје *Poetovia* (*Respublica Poetovien-sis*), што сведочи натпис из 161—170 год. нађен у Топлицама. У то време, а и раније, Вараждинске Топлице биле су добро познате као лековито купалиште те је општина птујска, како се види из наведеног натписа и касније нађених рељефа, подигла светилиште нимфама оздрављења.<sup>19</sup>

Сем нимфама, сакрални објекти за удовољење општих потреба постављани су и разним другим римским божанствима лековитих вода. И њих су подизала поглавито војна лица.

Таква је ара од пешчара из Новопазарске Бање с краја II в. н. е. посвећена Јупитеру и осталим боговима и богињама поштованим у **Новопазарској Бањи** као божанства лековитих извора. Дедикација је извршена за здравље. Ару је подигао један нижи официр у штабу провинцијског управника.<sup>20</sup> „Јупитеру, најбољем и највишем богу и осталим бесмртним боговима“ је посвећена и једна ара из римског бањског насеља на **Нишевачкој (Сврљишкој) Бањици** такође са дедикацијом за здравље. Ову ару поставио је један војни ветеран.<sup>21</sup>

И у римској епохи, ради удовољења општих потреба, на бањским водама Србије грађени су храмови. Њих је понајвише подизала територијална управа јер су веровања Римљана имала облик организоване религије. И римски храмови у бањским насељима на тлу Србије грађени су због веровања да се цео процес лечења заснива на помоћи божанства при лечењу. Такви храмови познати су са више термалних налазишта.

Од остатака римске цркве, која се налазила десетак метара од главног термалног базена, у **Звоначкој Бањи** пронађен је део са олтаром.<sup>22</sup> При **Сврљишкој (Нишевачкој) Бањици** постојала је и старо-

хришћанска црква. Та је црква зидана од ломљеног камена са добрим малтером и била покривена црепом. Ова старохришћанска црква имала је правоугаоне основе са полукружном апсидом.<sup>23</sup> И у Нишкој Бањи су вероватно око термалних извора постојала светилишта посвећена Асклепију или Хераклу, чији је култ у региону Ниша био особито поштован.<sup>24</sup>

Култна знамења социјалног термализма палеобалканског становништва и римских колониста на бањских водама Србије постављана су, дакле, кроз сво античко доба. То се објашњава чињеницом што су Римљани били толерантни према веровањима покорених народа и поштовали су њихово убеђење Ч. Д. Марјановић (1936) као доказ наводи и случај са ископинама у Параћину; постојао је лековити извор, света вода, хигијазма, на коју су долазили и Римљани и варвари. И сваком је било дозвољено да постави мраморну таблицу — вајарски рад — као прилог. На тај начин таблице Митрине стојале су напоредо са Аполоновим.<sup>25</sup>

У римском периоду, као и у целокупно античко доба, **купалиш**ни термални уређаји били су такође поглавито објекти социјалног термализма. У Римљана су, што је добро познато, и у већим грађевинама постојала јавна купатила.

Основна култна обележја античких објеката социјалног термализма била су главне одреднице и средњовековног термализма Србије.

Срби досељеници, како је већ речено, углавном до X века прилагођавали су се затеченом становништву примајући све његове навике и особине, стечене дугим животним искуством и етничким развојем.<sup>26</sup> У верској медицини старих Словена уопште, и поред тога што су се извесна веровања из ње одржала и до данас, њени обреди лечења били су готово сасвим потиснути од стране староседелачке верске медицине. Због тога, наша верска медицина садржи у себи мало словенских елемената.<sup>27</sup>

И Срби су „служили идолима” и приносили жртве вилама (нимфама) извора.<sup>28</sup> И код балканских Словена утврђена су веровања о неком коњаничком божанству са полицефалијом (Триглав, Тројан). У традицији балканских Словена сачуван је траг и другог коњаничког бога (св. Толор) са изразитим хтонско-лунарним пртама.<sup>29</sup>

Како су извори у култу били „моћан покретач за живот народни” у средњем веку и касније у њиховој непосредној близини подизани су **храмови** у манастирском комплексу.<sup>30</sup> Бањски манастири у средњем веку преузели су и улогу храма римских божанстава лековитих вода. Термална насеља бројних бања у Србији састојала су се понајвише из античких бањских уређаја, манастирског храма у близини и манастирских конака при изворима.<sup>31</sup>

Материјално обезбеђени манастири старали су се о одржавању купалишта, али нису експлоатисали саме минералне изворе. Они су били општенародна својина и као природне појаве и као култно место. Директна експлоатација минералних извора као природних појава, коју су стварно вршили поједини манастири у Србији уз мине-

ралне изворе је нова појава — само нешто старија од једног века. Социјални термализам огледао се у томе, што се црква, као што је то био случај и у западној Европи а нарочито у Француској, са државом осећала обавезном да „поврати здравље“ својим верницима.<sup>32</sup> У том погледу треба нагласити да је и Законик цара Стефана Душана 1349. и 1354. године за све цркве прописао обавезу исхране сиротиње, онако како су то одредили њихови ктитори-оснивачи, и за ту одредбу одредио строгу санкцију у облику лишавања достојанства одговорног митрополита, епископа или игумана.“ Члан 28 овог Законика гласи: „И по свим црквама да се хране убоги, како је уписано од ктитора, а ко их од митрополита, или епископа, или од игумана не усхрани, да се одлучи од сана“ (части).<sup>34</sup>

Као добротворне установе, средњовековни српски манастири били су и „слободне гостионице за путнике (и) јавни заводи за негу болесника“, као и заводи који унеколико одговарају ранијим сиротињским кућама. И бањске задужбине у Срба грађене су да се „испунити једна дужност народне савести“ те да се „учини добро људима, и остави спомен имену своме“.<sup>35\*</sup>

\* **Манастире**, као „изворске задужбине“ на бањским водама Србије, који су постали „центри култа исцељења“, градили су и српски средњовековни владари и властела. О томе у народној традицији доскопо одржавало се више предања. Најстарија од њих су и од извесног научног интереса те се укратко излажу. Она се односе на Стефана Немању (умро 1200. г.) чији је култ настао у српској држави Рашкој већ почетком XII века. За његово време у Рашкој је створена „институција владарског култа“ (Л. Павловић: *Култови лица код Срба и Македонаца*, Историјско-етнографска расправа Пос. изд. Народног музеја у Смедереву. Књ. 1. Смедерево 1965 стр. 256).

„Из времена 1183—1189. год. датива у Поморављу једна успомена на Немању, која се очувала кроз толико векова. Наиме, и данас постоји код села Бигренице један извор који се зове: **Немања**. Предање вели да се Немања био разболео од грознице и никаквим се лековима није могао излечити, онда он по нечијем савету дође код тог извора, окупа се и грозница би као пучком олнета. Народ је тај извор прозвао: Немања — и тако се зове и данас“. Тада је Немања у знак захвалности подигао цркву у месту Облежи на сељо краћи између извора Немања и села Бигренице, где заиста постоје рушевине (Ч. С. Марјановић: *Буприја, Параћин и Јагодина*, Историјски и културни преглед, Темнићски зборник, Књ. III, Београд 1936. стр. 57).

Једно друго предање о Немањиним „изворским задужбинама“ на лековитим водама Србије односи се на изворнице повобитног манастира Пантелија у Нишу. „Када је Немања заузео Ниш његова се војска улогори у близини данашње цркве св. Пантелија. Традиција је да је том приликом заплалала у војсци болештина, али да је вода оближњег извора повраћала болесним војницима здравље“. Из благодарности и за спомен на победу, коју је изнео над Византинцима, „Немања је ту у непосредној близини извора подигао велелепан храм и посветио га целебнику и великомученику св. Пантелији“ (Б. Ј. Ловрић: *Историја Ниша*, Ниш 1927. стр. 36). Цркву св. Пантелијина у Нишу је заиста сазидао (вероватно обновио) Немања. Године 1871. полигнута је нова црква на рушевинама повобитне цркве (В. Р. Петковић: *Преглед црквених споменика кроз повесницу српског народа*, Пос. изд. САН СЛVII, Одељ. друш. наука. н.с. Књ. 4. Београд 1950. стр. 241).

Деминерализована крашкотермална „Пантелијска вода“ из оголићене излани уз храм св. Пантелијина у Нишу и данас се сматра лековитом („очна вода“) и понајвише посећује о црквеном сабору. Обређивање се врши испирањем, умивањем и пијењем воде.

Средњовековна српска манастирска медицина, која је обухватала и лечење минералним водама социјалног термализма, за разлику од других средњовековних медицина, имала је претежно емпиријско обележје са незнатним примесом мађија и чудотворства; она је и у мањој мери од других била оптерећена теолошким примесима, а богата световном медицином.<sup>36</sup> Већ у првој деценији XIII века при појединим термалним изворима у Србији почеле су да се подижу и уређене манастирске болнице. Студеничка болница, на сектору Студеничког кисељака, основана је 1208 или 1209 године. За лечење болесника коришћена је народна верска медицина.<sup>37</sup>

На прежитке средњовековне народне манастирске медицине, на бројним бањским водама Србије, наилазило се све до најновијег времена, а гдегде и данас има неких трагова. По томе је познат и термоминерални извор **Муначке Бање** испод манастира Градца у околини Рашке. У овом манастиру бивало је да о верским празницима свештеник освети воду у Бањи, а верници је потом користили за лечење болести очију.<sup>38</sup> У Шумадији као „манастирска бања“, пореклом из средњовековних времена, **Бања Вољавча** (Страгарска Бања) је у прошлости имала јаку термално-култну функцију. Сем „кићења“ и „даровања“ бањске воде обичавало се и „богојављенско купање“ што је древни обичај који се увелико вршио и у античко доба. Овај готово сасвим ишчезао обичај на бањским водама Србије, уткан је у термални култ Бање Вољавче свакако у рано средњовековно доба а одржавао се због њене тадашње и потоње непосредне везаности за Манастир и вековне подређености. Из тога произилази, код старих људи, још заступљено веровање да се бањско „богојављенска вода“ не може никада да уквари нити да нестане.<sup>39</sup>

Док су римски императори у нашој земљи — Диоклецијан, на Топлицама у Сплиту, и Константин, на термалној отоци Нишке Бање у Мелијани, подизали бањска купатила у својим палатама за личне сврхе,<sup>40</sup> српски средњовековни владари и имућни људи градили су их на изворима лековитих вода као објекте социјалног термализма.

О владарским „бањским задужбинама“ у народној успомени доскоро су се одржавала неколика препања. Термално купатило у **Бањи Бањској**, као манастирској бањи, обновио је и вероватно доградио краљ Милутин у другој деценији XIV века. Ова бања и за старе Југославије звала се „Бања краља Милутина“ и била власништво села Бањске (крај Косова).<sup>41</sup> Старо купатило у **Јошаничкој Бањи** по предању је залужбински објект цара Двшана. По М. К. Маликовићу (1971) терме Јошаничке Бање поуздано су „ралиле у доба Немџића“, а насеље Јошаничке Бање је два пута посећивао цар Двшан у време своје владавине. У XVII и XVIII веку Турци су преуредили старо купатило и саградили свој амем.<sup>42</sup> И у **Овчар Бањи** бичо је вероватно владалачких залужбинских термалних купатила, јер је она на тлу које је „начичкано манастирима“. У средњем веку на лековитој реци Овчар Бање постојале су, по путописним обавештењима, „величанствене високе куполе, велики басени, многобројни хлалњачи“, свлачионице и др.<sup>43</sup> По народној традицији развале у **Бачини** код Варварина биле су двори и бање Царице Милице.<sup>44</sup> И кнез Лазар, по другој верзији о истом

локалитету, имао је у данашњем Темнићу бању, а до бање и двор.<sup>45</sup> Једно термално купатило у **Прибојској Бањи** вероватно је подигао краљ Урош Велики (1243—76. г.), који се у њој излечио од лепре (губа, проказа). Прибојска Бања је и у XII веку и касније била на гласу; у њој су се лечили и знаменити духовници.<sup>46</sup>

Међу термалним купатилима на бањским водама Србије која су, по одржаваним предањима, постојала у средњем веку као задужбине имућних људи а нарочито властеле, познатија се односе на Новопазарску Бању, Куршумлијску Бању и Сокобању. Она су могла постојати и на феудалним властелинствима у: Бањи Врујци, Вичкој Бањи (Топлички кисељак), Ковиљачи, Јасничкој Бањи,<sup>47</sup> а можда и неким другим.

По народном предању „бању“ (купатила) у **Новопазарској Бањи** подигла су два брата. Они су саградили два купатила од којих једно и данас служи болесницима за лечење. Од другог се познају зидине.<sup>48</sup> Ваља истаћи да је и Новопазарска Бања позната из писаних извора средњег века. Спомиње се у Летопису *Попа Дукљанина* из средине XII века.<sup>49</sup>

У средњовековној **Куршумлијској Бањи** по предању постојала је „Обилића бања“ коју је он „сам о свом трошку подигао“. И седамдесетих година прошлога века и касније од ове бање постојале су „дивне и огромне развалине“. Више развалина бање, на једном хумићу, *М. С. Милојевић* (1871) видео је „развалине од двораца Милоша Обилића, а са страна, троје развалине од прастарих цркава и трагове од прастарих гробља“. И јача термално отока („врући поточић“) звала се „Топлица Милошева“.<sup>50</sup>

**Предање о задужбинској изградњи средњовековних купатила у Сокобањи** први је објавио *М. Ђ. Милићевић* (1876). Он је забележио како је: „Некакав војвода путовао са војском, па пао на ноћиште у равн где је сад Бања, а тешко га болела једна рука. Војници, тумарајући које куда, наиђу на врело вруће воде, и кажу му. Оц, ол мукe, почне своју руку парити на тој врелој води и осети лакост. Остане ту неко време, и рука му се излечи. Он је после тога начинио прва купатила“<sup>51</sup>

Без обзира на чијем су се властелинству налазила, термална изворишта нису била феудалне властелинске бање, које као такве у Србији нису постојале. И у средњовековно доба то су била народна лечилишта која је свако могао да користи. Као природне појаве народне баштине била су „средишта живота“ — окупљалишта и зборишта становништва оближњих насеља или целе жупе. Окупљање предеоног становништва око бањских изворишта, као јавних купатила, сеже својим коренима у античко доба, а на неким термалнокрашким врелима одржало се све до данас.<sup>52</sup>

Како се у средњовековно доба и знатно касније, на многим бањским водама Србије, култно лечење обављало понавише умивањем, посипањем и пијењем воде, и на термална изворишта постављане су **стублине**. Ове старе и давнашње каптажне објекте социјалног термализма градила су и непозната лица.



Солидарност и колективно осећање и у овом облику, у средњо-вековно и потоње време, превазилазили су границе и оквире сродничког или насеобинског подручја. И ови заједнички хидротермални објекти су поштовани и чувани, а приступ до њих и преко власничке земље био је увек слободан као колективно право насеља на приватној земљи.<sup>53</sup>

Као култни и стублински хидротермални објекти постојали су кроз векове, јер су их и градитељи и потомци оправљали и одржавали. Ваља подсетити да нигде није било у обичају да су они који су те објекте градили имали какво право на воду веће или прече од осталих сељана. Чак су се помало и склањали и уступали првенство другима у служењу водом.<sup>54</sup>

Назив Стублина („Стубљина“) данас имају само неки бањски извори, јер је пренет у имена насеља. Најпознатији минерални извор у Србији, који се и данас зове Стублина, је у **Бањи Радовашници** у пределу Поцерина, у северној подгорини планине Цер (687 м).<sup>55</sup>

Веће **чесме**, као задужбинске објекте, на бањским водама Србије током средњег века градила су, колико је познато, поглавито властела. До данас се, са мешовитом крашкотермалном и обичном пијаћом водом, одржала једино **чесма „Девет Југовића“** у манастиру Троноши. Сматра се да је ова чесма задужбински објекат браће Југовића изграђен „за спомен“. Према запису на најстаријој плочи, ову задужбину Југовићи су подигли 1388. године.<sup>56</sup> Код ове чесме постоји капела св. Пантелије исцелитеља који се прославља о сабору. Крашкотермална вода, која је раније избијала на изворишту старе чесме, била је у етномедицини предеоног становништва на гласу као изразито лековита. Са савременом каптажом, веровање у лековитост воде се углавном изгубило. Само још понеко мисли да је и вода са реновиране чесме од користи за лечење очних обољења.

\*

У бањама Србије и за турске владавине грађени су објекти социјалног термализма. То су била углавном јавна купатила — **хамама**. Изузев код манастирских бања и терми, Турци су у свим важнијим бањама Србије, где су постојали антички или византијски бањски уређаји, обновили термална купатила и преобратили у хамаме или, на њиховим темељима, изградили своје бање.

И турске термалне хамаме, у првим вековима османске владавине, скоро подједнако користио је и хришћански живаљ. Очувани подаци наводе на закључак да су посетиоце неких хамама чинили претежно хришћани, односно припадници појединих етничких група. Слично џамијама, каравансарајима, мостовима и имаретима они су подизани као задужбине.<sup>57</sup>

И поједини турски султани, у гласовитим бањским местима, градили су задужбинске термалне објекте. Султан Мурат I је у Бруси подигао у Каплуци (Бањи) своју странопријемницу.<sup>58</sup> У нашим крајевима под турском управом, јавна купатила-хамаме градили су разни добротвори, а нека су подизали вакуфи. Постојали су и једноструки и двоструки хамама. У једноструким хамамама били су одређени по-

себни дани за мушкарце, а посебни за жене. У двоструким хамамима постојала су два одељења са посебним улазима за мушкарце, а посебним за жене. Хамами су издавани под закуп. Од закупнине подмиривали су се трошкови за оправке, а у вакуфима остатак се трошио за ону сврху која је у задужбинској повељи наведена. Није било утврђених цена за купање. Посетиоци су плаћали закупцу, хамамџији, „онолико колико коме срце потегне“.<sup>59</sup>

Турци су веровали да купање у сумпорним водама лековито делује на организам, чисти га од унутрашњих вишкова мртвих тела и лечи нервно оболеле, реуматизам, кожне болести, али могу да буду и штетне по здравље, ако се дуго остаје у води која проузрокује топлину.<sup>60</sup> Од шездесетих година XVI века у балнеолошком погледу управо је настао преокрет па су се минералне воде почеле више пити, киселице а и сланице, и терапијски употребљавати, с препоруком да се пије на самом извору.<sup>61</sup>

У XVI веку изграђено је и купатило у **Новопазарској Бањи**. У овој бањи, коју је подигао Хафиз Ахмед-паша босански мухафиз 1593/94. године, сачуван је и оригинални натпис. Налази се изнад лепо обрађеног портала кроз који се улази у главну просторију хамама. На каменој плочи, величине 40 x 35 цм, натпис је исклесан у стиховима на турском језику, исписан украсном врстом цели писма. Натпис је састављен у стилу лапидарних хронограма XVI столећа и има четири стиха. Текст прва два стиха у преводу гласи:

„Они који су прокрстарили исток и запад, копно и море, рекли су:

Ми на свету нисмо видели овакве термалне бање.“<sup>62</sup>

Овај натпис унеколико је у складу са стварном архитектонском вредношћу хамама. Решење уписаног крста, које је примењено у главном делу ове бање, спада међу најстарије и најраспрострањеније типове турских купатила уопште. Тако конципиран овај тип настао је под утицајем богатијег централног решења рановизантијских грађевина са тла Мале Азије. Каплица у Новопазарској Бањи спада међу највредније споменике османске архитектуре у Санџаку. Увршћује се у изузетно мали број објеката своје врсте на нашем тлу, који, од свог настанка па до данас, служи својој првобитној намени.<sup>63</sup>

Као добротворне објекте, Турци су у другој половини XVI века, сем у Новопазарској Бањи, и на неколиким другим бањским изворима Србије подигли термалне хамаме. Тада су изграђена поједина термална купатила и у Сокобањи, Рибарској Бањи, Сланкаменској Бањи, Бањи Бањској, Луковској и Куршумлијској Бањи а можда и у Паланачкој Бањи (Паланачки кисељак) и још неким бањама Србије. Термалне хамаме Турци су на бањским водама Србије, као задужбинске објекте социјалног термализма, наставили да изграђују у XVII а унеколико и XVIII веку и касније.<sup>64</sup>

Чувани као објекти општег добра, са обавезом да закупац одржава ред и чистоћу, термални хамами на бањским водама Србије, који нису ни у пустошним ратовима рушени, користили су се кроз векове све до новијег доба, а у Сокобањи, Брестовачкој Бањи, Новопазарској и Јошаничкој Бањи и Нишкој Бањи адаптирани постоје и

данас. Тек пред крај турске владавине осветољубиве спахије и читлук сахибије порушили су турске хамаме у појединим бањама Србије и затрпали њихове лековите изворе.

У **Сланкаменској Бањи** турски термални хамам саграђен је пре седме деценије XVI века. У дефтеру насталом 1566. године уписан је хамам у самом Сланкамену заједно са топлим извором који је тада био у рукама неког Феруха емина, око 1578. год. држао га је Баја-зид-бег заим из Митровице, а од 1595. г. до 1614. Осман-бег назир. У првој деценији XVIII века и доцније у Сланкамену постојало је још добро грађено турско купатило и џамија.<sup>65</sup> Оно се „на прастаром сланкаменовачком лековитом врелу“ унеколико одржало све до почетка нове изградње коју је предузело акционарско друштво, под управом Николе Петровића из Ст. Пазове, у првој деценији нашег века.<sup>66</sup> У **Бањи Бањској** у последњој четврти XVI века постојале су две топле бање. У XVII веку Бања Бањска по лечењу у овим термалним базенима била је шире позната.<sup>67</sup> У **Луковској Бањи** термални хамам изграђен је седамдесетих година XVI века. „Бања Лукова“ у нахији Куршумлији наводи се 1575/76. године у Крушевачком дефтеру № 567.<sup>68</sup> Истовремено постојао је хамам у **Куршумлијској Бањи** која је била позната и средином XV века. То је био топао хамам у једној сведеној лепо озиданој соби.<sup>69</sup>

**Кулне предмете** на бањским водама Србије Турци, колико је познато, нису постављали. Међутим, они су поштовали неке топле бањске воде и оличавали их са светињама. Приносили су им крвне жртве.<sup>70</sup> У Катлановској Бањи и четрдесетих година нашег века, када се почела претварати у уређену бању, Туркиње, које после лечења добију дете, долазиле су с дететом и доносиле жртву. „Жртву би клали у једној рупи и крв би отицала кроз басенски канал у реку, а месо од жртве би раздавали.“<sup>71</sup>

Под османлијском владавином манастирске бање Србије су уназађене, поглавито оне уз порушене манастире који нису обнављани. На манастирским термама обављало се понајвише култно лечење. Вода се захватала углавном са некаптираног изворишта или извора са архаичним стублинским каптажама.

Досадашња истраживања показују да је у првим вековима турске окупације једино **Биоштанска Бања**, у поречју Ђетине, на термоминералним изворима са римском каптажом, као манастирска бања посвећена св. Ђорђу, била важније термално лечилиште. Она је била и једна од ретких средњовековних бања Србије у којима су биле од готово подједнаког значаја и здравствено-лечилишна и термално-култна функција. Као манастирска бања, Биоштанска Бања је и за старије време турске окупације умногоме задржала свој дотадашњи значај. Биоштанску Бању је српско становништво походило и у XVIII веку све до Кочине Крајине (1788. г.) догод значајан манастир Рујан (Рујно) није потпуно запустио, а његови поседи постали власништво Турака из Биоске. И Турци су у Биоштанској Бањи имали свој хамам. Они су, пре одласка, као и у неколиким другим бањама Србије (нпр. Бањи Јошаници у Сокобањској котлини, Николичевској Бањи код Зајечара)

и у овој затрпали изворе. Али, није искључено да је по одласку Турака неке изворе засуло српско становништво са истих разлога као у Врњачкој Бањи из бојазни да их и српске власти не би гониле на радове и исхрану посетилаца.<sup>72</sup>

Ишчезавање старе Биоштанске Бање, као важније манастирске бање са термалним купалиштем, одразило се вероватно на изградњу термалног купатила у Прибојској Бањи. Прибојска Бања (Бања на Лиму) је већ у раном средњем веку била познатија бања на територији Србије. Из XII века позната је као добро насељено и јако утврђено место **Bania**. Због регионалног и интеррегионалног значаја Прибојске Бање установио је архиепископ Сава, син Немањин, у почетку XIII века у њој једну од осам епископија. Средиштем епископије постао је прибојско-бањски Манастир св. Николе доцније назван Бања.<sup>73</sup> Крајем шесте деценије прошлог века, после потпуног ишчезавања старе Биоштанске Бање, калуђери су, уз извор, у Прибојској Бањи подигли дрвени базен и оградили га оградом.<sup>74</sup>

\* \* \*

У ослобођеној Србији, предузимљивошћу државних органа, временом су настале квалитетне промене у валоризацији природних фактора термализма. У сложеном процесу балнеотуристичке еманципације, Србија је заиста уложила велике напоре и знатна материјална средства. У ослобођеној Србији, што је шире познато, бројни данашњи термалитети бејашу затечени „у потпуно природном стању“. Ипак, већ за владе кнеза Милоша лечилишна функција је била реафирмисана и постала водећа функција бањских локалитета Србије.<sup>75</sup>

Целокупна изградња предузета на бањским водама Србије била је руковођена начелима социјалног термализма. „Сваки лековити извор по природи ствари“ сматрао се „као свеопште народно добро“. Полазећи од битних принципа социјалног термализма, по коме су бање не само „општа, слободна природна лечилишта“ већ „и опште корисне социјалне институције“,<sup>76</sup> старањем државе било је временом унеколико омогућено лечење у већини данас познатих термалних лечилишта Србије.

Међутим, ти значајни напори и остварења нису били ни издалека довољни да се на многобројним бањским изворима Србије, на које је народ долазио и тражио лека својој бољци, целисходно искоришћују природни термални фактори и изграде неопходни стамбени и други објекти. Због тога су и добровољним радом и новчаним прилозима изграђивани различити објекти социјалног термализма.

Ти добротворни објекти, разуђених социјалних простора, у основи се могу разврстати у следеће категорије: 1. Непознатих лица, 2. Световних лица, 3. Црквених лица, 4. Удружених лица, 5. Породична остварења, 6. Творевине одбора и удружења и 7. Колективна остварења и творевине.

У обновљеној Србији од објеката социјалног термализма, на некаптираним изворима, поједина лица градила су најпре стублине. Њих је било и на изворима готово свих данашњих важнијих бања Србије у којима нису постојали турски термални хамами.

И у **Буковичкој Бањи** „први пут обраћена је пажња на минералну воду 1835., када је прва стублина ударена“.<sup>77</sup> Ову, као и бројне друге стублине на бањским водама Србије, поставило је вероватно непознато лице. Данас су у литератури позната имена само неких градитеља стублина који су те објекте социјалног термализма постављали на бањским водама Србије. Познато је и то, да су поједина црквена лица градила стублине и ван манастирских бања. Дугогодишњи врњачки свештеник **Хаџи Јефта Половић** први је запазио лековитост воде **Врњачке Бање** и почео је водити бригу о њој. Он је, 1857. године, ставио прву „лупњу“ и славину.<sup>78</sup>

До нашег времена у Србији стублине су се одржале, углавном, на појединим културним водама. У Босни их има и на изворима минералних вода. У ближој околини Босанског Новог у засеоку Лубан један „сморделац“ је стублински каптиран. У селу Г. Церовица (Ђурашиновићи) налази се „слана вода“, која је оскудно такође стублински каптирана.<sup>79</sup>

У другој половини XIX века, у важнијим бањама Србије, мањи број минералних извора каптиран је у добротворне **чесме**. Чесме су грађене материјалним средствима и појединих лица и удружених бањских посетилаца.

**Александар Лазичић** из Неготина је у **Брестовачкој Бањи** 1875. год. каптирао извор „Старог конака“ температуре 28°. Он је ту камениу чесму као објекат социјалног термализма, како показује натпис, подигао у знамењу „мале успомене“.<sup>80</sup> Чесма „Книћанка“, потпуно обновљена, у **Рибарској Бањи** изграђена је добровољним прилозима посетилаца бање. По томе, ова чесма је колективни посетилачки (болеснички) објекат социјалног термализма.<sup>81</sup>

Осим стублина и грађених чесама, објеката социјалног термализма за лечење пијењем минералне воде, при неким бањама у Србији, у другој половини XIX века и знатно касније, грађене су и добротворне чесме за водоснабдевање пијаћом водом. Од тих хидрообјеката сачувана је „Спомен-чесма кнеза Милоша“ код Сокобање. Године 1860. „овај источник“, данас културно-историјски споменик, како се у оригиналном натпису истиче, кнез Милош је подигао за „вечни спомен доласка свог у Бању“.<sup>82</sup>

Као објекат социјалног термализма, најбоље **купатило**, на данашњим бањским водама Србије, у другој половини XIX века изграђено је у **Бањи Русанди**. То је породични добротворни објекат. Завештајни натпис на тамној плочи изнад улаза у Купатило гласи: „**ЈОСИФ И АННА КЛАЈИЋ БОЛНОМ ЧОВЕЧЕСТВУ** а у корист српске православне цркве Меленачке 1878. љ(ето)“.

Прво купатило у Бањи Русанди било је изграђено 1866. године на сплавовима. Уништила га је велика поплава и олујни ветар 1875. године. Три године доцније, 1878. имућна мештанка Ана Клајић изградила је својим средствима ново купатило. Ова зграда је сачувана до данас.<sup>83</sup>

У обновљеној Србији XIX века на бањским водама задуго нису грађене **стамбене зграде**. Оне, за извесно време, нису биле потребне, јер је по селима било кућа, за које се знало, да радо примају сваког

госта, и свакад, и у којима је редак био дан кад госта нема. „Било је задруга, које су музле по неколико стотина оваца, а само због гостију нису могле да продају ништа од белог мрса“<sup>84</sup>

У реченом погледу, као и свему осталом, предњачила је **Брестовачка Бања**. Она је била на гласу и као „споменик и задужбина првих српских владара и кнежева“. Из тога доба до нашег времена „стоје сури и посрнули, неми али још живи сведоци великог патриотизма у књажевим конацима, књажевим бањама и чесама, у сиротињским квартирима“<sup>85</sup>

И прва зграда у Брестовачкој Бањи, доцније позната под именом „Стари конак“, подигнута је трошком кнеза Милоша. Њу је 1835. године кнез Милош сазидао за болеснике као задужбину књажевске породице. И зграду звану „трпезарија“, коју је кнез Милош 1855. год. подигао за потребе своје фамилије и свите за време боравка у бањи, он је доцније поконио бањи: „Свагда и јединствено Достоинству Књажеском на употреблиније“<sup>86</sup>

У време прве владе кнеза Милоша Обреновића (1815—1839) у Брестовачкој Бањи Хајдук Вељков брат Милутин Петровић—Ера подигао је задужбину од тврдог материјала са три простране собе у којима се могло сместити 35—40 лица. Ова зграда, позната под називом „сиротињски квартири“, била је намњена за бесплатан смештај болесника који су имали сиротињско уверење. Зграда је порушена у време старе Југославије. У Брестовачкој Бањи постојали су, у другој половини XIX века и касније, и други „сиротињски“ станови социјалног термализма. Године 1902. подигнута је нова зграда о трошку округа тимочког за сиротињске станове. Има шест соба, два пространа ходника и две кујне. Ова зграда својевремено са много удобности коштала је око 13 хиљада динара. У њој је сиротиња бесплатно становала.<sup>87</sup>

И **Бања Ковиљача** је шире позната по социјалном термализму. „Бања Ковиљача спада међ прве наше бање у којој су почеле да се подижу и специјалне модерне социјалне установе за смештај и лечење слабијих социјалних чланова, слабијих и у погледу здравља и у погледу материјалном“. Први почетак још пре првог светског рата припада једној имућној особи овога краја. „Сиротињски дом Стаке Пејићке“ подигнут је као пространа приземна зграда са много одељења за смештај сиротиње која је долазила у Ковиљачу ради бањског лечења. Ова је зграда саграђена као задужбина.<sup>88</sup>

За основно познавање социјалног термализма Србије у другој половини XIX века и касније, од посебног значаја било је учешће народа из читаве околине на изградњи и уређењу појединих локалитета.

Према резултатима истраживања *Н. Живковића* (1977) и на **Приличком кисељаку** налазила се само дрвена стублина на извору киселе воде. По пројекту инж. К. Арента из 1873. године, 17. јула исте године у канцеларији среза Моравичког у Ивињици извршен је договор и о томе написана и потписана заједничка протоколарна изјава. Председници, кметови и одборници Приличке, Ивањичке и Шумљанске општине сагласили су се да раде за утврђивање извора Киселе воде у превлачењу материјала, одкопавању земље и другог посла што народ урадити може. Године 1873, иза оваквог изјашњавања три општине,

дошло је до окупљања народа и радних подухвата на уређењу Приличког кисељака. Нешто је урадила и држава те је крајем године констатовано да је „вода привремено уређена“.<sup>89</sup> Иницијатива за овај јавни рад ишла је и даље од три оближње општине. „Ивањица, увиђајући значај минералног извора као лечилишта, поред заузимања њених грађана, обратила се у Пожегу и у Ужице са позивима да имућнији људи притекну у помоћ са својим прилозима. Одзив није изостао. Те је године у Приличком кисељаку, поред планираних радова, учињен и корак даље. Подигнуто је 11 квартира и саграђена једна кухиња“. Тако је читав ужички крај имао, какво—такво, природно лечилиште у својој средини. А оно је од тада, већ више од једног века коришћено и користи се и у нашим данима. „Прилички кисељак, чак и у нашим данима, носи сва обележја негдашњег народног залагања да ово природно добро стави у службу човека“.<sup>90</sup>

Широј афирмацији бања Србије, у другој половини XIX века и касније, допринела су и новоорганизована „Друштва пријатеља бања“. Она су окупљала готово све социјалне друштвене слојеве. Таква друштва за Врњачку Бању и Сокобању допринела су правилном усмеравању развита и туристичкој изградњи.\*

За **Врњачку Бању** организовано је „Основателно-фундаторско друштво лековите кисело—врुће воде у Врњцима“. Чланом овога Друштва постајало се уплатом прилога у износу „један дукат цесарски или 60 гр. чарш“. Чланови овог Друштва са 80 уписника и новчаном сумом од 5.716 гр. чарш., прикупљеном за две године, су „бању направили у лету 1868. год.“. „Трудом и новцем“ чланова Друштва „грађевина бање издржа пуних 15 година, за које је време више стотина болестника лечило се, и многи спомогли и излечили се“. Тек 1883. године Врњачку Бању је преузела и о њој се почела старати држава.<sup>91</sup>

У последњој деценији прошлог века веома се истакло „Друштво за унапређење Соко—Бање и улепшавање њене околине“. Ово је Друштво, између осталог, уредило приступ Сокограду од подножја до његових рушевина, допринело да се пут од варошице до Сокограда прокрчи те да посетиоци могу уживати у пределима природним лепотама. Поменуто Друштво, основано 1895. године, старало се и доцније о Сокобањи и допринело њеној рекреативно-туристичкој афирмацији.<sup>92</sup>

У манастирским бањама, током друге половине XIX века и касније, настављен је вековни континуитет живота. Обављало се понајвише лечење у области верске медицине.

\* И Слатинска Бања, и данас мало позната бања у околини Чачка, имала је „Удружење за унапређење и улепшавање бање Слатина“. Ово Удружење, које је 1936. године имало 39 чланова разних професија из Чачка и Слатине (пензионера, кафеџија, трговаца, „земљоделаца“, учитеља, пиљара, „марвених лекара“ и полицијских писара) и своју готовину око 2.000 динара, као „чисто хумано друштво“ желело је да изгради бању у Слатини „капацитета за 800 до 1.000 болесника“. Да то оствари, у јануару 1941. године, Удружење је тражило кредит од Централног хигијенског завода у Београду (М. Јефтовић: *Да ли изворшта топле минералне воде у Слатини пружају услове за настанак (праве) бање* („Чачански глас“, Год. LXVII, Бр. 11 од 16. марта 1979., стр. 3).

У **Прибојској Бањи** и пре изградње термалног купатила (1858. год.) обављало се лечење и купањем, али у верско-црквеном обичају и обреду. Пред припратом манастира Бање налазила се „једна велика плоча са јужне стране пред малом црквом од белог камена просто израђена“. На тој плочи болесници су се купали „а у цркви свештеник одговори молитву, па ту спавају“. Такво ритуално лечење обављало се око 300 година.<sup>93</sup>

У обновљеној Србији неке бањске воде, изградњом сакралних објеката, у лечењу верске медицине добиле су шири значај. У Шумадији, у околини Горњег Милановца, у том погледу био је и остао познат **Савинац**. Кнез Милош Обреновић који је, како је сам изјављивао, „многа добра (своја) уступио Правитељству“,<sup>94</sup> подигао је цркву св. Саве 1819. године на Савинцу. Отада су на савиначком термоминералном извору „Светиња“ учестала ритуална бањска купања ради лечења разних болести. Ту се касније почело оформљавати излетничко место и зачела „варошица“. Традиционална култна купања и умивања о сабору на Савинцу одржавају се и данас.<sup>95</sup>

У Савинцу, на простору где није било манастирских конака, саграђени су око 1860. године многи чардаци, собрашице или трпезе, од дрвене грађе са једном просторијом. Те мале кућице служиле су за смештај посетилаца и њихових ствари. У њима су власници примали и чашћавали своје сроднике и пријатеље кад су долазили у посету Савинцу. Од читавог малог насеља чардака данас је очувано само два. Ови типични представници сеоске фолклорне архитектуре и друштвеног живота људи су законом заштићени.<sup>96</sup>

Као што је изнето, до последње деценије XIX века а умногоне и до њеног краја, бање Србије биле су дубоко прожете социјалним термализмом. О изградњи и постављању термалних и других објеката старали су се готово сви друштвени чиноци — држава, органи територијалних власти, званична, црквена и грађанска лица и сељаци. Али, треба истаћи и то, да су у већини бања Србије, током друге половине XIX века и касније, сиромашни посетиоци имали право бесплатног купања. Сиромашни болесници и у бањама крајева Србије ослобођених 1878. године, које су са урбанизацијом после 1878. године добиле шири значај у здравственом развоју, лечили су се о трошку својих општина.<sup>97</sup> У Врањској Бањи сиромашни болесници купали су се бесплатно и у модерно уређеном државном купатилу.<sup>98</sup>

\*

И у времену старе Југославије, за лечење пијењем минералне воде, грађене су добротворне **чесме**. Неке од њих на бањским водама Србије и данас су главни или једини термални објекти. Ови хидрообјекти грађени су и у водећим бањама Србије и на мање познатим термалним налазиштима. Међу тим објектима од посебног су значаја чесме у Нишкој Бањи, Трепчанској Бањи и Брђанима.

И у **Врњачкој Бањи** постојала је добротворна чесма. У тој бањи све до 1920. год. једино је била у употреби врњачка топла вода. Тада је направљена једна примитивна лула, а касније боље каптиран извор хладне минералне воде о трошку захвалне болеснице **Чавдаревић** учи-



тељице из Куманова.<sup>99</sup> У **Нишкој Бањи** саграђена је значајна „Школска чесма”. Овај термални хидрообјекат има пет самоизливајућих лула и још једну помоћну. У челу чесме узидана је бела мермерна плоча са натписом: „Успомена на десетогодишњицу Уједињења 1. децембра 1928 г.”. Чесму је подигао школски одбор. Вода са ове чесме за слободну употребу користи се у широкој термалној гравитацији, а мештани је употребљавају и као пијаћу воду.

На шумадијским бањским водама чесма са термоминералном водом подигнута је у Трепчанској Бањи, познатој као „Атомска бања Горња Трепча”, 1935, а у селу Брђанима 1938. године. Изнад самоизливајуће чесме са једном лулом у **Трепчанској Бањи** постављена је квадратна плоча са натписом: „Овај источник подиже жедним, архимандрит Виктор Гидавић старешина манастира Вујна 1935. г. Чесма је обновљена 1968. године.\* У селу **Брђанима** добротворна чесма саграђена је на извору Барутљива вода, удаљеном 10,2 км југозападно од Г. Милановца, 1,2 км од магистрале Г. Милановац—Чачак. Термални хидрообјекат као „спомен чесма” подигнут је у знамењу породичне задужбине. Саградила га је супруга београдског трговца Спасоја Спасојевића, који је био родом из Брђана. Чесма је од квадрара тесаног камена из Бруснице, а лавља глава на њој изливена у Београду. Ова чесма трапезоидног облика је на сниженом нивоу појаве минералне воде. Вода истиче преко испруженог језика металне лавље главе, постављене на средини у дну чесме. На чесми је плоча са натписом: „СПАСОЈЕВИЋА ЧЕСМА — Извор ладне воде жеднога да напоји, уморнога да одмори болеснога да излечи. Ову успомену подиже селу Брђанима Марија Спасоја Спасојевића из Београда 1938 год.”. „Лавља чесма” на Барутљивој води у Брђанима је један од врло ретких тако обликованих хидрообјеката на минералним водама у селима Србије. Ова минерална вода, каптирана у објекту социјалног термализма, користи се за лечење стомачних обољења, а радо се пије и за добро здравље уопште. За кућно лечење, посетиоци из читаве околине, а почешће и удаљенијих градских насеља и Београда, долазе и у већим количинама захватају и односе воду.<sup>100</sup>

Као објекти социјалног термализма, **купатила** су у међуратно доба грађена понајвише у недовољно афирмисаним „народним бањама”. Многе бањске изворе примитивно су ограђивали болесници и у њима се као природним купкама, задуго лечили.

И у **Пећкој Бањи**, на лековите изворе између села Бање и Бањице, свет је долазио и ограђивао их трњем да стока не би улазила и прљала „бању”. Временом, појединци, који су долазили неколико година узастопно, су се удруживали и почели да подижу јачу ограду. Све до 1932. године болесници су на тај начин користили ту бању.<sup>101</sup> Купатило „бања” на **Дечанском кисељаку** и у четвртој деценији нашег века ограђивано је прућем а на њему нису постојала врата већ само отвор, који се за време купања затварао неком поњавом или чим дру-

\* Реконструкцијом хидротермалног система у 1982. години, ова је чесма порушена. На њеном месту изграђена је естетски обликована нова чесма и бивета.

гим. То је био обичан котар од прућа, који су сваке године правили сами сељаци „за севап”.<sup>102</sup> И у **Гамзиградској Бањи** прва купања обављала су се у импровизованим базенима које су болесници и њихови чланови породице сами копали. Од околне речне воде Црног Тимока ови базени су ограђивани блатом и камењем, а преко њих су пребациване лиснате гране које су купаче колико-толико скривале од љубопитљивих очију пролазника. Године 1925. сељаци, са околних њива и појата, озидали су изворе на местима садашњих базена бр. 2 и бр. 3. Садашњи базен бр. 3 и сада носи назив „Блато”.<sup>103</sup> За старе Југославије **Николичевска Бања** је припадала општини, али је коришћење лековите воде било бесплатно. Купање се обављало, на отвореном простору, у каменим коритима која налаче на плитке каде. Правилу су их сељаци за опште потребе. Три таква корита употребљавала су се све до 1968. године.<sup>104</sup>

Већа термална купатила, од трајног грађевинског материјала, поједина лица, као објекте социјалног термализма, за старе Југославије нису градила. Међутим, у њиховој изградњи учествовала су, својим новчаним прилогом, поједина имућнија лица. Године 1920—1. од солидног материјала у **Сијаринској Бањи** завршена је зграда купатила бр. 2. То купатило чине два базена и каде до којих се долази из мањег предсобља. Купатило је изградила бањска општина уз новчану помоћ **Велике Радовић**, мештанке. И у Шумадији, купатило **Бање Вољавче** (Страгарске Бање) изграђено је уз новчану помоћ једног бањског посетиоца. Године 1926. манастир Вољавча одпочео је изградњу новог купатила. Најпре се приступило зидању бањске зграде кредитима Окружног одбора (37.000 дин.), Министарства здравља (10.000 дин.) и приложника **Боже Максимовића** (5.000 дин.). Зграда је довршена 1928. године. Бања манастира Вољавче је почела рад 29. јуна 1928. године. У купатилу су два бетонска базена („мушки” и „женски”) у посебним одељењима. Капацитет једног базена обухвата до 40 особа једновременог купања, с мењањем воде после сваког купања. У склопу купатила било је 8 кабина.<sup>105</sup>

Добровољним радом, као обликом самопомоћи у изградњи објеката социјалног термализма, изграђени су и крупнији купалишни објекти. Први термални објекат, изграђен добровољним радом, завршен је у **Врдничкој Бањи** 1932. године. То је био базен величине 10X20 м. У истој бањи и велики летњи купалишни базен (30X15 м) изграђен је такође добровољним радом 1937. године.<sup>106</sup>

У „народним бањама”, колективном акцијом и новчаним прилозима, изграђена су најбоља термална купалишта од којих се нека и данас користе. **Бања Врујци**, једна од најмлађих бања Србије категорије „ново пронађених и одкривених минералних вода” добила је зидано покривено купатило 1938. год. Овај хипротермални објекат, који је и данас добро очуван, има два базена („мушки” и „женски”) која могу одједанпут да приме по 15 болесника. Саграђен је као колективни добротворни објекат. О томе сведочи натпис на бетонској плочи узиданој на ужој спољној страни купатила. Овај натпис гласи: ОПШТИНСКО НАРОДНО КУПАТИЛО ВОЈВОДА МИШИЋ ПОДИГОШЕ ГРАЂАНИ ИЗГИНУЛИМ И ПОМРЛИМ РАТНИЦИМА, ОД 1912. ДО

1919. ГОДИНЕ ЗА УСПОМЕНУ 1938 г. Изградња купатила „Војводе Мишића“ било је кључно остварење за даљи развој ове бање. Са изградњом купатила Бања Врујци је добила сезонског бањског лекара уврстивши се у малобројне бање старе Југославије са контролисаним терапијским дејством здравственог туризма.<sup>107</sup>

За старе Југославије, установе социјалног термализма за **смештај** и лечење, сем у Ковиљачи, у бањама Србије биле су спорадичне. Познате су углавном из манастирских бања. У време обнове Овчарско-кабларских манастира (1936—1941. год.) подигнута је у Благовештењу и једна кућа у **Овчарској Бањи** са називом „Дом Милосрђа“. У овом дому издавани су бесплатно станови сиромашним болесницима који су се у бањи лечили.<sup>108</sup>

\*

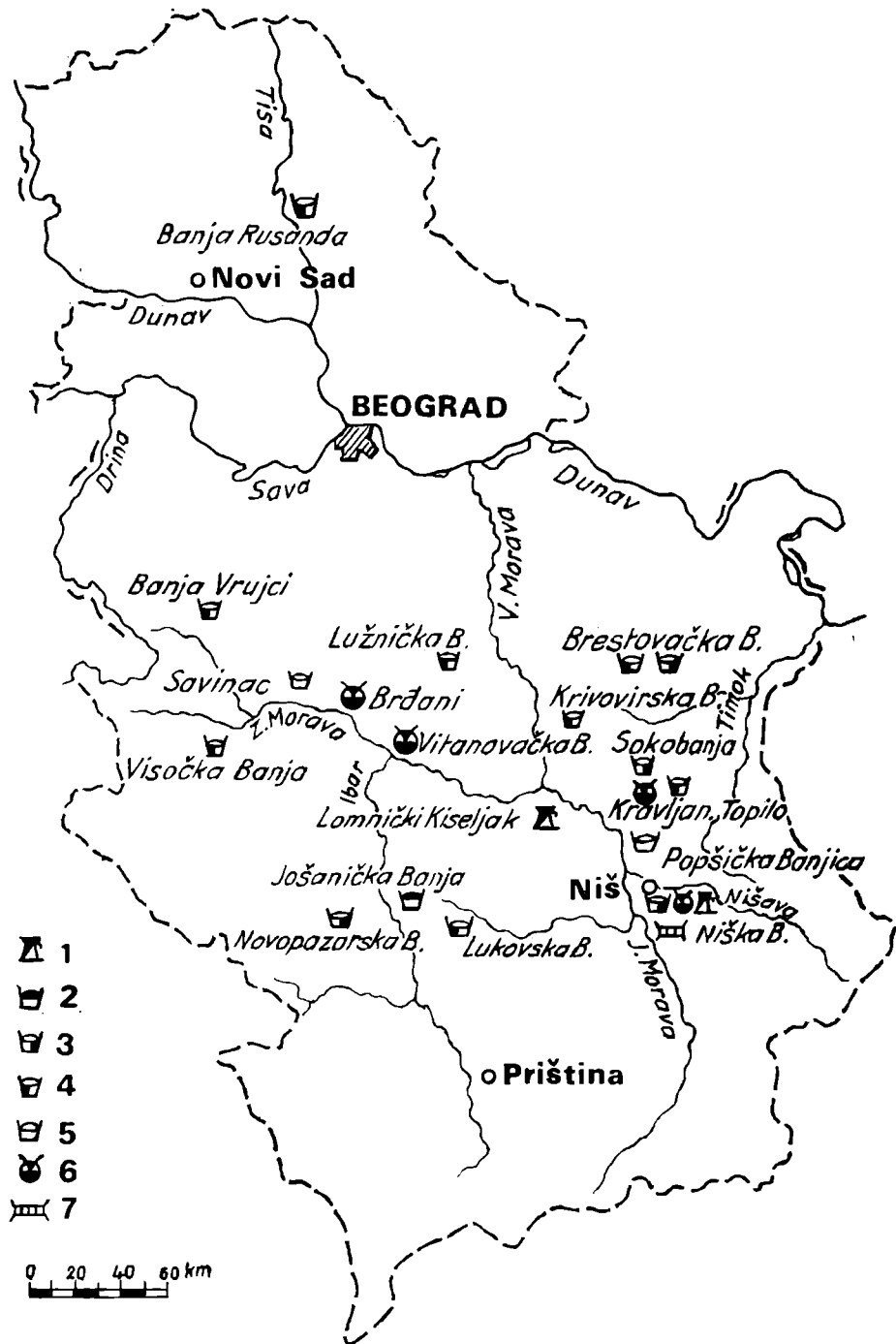
И у социјалистичкој Југославији грађени су добротворни објекти на бањским водама Србије. Објекти социјалног термализма изграђивани су углавном на изворима неорганизованих бања, новим бањским насељима и термално-рекреативним локалитетима. Само један важнији објекат специјалне намене изграђен је у рејону Нишке Бање.

За лечење пијењем минералне воде подигнуте су неколико **чесме**. У шумадијској **Витановачкој Бањи** такав објекат изградила је група грађана. На бетонској Витановачко-бањској чесми са минералном водом непрекидног истицања на једној лули, урезан је натпис: „10. X 1971. група грађана“.<sup>109</sup> Али, док су у овој и другим бањама Србије термалне чесме изграђиване колективном акцијом, у **Бањи Радовашници**, која је 1965. године замрла понајвише због слабе организације рада и заинтересованости подручне Земљорадничке задруге за друге послове, одржавање изворишта преузели су сопственици имања на коме је термоминерални извор. Старајући се о овој бањској води и ценећи њен значај, извор су каптирали бетонском каптажом. У покривеном бунару је постављена пумпа за слободно захватање воде. Према запису на бетонској плочи, којом је покривен бунар, каптажу је завршио **Мирослав Миркановић** 6. августа 1973. године.<sup>110</sup>

У новим бањским насељима Србије вредна је помена чесма у **Бањи Топило**, у југоисточном делу Алексиначке котлине у проширењу крављанског Топила Топоничке реке. У овој бањи 1968. године каптиран је хладан минерални извор у чесму са две самоизливајуће луле. На њој је запис тројице градитеља: „8. VIII 1968. Вуке, Пера и Лука“.<sup>111</sup>

На бањским водама Србије у социјалистичкој Југославији, добротворна **термална купатила** су изграђена у већем броју него каптажне чесме. Она означавају преломне моменте у балнеоурбаној генези низа термалитета.

Најважнији период у развоју **Височке Бање**, у долини Великог Рзава 36 км западно од Ариља, настао је од 1949. године када су озидаана оба бетонска базена. Бањска купатила је подигао, као задужбинску бању, зидар **Вита Савић** из Ивањине у знак захвалности, јер се умногоме излечио од теже болести. „Мушки базен“, чије бетонске стране обухватају површину око 13,5 м<sup>2</sup>, у дубини је укопан 1,1 м.



Ск. 1. Термалногеографска карта важнијих објеката социјалног термализма у СР Србији: Размештај и генетска класификација; 1. Античке хидротермалне каптаже, 2. Трансформисано средњовековно термално купатило, 3. Адаптирани термални хамамаи, 4. Термална купатила друге половине XIX века и каснијег времена, 5. Савремени термални рекреативни базени, 6. Самоизливајуће чесме са минералном водом из времена старе Југославије и касније, 7. Мост на истицању термалног водотока из 1968. године

И „Женски базен“ је подигнут истовремено, али има нешто већу површину (5X4 м).<sup>112</sup> Касније, 1951. год., подигнута је зграда купатила у **Кривовирској Бањи** у Кривовирском басену црноморског подручја. Од материјала неких срушених кућа у селу Криви Вир, купатило је саграђено као заједничка својина села. Оба базена (4,5X2,5 м) су на грлу извора те из њих истичу термалне отоке. У предњем делу купатило има три опељења, од којих су два свлачионице.<sup>113</sup> И у **Луковској Бањи**, у којој су прво даскама ограђено купатило направиле граничне трупе око 1900. године, изразитије уређење лечилишта и насеобинска изградња почели су тек 1952. год. завршетком купалишног објекта социјалног термализма. Те године, добровољним радом, саграђена је једна стамбена зграда и зидано купатило. Ово купатило саграђено је са мушким и женским базеном капацитета истовременог купања 12 болесника.<sup>114</sup>

У **Бањи Топило** купатило, други основни објекат социјалног термализма, саграђено је 1977. године. Ово бетонско термално купатило на изворишту је прилепак уз термални расед као природни зид. Као објекат народног неимарства на бањским водама Србије, купатило Топила је леп пример не само лоцирања купалишта на изворима, већ и њихове композиције и начина изградње утицајем и условљеношћу термалних фактора. Од интереса је нагласити да је изградњом бањских објеката и уређењем простора изворишта, руководило **Туристичко друштво Кравље — Веле Поље**. Оно је, делимично од новчане помоћи болесника, делимично од помоћи грађана овог краја, и добровољном акцијом мештана направило купатило са два базена, извело регулацију једног бујичног потока и предузело мере за савремену изградњу бање са центром за одмор и рекреацију. Ово је рећи пример организовања и оспособљавања једног крајње примитивног локалитета и његовог прерастања у новоотворену бању иницијативом и активношћу једног међусеоског туристичког друштва. По томе, Бања Крављанско Топило у генетској класификацији друштвено-историјских чинилаца бањских локалитета Србије је пример оживљене, реобликоване и шире афирмисане бање заузимањем једне међусеоске туристичке организације.<sup>115</sup>

И у новим бањама Шумације, Витановачкој и Лужничкој, такође су изграђена купатила као објекти социјалног термализма. **Витановачка Бања** је створена иницијативом, предумисљивошћу и залагањем болесника из различитих крајева и места наше земље и Витановчана. Термални базен је направљен готово истовремено кала и самоизливајућа чесма са минералном водом. Базен је у основи правоугаоног облика, димензија 5 x 2 м. Притицање термалне воде је приближно отипању. Барака над купатилом направљена је добровољним прилозима болесника и материјалом који су поклонили мештани. Прилагачи су новац и материјал за изградњу бањских објеката дали као „дар води“. Иако примитивно изграђен овај објекат представља почетно обележје данашње друге фазе термалног развјетка, из које ће Витановачка Бања убрзо прерасти у организовано бањско лечилиште.<sup>116</sup>

Замрла **Лужничка Бања**, у долини Лимовца при искрајку северозападног дела Крагујевачке котлине 13 км северозападно од Крагу-

јевца, захваљујући упорном и самопрегорном раду др Ђорђа Хаџића и групе грађана за само две године рада је постројена и већ 15. августа 1976. године отпочело са радом Народно купатило уз славље и народно весеље.<sup>117</sup>

Рад на изградњи нове Лужничке Бање одвијао се углавном у три правца: обезбеђење пијаће воде, изградња термалног купатила са пратећим објектима и отварање новог изворишта бањске воде. Купатило је изграђено на армирано-бетонском темељу на који је постављена дрвена барака. Укупна површина користног простора у бараци износи око 170 м<sup>2</sup> (19 x 9 м). У посебном распореду који је предвиђен за купатило унутра је уграђена инсталација за 10 када од којих 6 када за жене и 4 каде за мушкарце у просторијама које су једне од других потпуно одвојене. Урађене су и радне просторије као и велика чекаоница. Конструкција зграде омогућује купање и у хладном периоду године јер се све просторије могу загрејавати.<sup>118</sup>

По изградњи поменутих и других објеката приступило се оспособљавању за саобраћај приступног пута за Бању. Он је насут и уваљан и омогућено кретање моторних возила.

Изградњом главног објекта термалног купатила у Лужничкој Бањи руководио је „Одбор за изградњу“, а од месеца јула 1976. радом купатила руководи Комисија од 3 члана изабрана од Савета Месне заједнице села Лужнице. Стручни надзор над радом купатила поверен је двојици лекара (др Ђорђе Хаџић и др Срећко Ђорђевић). Купатило се градило добровољним радом становника села Лужнице и појединачном помоћу суседних села Џеровца и Малог Шења. Укупан износ уложеног новца или у виду добровољне радне снаге, тракторских услуга, добијеног материјала и уграђене опреме у купатило и учешћа у готовом новцу у виду зајма и добровољних прилога до 31. децембра 1976. год. износио је 228.765<sup>119</sup> нових динара.

Лужничка Бања је, дакле, у целини творевина социјалног термализма. Она у генетској класификацији друштвено-историјских чинилаца бањских локалитета Србије заузима такво истакнуто место. То је пример приватне бање, створене у капитализму старе Југославије а замрле током другог светског рата и касније, оживљене и саграђене понајвише радом и средствима једне месне социјалистичке друштвене заједнице.

Као објекти социјалног термализма изграђена су и два рекреативна купалишна базена. Налазе се у Попшичкој Бањици у Савишту.

До 1969. године на Попшичкој Бањици, у попшичком проширењу и северној подгорини Калафата (837 м) на удаљењу 18 км од Сврљига, постојала је само стара чесма, а те године изграђена је данашња Спомен чесма. Исте године саграђен је и бетонски термално-рекреативни базен, главни објекат Бањице.

До изградње савремених термалних објеката, Попшичка Бањица је понајвише коришћена у термално-култној, леčiliшној и вишеструкој практично-примењеној функцији. Са изградњом отвореног проточног базена попшичке терме су добије савремену и најважнију термално-рекреативну функцију. Базен је четвртаст са странама до

16 м, површине око 250 м<sup>2</sup>. Дно му је нагибно од 0,5—2 м и најдубље према испусту са десне стране. На глави извора Грло подигнут је и захватни базен од једног метра квадратног висине 80 цм. Употреба базена је бесплатна и сваком доступна.<sup>120</sup>

Сви термални објекти на Попшичкој Бањици изграђени су са-моиницијативно добровољним радом и материјалним прилозима становништва села. У тој радној акцији учествовало је не само цело село, већ и Попшичани који су се иселили у градове. На ову иницијативу Месне заједнице, покренуту преко новинског огласа, одазвали су се и неки други људи који нису ничим везани за село Попшицу.<sup>121</sup>

На **Савинцу**, у савременој фази изградње и преображаја, 1980. године горњомилановачки адвокат *Милутин Миловановић*, у сагласности са месном заједницом, на отоци термоминералног извора Млачца, изградио је отворени термални проточни базен (4 x 1,8 м x 0,5—0,7 м) на обали Дичине за слободну употребу. На Савинцу је поникло и Савиначко викенд насеље које је просторно понајвише уобличено у најновије време, а нарочито у последње две године. То је нова насеобинска скупина у географској средини Шумадије и наше земље уопште.<sup>122</sup>

Споменути важнији објекат специјалне намене, изграђен у рејону **Нишке Бање**, је задужбински мост на Сувобањском термалном току. Његовом изградњом са приступном стазом постала је приступачна пећинска терма Сува Бања те и коришћење преливне термоминералне воде за практично-примењене и друге сврхе. Код моста је постављена плоча са натписом: „Два побратима Жика пензионер и Светозар Младеновић — Тоza пекар, оба из Ниша, изградили стазу од 250 метара и мост код извора. Трегере дала општина Ниш. Н. Бања 1968 г.“

На концу овог рада о социјалном термализму, односно о објектима социјалног термализма на бањским водама Србије као битном његовом обележју, наглашава се да су опште карактеристике савременог гледишта балнеотерапије изложене у раду „Генетска класификација термалитета Србије I. Функционалитет природних фактора“ (Гласник СГД LI/1, 1971, с. 41—42) на бази постојећих прописа („Прописи о организацији и раду здравствених установа“ и др.). На овом месту напомиње се само то, да је савремено лечење преко Завода за социјално осигурање и приватно у бањским местима Србије највећег достигнућа код лечилишта са природним факторима која имају специјалистичке стационаре као здравствене установе.

\* \* \*

И у завршним разматрањима нужно је најпре подсетити да је лечење купкама у термалним и термоминералним водама, пијење минералних вода и удисање њихових пара на месту извирања толико стара терапеутска метода као што је и човечанство старо.<sup>123</sup> Готово исто толико су стари и објекти социјалног термализма који су омогућавали лечење на лековитим водама. Без објеката социјалног термализма и многе бањске воде Србије, у прошлости а гдегде и данас, биле би без друштвене функције.

Због дугог временског заостајања у бањским просторима културних (сугестивних) и експлоатационих (лечилишних) објеката социјалног термализма, одржаваних ради општег добра од готово свих народа и народности који су од античког доба до наших дана живели на тлу Србије, до данас је сачувана римска каптажа на Главном врелу Нишке Бање и Ломничком кисељаку, преиначено средњовековно „Старо купатило“ у Јошаничкој Бањи и низ адаптираних турских хамама у гласовитим бањама Србије (Новопазарској, Нишкој, Сокобањи, Брестовачкој Бањи)<sup>124</sup> те средњовековне и потоње сакралне грађевине — „изворске задужбине“ при многим бањским водама Србије.

И целокупне бање а умногоме и бањска насеља XIX века и каснијег времена, у основи су биле творевине социјалног термализма. То су истицали и савремени писци и каснији аутори. У предњим разматрањима истакнути су улога, место и значај Брестовачке Бање као творевине социјалног термализма. Ипак, вредно је и у закључку изложити ваљане констатације др Ст. Мачаја (1892), својевремено најбољег познаваоца те бање. „Сваки онај, који је посјећивао наше бање и који их иоле познаје, тај ће морати да призна, да је од стране државе најмање урађено за Брестовачку Бању“. Одзиву министра, у последњој деценији XIX века, „наспрам Брестовачке Бање, а нарочито њених купатила немам шта да додам и да приметим, до да је то првина после пуних педесет година“. Управо, „после кнеза Милоша и Карађорђевића“, све дотадашње владе нису ништа учиниле за Брестовачку Бању. Употреба купатила у Србији и у последњој деценији XIX века и касније, била је „онаква иста, каква је негда била, шта више она се махом продужава(ла) са колена на колена по предању и причању“.<sup>125</sup> То значи, да је утврђивање порекла, начина изградње и намене објеката социјалног термализма битно за сагледавање целокупне балнеоурбане генезе термалитета Србије.

Објекти социјалног термализма, како је на бројним конкретним примерима показано, код свих данашњих важнијих бања Србије означавали су основни садржај у првим развојним фазама и преломне моменте у појединим развојним етапама. У низу још недовољно организованих и нових бања Србије као и неких термалних рекреатива, објекти социјалног термализма су једини постојећи објекти. Такви су локалитети и Лужничка Бања, Боћани и Савинац у Шумадији, Височка Бања, Бања Топчло, Бања Радовашница и Попшичка Бањина у осталим подручјима Србије.

Широка распрострањеност, разноврстност а гледе и свеобухватност објеката социјалног термализма на бањским водама Србије произилазила је а резултира и данас из богатства и пропульзивности термалних фактора — покретачке снаге за хипротермалну и балнеоурбану изградњу. Основни предуслов за настајање објеката социјалног термализма на бањским водама Србије, био је ретко непрекидно постојање колективне својине болесника свих термалних налазишта.

Мала су објекти социјалног термализма, у другој половини XIX века и касније, грађени из различитих узрока и повода те се и њихова систематизација, постављена у овом раду, може у понечем допу-



њавати и исправити, проучавање објеката социјалног термализма, на шумадијским и другим бањским водама Србије, је изразитог научног интереса јер, између осталог, омогућава и један ближи прилаз сагледавању и разрешавању проблематике генетске класификације друштвено-историјских чинилаца бањских места Србије.

## НАПОМЕНЕ

1. Уп. М. Костић: *О изчезлим бањама у поречју Бетинје* (Гласник Срп. географ. друштва, Св. LIV, Бр. 2, Београд 1974) 82.
2. V. Stanojević: *Pirska i tračanska medicina* (Acta Historica Medicinae, Pharmaciae, Veterinae, God. II, Br. 1, Beograd 1962) 10—11.
3. Исто, с. 12.
4. Вид. М. Костић: *Генетска класификација термалитета Србије I*, Функционалитет природних фактора (Гласник Срп. географ. друштва, Св. LI, Бр. 1, Београд 1971) 26; Исти: *Рибарска Бања*, Прилог проучавању функционалног развитака и преображаја (Зборник радова Географског института „Јован Цвијић“ САНУ, Књ. 31, Београд 1979) 96; Исти: *Паланчки кисељак* („Земља и људи“, Св. 17, СГД, Београд 1967) 81; М. Т. Луковић и Р. I. Сепијавски: *Неколико података за преисторијску вегетацију Smederevske Palanke u Srbiji* (Vesnik Geološkog instituta k. Jugoslavije za god. 1931, Beograd 1932) 171—172; М. Костић: *Термална налазишта и важнија бањска насеља источне Србије*, Синтетички осврт о познатијим термалним налазиштима и значају за термализам и туризам Сокобање, Брестовачке и Гамзиградске Бање (Зборник радова Географског института „Јован Цвијић“ САНУ, Књ. 25, Београд 1974) 134 Исти: *Врањска Бања*, Прилог термалној географији СР Србије (Лесковачки зборник, Књ. V, Лесковац 1965) 91; Д. Вучковић — Тодоровић: *Хеленистичка керамика из Јошаничке Бање* (Старинар, Књ. XII/1961, Београд 1961) 124; М. Костић: *Нишка Бања*, Антропогеографска проучавања (Зборник радова Географског института ПМФ унив. у Београду, Св. V, Београд 1958) 4 у сепарату; Б. Георгијевић: *Одређивање старости и брзине таложена слојева бигра Нишке Бање методом Ra<sup>226</sup> и корелација са откривеним археолошким налазиштима* (Записници Срп. геолог. др. за 1973. годину, Београд 1974) 223, 225.
5. *Византиски извори за историју народа Југославије*, Књ. I (Пос. изд. САН ССХLI, Византолошки институт, Књ. 3, Београд 1955) 13; М. Васић: *Приск о Нишу из 448. године* (Старинар, Књ. XII/1961, Београд 1961) 155.
6. R. Marić: *Dardani* (Enciklopedija Jugoslavije, Knj. 2, Zagreb 1956) 667.
7. М. Костић: *Ргошка Бања*, Прилог проучавању термалних насеља источне Србије (Гласник Срп. географ. др., Св. LIII, Бр. 2, Београд 1973) 109.
8. В. Чајкановић: *Мит и религија у Срба*, Изабране студије (Српска Књижевна задруга, Коло LXVI, Књ. 443, Београд 1973) 52.
9. Т. П. Вукановић: *Етногенеза Јужних Словена* (Врањски гласник, Књ. X, Врање 1974) 314.
10. Б. Рауниг: *Јаподски камени сепулкрални и сакрални споменици* (Старинар, Књ. XXIII/1972, Београд 1974) 24, 44—45.
11. В. Чајкановић, Мит и религија у Срба, с. 460.
12. Б. Бошковић: *Прилог проучавању „трачког коњаника“* (Старинар, Књ. VII—VIII/1956—1957, Београд 1958) 159—162.
13. А. Цермановић — Кузмановић: *Култ и споменици трачког хероса у балканским земљама* (Зборник Филозофског факултета, Књ. VI—2, Београд 1962) 76, 84.
14. Иста: *Неколико споменика трачког коњаника из наше земље и проблем трачког хероса* (Старинар, Књ. XIII/XIV за 1962—1963, Београд 1965) 123.

15. Уп. П. С. Петровић: *Нови votivни натписи из Јужне Србије* (Старинар, Књ. XV—XVI/1964—1965, Београд 1966) 250.
16. Н. S. Robinson — К. Wilson: *Mitovi i legende svih naroda* (Београд 1976) 331; Уп. Д. С. Милутиновић: *Из Србијанке Симе Милутиновића Сарајлије* („Дивотник“), (Годишњица Н. Чушћа, Књ. XVI, Београд 1896) 104—105; С. Зечевић: *Вила и окриље* (Гласник Етнографског музеја у Београду, Књ. 43, Београд 1979) 135—136, 138.
17. Н. Вулић: *Антички споменици наше земље* (Споменик LXXVII, други разред 60, СКА, Београд 1934) 54.
18. Н. Вулић — А. Премерштајн: *Антички споменици у Србији* (Споменик XXXVIII, други разред 34, СКА, Београд 1900) 25; Уп. М. Костић, Генетска класификација термалитета Србије I, с. 28; Исти: *Куришумлијска Бања* (Гласник Срп. географ. друштва, Св. XLII, Бр. 1, Београд 1962) 50; М. Ч. Јоцић: *Римски пут Naissus-Lissus у Горњој Мезији*, Деоница од Ниша до Призрена (Нишки зборник 11, Ниш, мај 1982) 74, 76.
19. Б. Викић — Беланчић: *Керамички налази и њихов допринос за датацију грађевинских фаза античког базена у Вараждинским Топлицама* (Старинар, Књ. VII—VIII/1956—1957, Београд 1958) 146.
20. Р. Марић: *Ситни прилози из археологије и епиграфике* (Старинар, Књ. V—VI/1954—1955, Београд 1956) 357—358; М. Мирковић: *Бенефицијарна станица код Новог Пазара* (Živa antika, God. XXI, Sv. 1, Skoplje 1971) 265, 270; Уп. М. Костић, Генетска класификација термалитета Србије I, с. 28.
21. Н. Вулић: *Антички споменици наше земље* (Споменик LXXXV, СКА, Београд 1933) 72; Уп. М. Костић: *Сврљишка (Нишевачка) Бањица*, Прилог проучавању ишчезлих бањских насеља (Зборник радова Географског института „Јован Цвијић“ САНУ, Књ. 23, Београд 1970) 58.
22. М. Костић: *Звоначка Бања*, Прилог туристичко-географском проучавању (Зборник радова Географског института „Јован Цвијић“, Књ. 20, Београд 1965) 160.
23. Исти, Сврљишка (Нишевачка) Бањица, с. 58 и ту цит. литер.
24. А. Јовановић: *Неки аспекти проблема скупног налаза скулптура са Медијане код Ниша* (Старинар, Књ. XXIV—XXV/1973—1974, Београд 1975) 63.
25. Ч. Д. Марјановић: *Буприја, Паранин и Јагодина*, Историјски и културни преглед (Темнићки зборник, Књ. III, Београд 1936) 20, 34.
26. Уп. Ј. Ердѣмановић: *Неколико етничких проблема код Јужних Словена* (Зборник радова посвећен Јовану Цвијићу поводом тридесетпетогодишњице научног рада, Београд 1924) 370, 377.
27. Р. Катић: *Медицина код Срба у средњем веку* (Пос. изд. САН СССР, Одељ. медицинских наука, Књ. 12, Београд 1958) 8.
28. Византиски извори за историју народа Југославије, Књ. I, с. 27; Б. Даничић: *Рјечник из књижевних старина српских*, Књ. I (Београд 1863) 392.
29. Š. Kulišić: *Stara slovenska religija u svjetlu novijih istraživanja posebno balkanoloških* (Djela, Knj. LVI, Centar za balkanološka ispitivanja, Knj. 3, Akademija nauka i umjetnosti BiH, Sarajevo 1979) 41.
30. С. Тројановић: *Негдашња привреда и путови у српским земљама посебно на Копачнику* (Београд 1902) 43.
31. М. Костић, Звоначка Бања, с. 161—162.
32. Уп. Исто, с. 163.
33. О. Благојевић: *Економски моменти у српским средњовековним писаним споменицима* (Глас САНУ CCLXXXVIII, Одељ. друш. наука, Књ. 18, Београд 1974) 151.
34. Н. Радојчић: *Законик цара Стефана Душана 1349 и 1354* (САНУ, Београд 1960) 96.

35. Вид. М. Б. Милићевић: *Манастири у Србији* (Гласник Срп. учен. друштва, Књ. IV, Београд 1867) 6; Исти: *Задужбине у Срба* (Годишњица Н. Чулића, Књ. 3, Београд 1879) 3.
36. V. Stanojević: *Poreklo medicine srpskih srednjovekovnih manastira* (Zbornik radova XV naučnog sastanka Naučnog društva za istoriju zdravstvene kulture Jugoslavije, Beograd 1966) 382.
37. Р. Катић, Медицина код Срба у средњем веку, с. 167—168.
38. М. К. Маликовић: *Рашка и околина*, Географско-историјски преглед (Историјски архив Краљево, Краљево 1971) 33.
39. М. Костић — Д. Милановић: *Бања Вољавца (Страгарска Бања)*, Прилог проучавању бањских насеља СР Србије (Географски годишњак, Бр. 12, Српско географско друштво — Подружница Крагујевац, Крагујевац 1976) 43.
40. Vid. B. Đerković: *Mineralne vode od Ulcinja do Splita* (Glasnik Republičkog zavoda za zaštitu prirode i Prirodnjačkog muzeja u Titogradu, Br. 13, Titograd 1980) 130; 133; *Dioklecijanova palača u Splitu* (Urbaništička ostvarenja u Jugoslaviji, Beograd 1965) 60; А. Јовановић. Неки аспекти проблема скуптиног налаза скульптура са Медијане код Ниша, с. 63—64.
41. Уп. Т. П. Вукановић: *Манастир Бањска* (Врањски гласник, Књ. VI Врање 1970) 43, 61; L. Nenadović: *Ванје, морска и климатска места у Југославији* (Beograd 1936) 238.
42. М. К. Маликовић: *Рашка и околина*, с. 16, 22; Уп. Р. Радојковић: *Минералне воде Србије и њихова лековитост као таквих* (Београд 1909) 66; Ем. П. Линденмајер: *Опис минералних вода и њихово употребљавање уопште, а посебно лековитих вода у Кнежевини Србији досад познатих* (Београд 1856) 95.
43. Уп. М. Костић, Генетска класификација термалитета Србије I, с. 30—31 и ту цит. литер; Исти: *Овчарбања* („Земља и људи”, Св. 25, Београд 1975) 174.
44. М. Б. Милићевић: *Кнежевина Србија* (Београд 1876) 181.
45. Ј. А. Митровић: *Јагодински округ до 1822 године* (Темнићски зборник, Књ. I, Београд 1932) 12.
46. М. Костић, Генетска класификација термалитета Србије I, с. 30.
47. Вид. М. Костић—Д. Милановић: *Бања Врујци*, Прилог проучавању балнеотуристичких насеља западне Србије (Географски годишњак, Бр. 15, Крагујевац 1979) 31; М. Костић: *Експортна експлоатација и промет угљенокиселих вода у СР Србији* (Зборник радова Географског института „Јован Цвијић” САНУ, Књ. 28, Београд 1976) 117; Исти: *Бања Ковиљача*, Прилог познавању порекла и функционалне генезе (Зборник радова Географског института „Јован Цвијић”, књ. 33, Београд 1981) 143—144; Ј. Мишковић: *Букуља и Венчац*, Географско-историјска скица (Годишњица Н. Чулића, Књ. XIX, Београд 1899) 219—221.
48. П. Ж. Петровић: *О бањи код Новог Пазара* (Гласник Етнографског музеја у Београду, Књ. XI, Београд 1936) 171.
49. Н. Банашевић: *Летопис Попа Дукљанина и народна предања* (Београд 1971) 63, 94.
50. М. С. Милојевић: *Путерис дела праве—Старе—Србије* (Београд 1871) 119, 121—122.
51. М. Б. Милићевић, *Кнежевина Србија*, с. 781; Уп. Т. Ђорђевић: *Уз Моравицу* (Наставник, Књ. V, Св. 1 и 2, Београд 1894) 42.
52. М. Костић — Д. Милановић, *Бања Врујци*, с. 31.
53. Уп. М. Б. Милићевић, *Задужбине у Срба*, с. 5; М. Барјактаровић: *Солидарност у животу и обичајима код нашег народа* (Гласник Етнографског музеја на Цетињу, Књ. 2, Цетиње 1962) 204—5.
54. Уп. М. Б. Милићевић, *Задужбине у Срба*, с. 5; С. Вукосављевић: *Историја селачког друштва II*, Социологија становања (Пос. изд. САНУ СССХС, Одељ. друш. наука, Књ. 51, Београд 1965) 356.

55. М. Костић — И Б. Пољовић: *Бања Радовашиница*, Један пример замрле бање повољних природних услова (Географски годишњак, Бр. 16, Крагујевац 1980) 68.

56. М. Б. Милићевић, Манастири у Србији, с. 53; С. Живојиновић: *Манастир Троноша* (Београд 1969) 132.

57. А. Андрејевић: *Два новопазарска амама* (*Balkanica*, Књ. VII, Београд 1976) 291.

58. Г. Елезовић: *Огледало света или историја Мехмеда Неширије* (Зборник за источњачку историјску и књижевну грабу, Одељ. друш. наука САН, Сер. прва, Књ. III, Београд 1957) 21, 74.

59. М. Беговић: *Вакуфи у Југославији* (Пос. изд. САНУ CCCLXI, Одељ. друш. наука, Књ. 44, Београд 1963) 40.

60. В. Nikolovski: *O preventivi u Makedoniji u turskom periodu naše istorije (od XIII—XIX veka)*, (Zbornik radova sa XV naučnog sastanka 26—28. maj 1966., Naučno društvo za istoriju zdravstvene kulture Jugoslavije, Београд) 76.

61. Е. Rosenzweig: *Amatus Lusitanus o ljekovitom djelovanju tuzlanskih izvora* (Zbornik radova Prvog kongresa za istoriju zdravstvene kulture Jugoslavije, Сарајево, 1—3 октобар 1970., Naučno društvo za istoriju zdravstvene kulture Jugoslavije) 103.

62. М. Муџезиновић: *Kronogram na Novopazarskoj Banji* (Prilozi za orijentalnu filologiju, Књ. XX—XXI/1970—71., Orijentalni institut u Sarajevu, Сарајево 1974) 431—439; исти: *Исламски епиграфски споменици Новог Пазара* (Новопазарски зборник 1, Завичајни музеј Нови Пазар, Нови Пазар 1977) 143—144.

63. А. Андрејевић, Два новопазарска амама, с. 302, 304.

64. М. Костић, Термална налазишта и важнија бањска насеља источне Србије, с. 138—9; Исти, Рибарска Бања, с. 97; Исти, Генетска класификација термалитета Србије I, с. 32—3, 35.

65. О. Зиројевић: *Један век турске владавине у Сланкамену (1521—1621)*, (Сепарат из Историјског часописа XIV—XV Историјског института у Београду, Београд 1966) 43.

66. „Здравље“, Год. II, Бр. 8 (Друштво за чување народног здравља, Београд 1907) 255; М. Костић: *Banja Slankamen* (Geografski horizont, Год. VIII, Вр. 3. Zagreb 1962) 38.

67. А. Урошевић: *Путовање Влатка Косаче из Цариграда у Дубровник у 16 веку* (Гласник Географског друштва, Св. XXII, Београд 1936) 88; М. Костић, Генетска класификација термалитета Србије I, с. 34.

68. *Архив Председништва владе, Инстанбул*, Крушевачки дафтер № 567. (Ставила на употребу Олга Зиројевић, научни саветник Историјског института у Београду).

69. *Oblast Brankovića, Књ. 1, Opširni katastarski popis iz 1455. godine* (Orijentalni institut u Sarajevu, Сарајево 1972) карта у прилогу „Naselja spomenuta 1455. god.“; М. Костић, Куршумлијска Бања, с. 50.

70. М. Костић, Генетска класификација термалитета Србије I, с. 34.

71. М. С. Филиповић: *Обичаји и веровања у Скопској котлини* (Срп. етнограф. зборник LIV, II одељ. Живот и обичаји народни, Књ. 24. СКА, Београд 1939) 506—507.

72. М. Костић, О ишчезлим бањама у поречју Бетинје, с. 74—76, 78—80.

73. Исти, Генетска класификација термалитета Србије I, с. 30.

74. А. Гилфердинг: *Путовање по Херцеговини, Босни и Старој Србији* (Сарајево 1972) 113.

75. М. Костић, Генетска класификација термалитета Србије I, с. 35—36; Уп. Т. Р. Борбевић: *Медицинске прилике у Србији за време прве владе кнеза Милоша Обреновића (1815—1839)*, (друго издање, Београд 1938) 26.

76. М. Костић, Бања Ковиљача, с. 145—6 и ту цит. литер.
77. Ј. Мишковић, Букуља и Венчац, с. 211.
78. *Воћа за Врњачку Бању* (Издање Друштва пријатеља Врњачке Бање, Бр. 2, Уредио Б. Ст. Јовановић, Београд 1934) 5.
79. ЛЈ. Џворовић: *Mineralne vode u zoni horstova i rovova (Majevice, Kozare, Motajice i Prosare)*, (Geološki glasnik 22, Sarajevo 1977) 155.
80. С. Мачај: *Црноречки округ* (Гласник Срп. учен. друштва, Књ. 73, Београд 1892) 82, 86.
81. М. Костић, Рибарска Бања, с. 99.
82. Исти, Термална налазишта и важнија бањска насеља источне Србије, с. 128 и фот. 2 на стр. 170.
83. М. Бајић: *Бањско лечилиште и језеро Русанда* (Зборник Матице српске за природне науке, Св. 26, Нови Сад 1964) 188—189.
84. С. Вукосављевић: *Pisma sa sela* (Sociološka biblioteka, Sv. 1, Beograd 1962) 223.
85. М. Костић, Термална налазишта и важнија бањска насеља источне Србије, с. 149—150 и ту цит. литер.
86. Исто, с. 150; Уп. М. Костић: *Брестовачка Бања* („Земља и људи“, Св. 24, Београд 1974) 127—128.
87. Термална налазишта и важнија бањска насеља источне Србије, с. 150—1 и ту цит. литер.
88. М. Костић, Бања Ковиљача, с. 150 и ту цит. литер.
89. Н. Живковић: *Прилички кисељак*, Откривање и привремено уређење (Зборник радова Народног музеја у Чачку, Књ. VIII, Чачак 1977) 18, 24—25, 30—31.
90. Исто, с. 31, 33.
91. П. Мутавић: *О бањи врњачкој у срезу трстеничком округа крушевачког* (Београд 1884) 8—9, 11—14, 35.
92. М. Костић, Термална налазишта и важнија бањска насеља источне Србије, с. 143—144.
93. М. Шакота: *Прилози познавању манастира Бање код Прибоја, III*. Непубликовани извештај о стању манастира Бање из 1857. године (Саопштења Републичког завода за заштиту споменика културе X, Београд 1974) 21.
94. Б. Перуничкић: *Алексинац и околина* (Издавач Скупштина Општине Алексинац, Београд 1978) 392.
95. М. Костић — И. Б. Поповић: *Бањске воде и бање у околини Горњег Милановца* (Географски годишњак, Бр. 18, Крагујевац 1982) 58, 62—65.
96. Исто, с. 62—63.
97. В. Стојанчевић: *Прва санитарска служба и здравствене прилике у ослобођеним крајевима 1877—1878. године* (Зборник радова XXI научног састанка Научног друштва за историју здравствене културе Југославије, Ниш 1971) 74.
98. М. Костић, Генетска класификација термалитета Србије I, с. 38.
99. Исти, Експортна експлоатација и промет угљенокиселих вода у СР Србији, с. 117.
100. М. Костић — И. Б. Поповић, Бањске воде и бање у околини Горњег Милановца, с. 51—53.
101. С. Кнежевић: *Nastanak narodnih banja u Srbiji* (Acta Historica Medicinae, Pharmaciae, Veterinae, VII/1—2, Beograd 1967) 143.
102. Т. Вукановић: *О култу Стевана Дечанског у Метохији* („Хришћанско дело“, Год. III, Св. 5, Скопље 1937) 385.
103. С. Петровић: *Гамзиградска Бања* („Развитак“, Год. VI, Бр. 3, Зајечар 1966) 14.

104. М. Костић: *Сеоске бање црноречког подручја са освртом о неорганизованим бањама источне Србије* (Гласник Срп. географ. друштва, Св. LIV, Бр. 1, Београд 1974) 85.
105. Исти: *Сијаринска Бања*, Прилог географском проучавању балнео-туристичких насеља (Лесковачки зборник, Књ. III, Лесковац 1963) 127; М. Костић — Д. Милановић, *Бања Вољавча (Страгарска Бања)* с. 38, 40.
106. М. Костић — М. Маћејка: *Врдничка Бања*, Један изванредан пример валоризације раритетних термалних налазишта (Зборник радова Географског института „Јован Цвијић“, Књ. 32, Београд 1980) 258.
107. М. Костић — Д. Милановић, *Бања Врујци*, с. 34.
108. Х. М. В. Маричић: *Црква Страцимира, брата Немањиног у Чачку манастири српске Свете Горе и остали манастири Епархије жичке* (Чачак 1973) 62.
109. М. Костић: *Витановачка Бања*, Прилог проучавању нових бања у СР Србији (Зборник радова Географског института „Јован Цвијић“, Књ. 24, Београд 1972) 195 и сл. 2 на стр. 189.
110. М. Костић — И. Б. Поповић, *Бања Радовашница*, с. 69.
111. М. Костић: *Термалногеографске одлике региона Калафата и њихов туристички значај* (Економика, Год. XXVI, Бр. 3—4/1979, Ниш 1979) 65.
112. М. Костић — Ж. Мартиновић: *Височка Бања*, Прилог проучавању бањских насеља Западне Србије (Гласник Срп. географ. друштва, Св. LVII, Бр. 1, Београд 1977) 93.
113. М. Костић, *Сеоске бање црноречког подручја са освртом о неорганизованим бањама источне Србије*, с. 92.
114. Исти: *Луковска Бања*, Прилог антропогеографском проучавању балнеолошких насеља у СР Србији (Гласник Срп. географ. друштва, Св. XLIII, Бр. 1, Београд 1963) 65.
115. Исти, *Термалногеографске одлике региона Калафата и њихов туристички значај*, с. 65, 67.
116. Исти, *Витановачка Бања*, с. 195.
117. М. Костић — Д. Милановић: *Лужничка Бања*, Један пример оживљавања замрлих бања у СР Србији (Географски годишњак, Бр. 13, Крагујевац 1977) 28.
118. Исто, с. 28.
119. Исто, с. 30.
120. Ж. Мартиновић — М. Костић: *Попшичка Бањица*, Прилог термалној географији источне Србије (Зборник радова Географског института „Јован Цвијић“, Књ. 26, Београд 1975) 192.
121. Исто, с. 192.
122. М. Костић — И. Б. Поповић, *Бањске воде и бање у околини Горњег Милановца*, с. 65.
123. LJ. Svorović: *Prilog poznavanju mineralnih voda Bosne i Hercegovine* (Geološki glasnik, Knj. 21, Sarajevo 1976) 240—241.
124. Вид. М. Костић: *Ломнички кисељак* (Гласник Срп. географ. друштва, Св. L, Бр. 1, Београд 1970) 38; Исти, *Термална налазишта и важнија бањска насеља источне Србије*, с. 139; Исти, *Нишка Бања*, с. 5—6.
125. *Брестовачка Бања* (Зајечар 1892, Др Ст. Мачај, Приказао Др Лаза Илић, Прештампано из „Тимочанина“) 9—10, 36.

## Résumé

MIHAJLO KOSTIĆ

### SUR LES OBJETS DU THERMALISME SOCIAL AUX EAUX DE ŠUMADIJA ET DES AUTRES RÉGIONS DE LA SERBIE

Les objets du thermalisme social, qui rendaient possible le traitement médical aux eaux sont presque aussi anciens que l'humanité même.

Le thermalisme social aux eaux de Serbie se manifestait, et dans les localités particulières il se manifeste même de nos jours, en général par les objets: 1. d'exploitation (hydrothermaux et autres objets hydriques), 2. de logement, 3. culturels (y compris les objets sacrals) et 4. de communication.

Les premiers ont, dans la plupart des cas, une fonction curative, les seconds la fonction de séjour, les troisièmes la fonction suggestive et les quatrièmes la fonction communicante. Bien que les objets du thermalisme social soient toujours construits pour servir à tous, leur réalisation a été rendu possible surtout par les visiteurs particuliers des eaux, parfois dans le cadre de la famille („fondations familiales”), ensuite des associations de deux à trois visiteurs, puis par un groupe de citoyens (une communauté restreinte) et plus rarement par une collectivité (un groupe plus large) et les organes de l'administration communale ou territoriale. Par conséquent, les réalisations hydrothermales et balnéo-urbaines de bienfaisance qui apparaissent le plus souvent aux eaux de Šumadija et des autres régions de la Serbie, sont exprimées par les objets du thermalisme sociale individuel, binaire-ternaire, de groupe, collectif et régional.

Vu que les objets suggestifs et curatifs du thermalisme social se maintenaient pendant longtemps dans les espaces des stations thermales, conservés en vue du bien général par tous les peuples qui, depuis l'antiquité à nos jours, vivaient sur le sol de la Serbie, il subsiste encore le captage romain à la Source principale de la station thermale de Niška Banja et à la source d'eau minérale gazeuse de Lomnički Kise-ljak, „Vieux bains” médiévaux modifiés dans la station thermale de Jošanička banja et une série de hammams turcs adaptés dans plusieurs stations thermales renommées Serbie (Novopazarska Banja, Niška Banja, Sokobanja, Brestovačka Banja) et les édifices sacrals médiévaux et postérieurs — „fondations de sources” aux nombreux eaux de la Serbie.

Les objets du thermalisme social dans toutes les stations thermales importantes actuelles de la Serbie indiquaient le contenu fondamental dans les premières phases du développement et les tournants dans les étapes particulières de développement. Dans certaines stations thermales insuffisamment organisées et nouvelles de la Serbie, ainsi que dans quelques centres récréatifs thermaux, les objets du thermalisme social sont les seuls objets existants.

Une vaste diffusion, la variété et, ça et là, aussi l'universalité de destination des objets du thermalisme social aux eaux de la Serbie résultaient, et résultent même aujourd'hui, de l'abondance et de la propulsivité des facteurs thermaux — forces motrices pour l'édification hydrothermale et balnéo-urbaine. La condition préalable fondamentale pour la formation des objets du thermalisme social aux eaux de la RS de Serbie, était l'existence presque continue de la propriété collective des malades sur tous les lieux de découverte des sources thermales.

ТАБ. I



Сл. 1. Трансформисано средњовековно термално купатило у Јасаничкој Бањи. У XVII веку Турци су га претворили у хамам (Снимко аутор: 22. IV 1978.)



Сл. 2. Термално купатило у Новопазарској Бањи. У левом плану до-зидани део којим је купатило спојено са бањским хотелом. Саграђено је 1593/94. године. (Снимко аутор: 23. IV 1978.)



ТАБ. II



Сл. 3. Адаптирани термални хамам у Нишкој Бањи (Снимко аутор: 18. III 1980.)



Сл. 4. Термални проточни базен на изворишту Млачац у Савинцу (околина Г. Милановца). Базен је изградио за слободну употребу горњомилановчанин Милутин Миловановић (Снимко аутор: 2. VI 1982.)

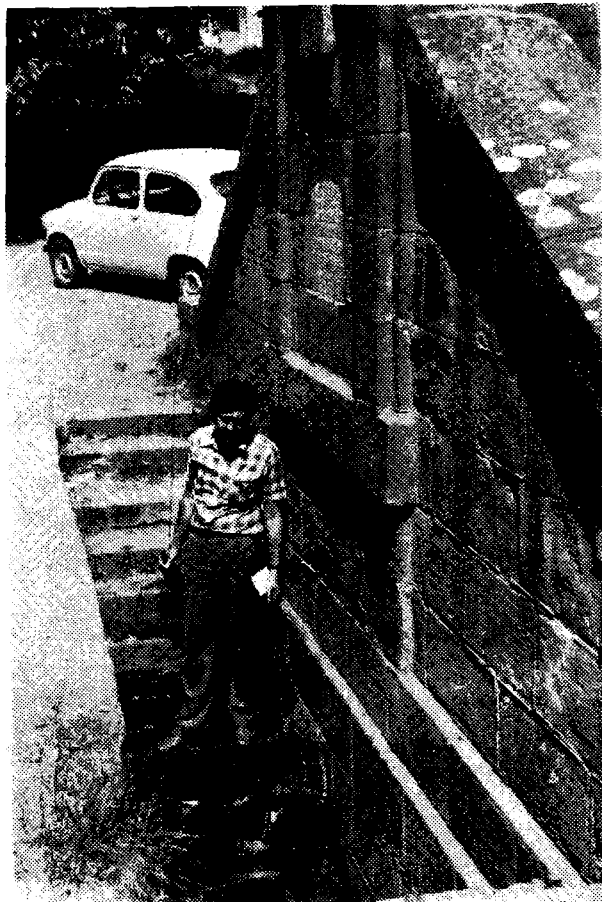


Сл. 5. „Школска чесма“ у Нишкој Бањи саграђена 1928. године. Термо-минерална вода истиче на шест лула. (Снимко аутор: 13. III 1980.)



Сл. 6. Натпис на плочи Спасојевића чесме, подигнуте на минералном извору Баруљива Вода, у селу Брџанима (окр. Јана Г. Милановица). (Снимко аутор: 2. VI 1982.)

ТАБ. IV



Сл. 7. Спасојевића чесма у селу Брђани. Самоизливајућа минерална вода истиче из чељусту лавље главе (Снимно аутор: 2. VI 1982.)



Сл. 8. Надзидани објекат крашкотермалне „Пантелејске воде“ изнад оголићене издани уз храм св. Пантелејмона у Нишу. На објекту је натпис „Вода — лековита“. (Снимно аутор: 7. XI 1974.)