

СРПСКА АКАДЕМИЈА НАУКА

ПОСЕБНА ИЗДАЊА

КЊИГА CLXXXV

ГЕОГРАФСКИ ИНСТИТУТ

КЊИГА 3

Д-р МИЛИСАВ ЛУТОВАЦ

**ПРИВРЕДНО-ГЕОГРАФСКА  
КАРАКТЕРИСТИКА СЛИВА  
ЈАСЕНИЦЕ**

БЕОГРАД

1951

СРПСКА АКАДЕМИЈА НАУКА

ПОСЕБНА ИЗДАЊА

КЊИГА CLXXXV

ГЕОГРАФСКИ ИНСТИТУТ

КЊИГА 3

Д-р МИЛИСАВ ЛУТОВАЦ

ПРИВРЕДНО-ГЕОГРАФСКА  
КАРАКТЕРИСТИКА СЛИВА  
ЈАСЕНИЦЕ

БЕОГРАД

1951

ACADÉMIE SERBE DES SCIENCES

MONOGRAPHIES

T. CLXXXV

INSTITUT DE GÉOGRAPHIE

№ 3

LES CARACTÉRISTIQUES ECONOMICO-GÉOGRAPHIQUES  
DU BASSIN DE LA JASENICA

par

Dr. M. LUTOVAC

Уредник

академик П. С. ЈОВАНОВИЋ

управник Географског института САН.

Примљено на V скупу Одељења природно-математичких наука  
11-V-1951 г.

*Наука и Виза*

ИЗДАВАЧКО ПРЕДУЗЕЋЕ НАРОДНЕ РЕПУБЛИКЕ СРБИЈЕ

Штампарија и књиговезница Српске академије наука, Космајска 28  
Београд 1951

САДРЖАЈ — TABLE DES MATIÈRES

	Стр.
ПРЕДГОВОР . . . . .	1
ПРИРОДНИ УСЛОВИ . . . . .	3
Положај и пространство области 3 — Грађа и облици рељефа 3 — Клима 4 — Хидрографија 6 — Педолошки састав 8	
ДРУШТВЕНИ УСЛОВИ . . . . .	10
Друштвено — привредни развитак 10 — Кретање становништва и густина насељености 16 — Имовински односи 19	
ПРИВРЕДНЕ ГРАНЕ . . . . .	23
Шуме 23 — Пољопривредне културе 25 — Сточарство 43 — Распоред пољопривредних радова 50 — Допунско привређивање 51 — Домаћа радиност, занати и индустрија 53	
САОБРАЋАЈ . . . . .	57
ТРГОВИНА . . . . .	59
ПРИВРЕДНА СРЕДИШТА . . . . .	61
ПРИВРЕДНЕ ПЕРСПЕКТИВЕ . . . . .	63
ЛИТЕРАТУРА . . . . .	65
RÉSUMÉ: LES CARACTÉRISTIQUES ÉCONOMICO GÉOGRAPHI- QUES DU BASSIN DE LA JASENICA . . . . .	66

## ПРЕДГОВОР

У привредно-географском погледу наша земља је веома мало проучена, јер овој географској грани није довољно поклањала пажњу ни одлична Цвијићева географска школа. Уколико је на овоме рађено, то је било узгредно, уз друге гране географске науке. Међутим, сада је Географски институт Српске академије наука унео у свој програм рада и привредно-географска проучавања, не само неиспитаних крајева него и оних области које су географски делом проучене. Једна од таквих области је слив Јасенице у Шумадији, у којем сам се, по налогу Географског института, бавио у току августа, септембра и октобра 1948 године. У овој монографији покушао сам да проучим природне услове, фазе и процесе привредно-географског развика од раније прошлости до времена кад је вршено ово испитивање.

Напоследку, сматрам за дужност да на овом месту захвалим на указаној помоћи, колико на материјалној потпори Српске академије наука, толико и свима онима који су ми указали ма какву помоћ на терену.



## ПРИРОДНИ УСЛОВИ

*Положај и пространство области.* — Слив Јасенице је област у Шумадији, која заузима средишни положај према доњем Поморављу, Колубари, Посавини, Подунављу и пределима југозападно од Рудника. Плодна и у привредно-географском погледу разноврсна, а сем тога наслоњена, с једне стране на Рудник, Венчац, Букуљу и Космај, а с друге у тесној вези са свим околним областима, Јасеница је играла најважнију улогу у стварању нове српске државе почетком 19 века.

Ова област, оријентисана у правцу главних река слива, од запада према истоку, има облик лепезе или равнокраког троугла, чија је основица линија Рудник—Орашје, на ушћу Јасенице у Мораву, а теме у изворишту Луга на парцанским косама. На томе простору, који износи око 1.334 км<sup>2</sup>, има данас 76 насеља: 68 села, 5 варошица (Топола, Наталинци, Велика Плана, Страгари и Сопот) и три вароши (Смедеревска Паланка, Младеновац и Аранђеловац).

*Грађа и облици рељефа.* — Највиша тачка ове области је врх Рудника (1.132 м), а најнижа ушће Јасенице у Мораву код Великог Орашја (90 м.). Али просечна надморска висина целе области није већа од 350 метара. Ово указује на уједначене и благе прте рељефа, на чије стварање је највише утицала речна ерозија и језерска абразија.

Геолошка грађа ове области састоји се од најразноврснијих стена. У подлози су метаморфисани кристалности шкриљци, полукристалности кречњаци кретацејске старости, кречњачки лапорци, гранити и серпентини. Преко ових, у нижим деловима леже неогени седименти: хоризонтални слојеви глине и пескова жућкасте боје.

Када се узме област као целина у њој се запажају три облика рељефа: планински масиви, језерске површи и речне долине. Масиви Рудника, Венчаца, Букуље и Космаја издижу се као купе са простране површи.

Рудник, највећа од ових иначе ниских планина, рашчлањен је речицама између чијих токова се спуштају косе и повијарци.

Други, најпространији део је благо заталасана површ, или низ једна у другу уклопљених површи, које у облику за-

равњених коса и побрђа постепено силазе док се не изгубе у равнима око Јасенице и Луга (1).

Са ових површи се местимично дижу брежуљци који су настали делом због отпорних стена, а делом услед снижавања речних развођа у изворишном делу речица.

Трећи облик рељефа, речне долине, премрежиле су целу област; њихове су равни често широке све до испод изворишта изнад којих су по правилу отсеци. Оне су, разуме се, све пространије уколико се иде низводно. Највећу ширину достижу на ставама Луга и Јасенице, око којих су и најпространије алувијалне равни.

Дакле, рељеф ове области се састоји: из ниских планина купастог облика по ободу, пространих била благих страна, брежуљака уједначених и незнатних висина и читавог система широких долина и долиница разних праваца пружања.

Разноврсне црте рељефа тих побрђа изражене су на клими и на земљишту; у овом погледу се осећају и незнатније топографске и висинске разлике.

**Клима.** — За привредно-географска проучавања од особитог су значаја топлотне прилике и количина атмосферских талоба у доба вегетационе периоде. Да би се тачно одредило каква је клима ове области, потребно је неколико метеоролошких станица у разним њеним крајевима. Међутим ми имамо сигурна четрнаестогодишња посматрања само у Буковичкој Бањи (Аранђеловац). Али је повољна страна ове станице, што она заузима такав географски положај да се њени подаци могу, са малим отступањем, односити на цео слив Јасенице.

Кретање температуре у току године види се приближно из ових таблица (2).

Највеће средње месечне температуре ваздуха:

I	II	III	IV	V	VI	VII	VIII	IX	X	XI	XII
6.7	5.2	10.0	14.9	17.7	21.7	23.7	22.5	20.9	16.0	11.5	5.1

Најмање средње месечне температуре:

I	II	III	IV	V	VI	VII	VIII	IX	X	XI	XII
-8.0	-10.0	-1.2	7.5	12.9	15.9	18.3	16.4	13.4	7.6	4.7	-4.2

Средње месечне температуре ваздуха:

I	II	III	IV	V	VI	VII	VIII	IX	X	XI	XII
-0.7	0.3	5.3	10.9	15.5	19.1	21.3	19.9	16.9	11.6	7.2	0.5

Ако узмемо да се биљке почињу развијати на топлоти од 5 степени, онда је овде вегетациона периода доста дуга — траје око 8<sup>1/2</sup> месеци, од друге половине марта до краја новембра. То је врло повољно за све врсте културних биљака које се овде гаје. Али ваља одмах додати да извесних дана у месецима вегетације температуре падају и испод тачке смрзавања.

Године	Последњи мразеви		Први мразеви	
	дан	месец	дан	месец
1927	19	III	13	XI
1928	22	III	17	X
1929	20	IV	30	IX
1930	3	IV	4	X
1931	2	V	28	XI
1932	3	III	21	X
1933	24	IV	20	XI
1934	4	IV	19	XI
1935	3	V	28	X
1936	20	IV	13	X
1937	27	III	17	X
1938	6	V	26	X
1939	12	IV	10	X
1940	14	IV	17	X

Из овога се види да последњи мразеви могу доћи касно, У доњем, ниском делу области, постоји опасност од њих чак и у почетку маја. Томе је узрок спуштање хладнијих маса ваздуха са висине у низину. Обрнуто, у јесењим месецима температуре су више и мразеви позније долазе. То је врло повољно за сазревање кукуруза, воћа, грожђа, шећерне репе и каснијег поврћа. Али као што све биљке не проклијају на истој температури, оне такође нису подједнако осетљиве на мразу. Позне пролећне слане причине огромну штету воћу, особито ако оне падну у доба цветања и заметања плода, што се и дешава.

За развитак културних биљака исто је тако важна влага. Према подацима из Буковичке Бање годишња количина падавина се креће од 581.1 до 980 мм. Средња вредност је дакле око 721.3 мм. Али пошто је за вегетацију важнији распоред кише по месецима но укупна годишња сума, то га износимо у овој табlici:

Средња количина падавина по месецима:

I	II	III	IV	V	VI	VII	VIII	IX	X	XI	XII	Годишње
40.5	37.7	52.2	67.0	87.0	87.5	52.7	63.0	53.1	72.1	56.4	56.1	= 721.3

Ови бројеви јасно показују да највише атмосферских талоба пада у јуну и мају, бал онда кад су биљке у порасту. Ни ово није довољан услов за повољан развитак усева. Ваља узети у обзир и друге чиниоце: природу кише, количину испаравања и особине земљишта.

Интензитет и густина кише како на један кишни дан тако и на један час највећи су у летњим и пролетњим месецима. Најизразитији је у овом погледу јун, када киша пада у облику јаких пљускова. Овакву јаку кишу усеви не искористе довољно, нарочито на слабом земљишту стрмијих нагиба са ко-



јег се вода брзо слије по површини. Због равномернијег падања кише и њене веће временске дужине Трајања, усеви боље искористе падавине у мају него у јуну.

И поред тога што у летњим и првим јесењим месецима године падне доста кише, они су ипак стварно најсувљи, јер су тада температуре највише и испаравање најинтензивније.

Индекс суше по месецима:

I	II	III	IV	V	VI	VII	VIII	IX	X	XI	XII
52	44	41	38	41	36	24	25	24	40	37	64

Односи између земљишта, температуре, количине и распореда падавина неједнако су изражени на културним биљкама у разним крајевима ове области. Количина кише је довољна за све врсте усева засејаних на плодним хумусним смоницама које задржавају влагу. То више важи за бела жита него за кукуруз, који се развија у доба сувих месеци, онда када су стрни усеви већ сазрели. Изузетак су алувијалне равни где кукуруз и репа могу да користе сем атмосферске и изданску воду. Супротно, усеви трпе од суше на оподзољеним гајњачама, са којих је испрат хумусни слој земље. На њима жито може добро да роди само кишовитих лета — често и боље него у речној равни, која тада има и сувше воде.

**Хидрографија.** — Хидрографска мрежа слива Јасенице је врло разграната, што је последица вододрживог земљишта и знатне, доста равномерно распоређене количине атмосферских талога. Извори избијају свуда у подножју страна на додиру песка и глине, кречњака и шкриљаца. Од њих излазе многобројни токови који су премрежили целу област. Скелет те речне мреже је Јасеница са Кубришницом и Великим Лугом, који долазе из Рудника, Букуље и Космаја. Ове реке се разликују по количини воде и по паду од оних речица и потока који извиру у нижим деловима. Долазећи из планинске области богате атмосферским талозима, оне имају у изворишту знатан број притока и већу количину воде, која често потиче из врела. Пад ових река у изворишном делу је врло велики, а у средњем делу врло незнатан. Он у Јасеници између изворишта и Јарменоваца, на дужини од 7 км., износи око 300 м. Међутим од овог последњег места до ушћа, речни пад је само 200 метара. Сличне појаве се запајају и на њеним притокама. Ове тако велике разлике у паду воде утичу на протикање и поплаве. После кише, које, као што смо видели, падају у плушковима стварају се токови велике механичке снаге и ерозивне моћи. Вода се брзо слива и стиче у долине усецајући на странама дубоке бразде, вододерине и јаруге, које остану суве чим престане да пада киша. Сва ова вода и нанос са њоме, сручи се одједном у речно корито и разлију се по долињској равни. Али узрок ових поплава не треба тражити

само у планинским рекама; томе сада доприносе и они токови чија су изворишта и у ниском делу области.

Раније, док је било шума, реке су добијале воду поглавито из извора и проток је био правилан. Међутим, пошто је шума искрчена, а земљиште на стрмијим нагибима и узвишењима осиромашило, вода се у доба јачих киша све брже слива у оне потоке који граде још у почетку тока дубоке јаруге. Ови потоци не само што нагло повећавају воду у главним рекама, него и наносима муља засипају њихова корита, због чега се издиже ниво воде. Јасеница тада изиђе из корита и рачва се у рукавце. Трнавски поток је типичан претставник оваквих токова, који утичу на изазивање поплава у долини Јасенице.

У пространој алувијалној равни око Велике Плана на протоку Јасенице се осећа утицај Мораве. Чим ова река нађе, њена вода донекле продре уз Јасеницу, која тада изиђе из плитког корита и пошлаци све ниже делове. Сем тога тада се погне иначе плитка изданска вода и испуни сва мала улегнућа између ниских брежуљака.

Поплава је стална појава у јесен и пролеће, а повремена у лето. Пролетње поплаве су нарочито велике онда, кад се у исто доба отапа снег и падају јаке кише. Јесење изливање воде јавља се као последица већег падања кише и оголелог земљишта после скупињених усева. У оба ова плавна периода вода се узјезери у најнижим деловима долињских равни, особито око Великог Луга. Због дужег задржавања воде извесни простори су добили општи назив: „блато“, „језерац“ итд. Ове јесење и пролетње поплаве могу бити и корисне, јер оне наталожу врло фини и веома плодни муљ. То важи само ако се вода на време повуче.

Летње поплаве, иако повремене и краткотрајне, наносе највећу штету, јер се догађају поглавито крајем маја и почетком јуна, онда кад су усеви у пуном развитку. Каткада су оне тако страшне по последицама да их народ дуго памти. И сада се прича о поплави о Тројицама, 1864 год., када је падао град у величини кокошијег јајета. Друга велика поплава била је у исто време, 1890 године. Ова „тројичка ала или тројичка вода“, како се назива, однела је све мостове и воденице на Јасеници и засула плодно земљиште каменом и штетним наносом. После овакве поплаве земљиште остаје као права пустиња иако је дотле било рај, каже Ј. Павловић (3, с. 2).

Мали поток, сада суховара, који протиче кроз Паланку, изненада је, у јулу 1948 године, поплавио зграде фабрике „Јасеница“ и направио огромну штету. Том приликом једва су се смрти спасли и радници који су се ту затекли.

Утврђено је да изненадне поплаве долазе баш у оно доба када пада највише атмосферских талога на околним планинама и то у облику плускова, а често и града. Такође се запажа да су ове поплаве бивале све изразитије уколико је нестајала шума која је задржавала влагу у ваздуху, лишћу и



жилама и утицала на правилан проток воде. За ово има довољно сигурних доказа. Тако на пример, пре 100 година, воденице су на неким потоцима млеле преко целе године и без уставе; нешто касније могле су млеги само извесно време и то помоћу уставе, а сада никако и никада. Дакле, појачан проток и све мањи пад воде у реци, због таложења муља у њеном кориту, условљава поплаву у речним равнинама. Овоме треба додати и воденице чије главе јазова, због високих брана остављених преко реке, ометају правилно отицање воде. Исто се може рећи и за оно дрвеће поређано с једне и са друге стране речног корита, на чијим жилама и ниским гранама се нахватају сено, траве и други разни предмети.

**Педолошки састав.** — Основно земљиште у нижем делу Јасенице су неогени седименти, који су остали после повлачења Панонског Језера. Доцнијим утицајима климе, хидрографије, рељефа и вегетације стварани су различни педолошки типови: алувијални наноси, смонице, гајњаче и подзоли који у разним нијансама прелазе једни у друге. Нас овде интересује њихова распрострањеност и погодност за културне биљке. По плодности на прво место долазе алувијални наноси у долинским равнинама; састављени од врло финог и плодног речног муља који се поплавама обнавља сваке године. Слично овоме је земљиште на најнижим деловима долинских страна, које кишница спира и наноси непрестано са горњих стрмијих нагиба.

Смоница, други тип земљишта по степену плодности, заузима ниже равније положаје и заравни на површинама. И она садржи доста плодних састојака особито хумуса и креча, али је збијена и тешка за обрађивање. Сем тога, смоница је овде подложна деградацији; са висинама прелази у гајњачу или огајњачавање разнога степена.

Гајњача, црвенкасто-мрко земљиште, која је у сливу Јасенице доста распрострањена, садржи мање хумуса и кречних састојака него смоница. У равнијим положајима она је плодна. Међутим, са висином се све више оподзољава (добија сиво-белу боју), тако, да на развојима и врховима узвишења губи све особине доброг земљишта. Због спирања горњег плодног слоја последице од суше су много веће него код других типова земљишта, јер се на површини ухвати дебела кора по којој брзо отиче вода не продирући дубље унутра. Кад су лета кишовита гајњаче боље роде и лакше се обрађују. Стебут каже, да се веза између смонице и гајњаче најбоље види баш у сливу Јасенице. Тамо, у долини Мисаче, све присојне стране, које су по правилу сувље, покривене су гајњачама, а осојне, влажније, смоницом. Дакле, зависи од степена влажности, положаја и нагиба страна да ли ће превлађивати један или други од ова два типа земљишта (4). Пошто се овакви положаји у сливу Јасенице смењују на малом растојању, то су смоница и гајњача тако испреплетане да се између њих не може свуда повући граница. Овом шаренилу треба додати

плитка земљишта на планинским странама и заравнима, која постају распадањем подлоге. Местимично се, услед јаког спирања, појављује на површини и скелетно земљиште (Овсиште, Влакча и други крајеви). На другим местима је слој земље врло танак (Караула, С. Липовац) да се кроз њега погдегде појављује камен.

**Биљни и животињски свет.** — Плодно земљиште и довољна количина падавина, топлоте и светлости условила су овде доста бујну шумску вегетацију, која је прекривала целу област од најнижих до највиших њених делова. Али се у њеном саставу запажају извесне разлике, које се јављају као последица друкчијих животних услова. У најнижим деловима поред река и потока, расту оне врсте дрвећа, која траже и подносе већу количину влаге: јова, врба, топола, јасика, храст, лужник и јасен. Пространи лугови, који су искрчени, имали су раније овакав састав шуме. Место њих су сада махом ливаде по којима су заостала поједина стабла огромних димензија. По мочварним местима, којих још има око река, расту трска, шевар и разне друге киселе траве.

На површинама и по странама изнад долинских равни преовлађује у саставу шуме храст, цер, клен, јасен и липа. је био изложен натлом крчењу због проширивања њива, а јасен и клен постепеној сечи ради израде разних предмета потребних сеоском домаћинству.

Идући више уз планинске стране, поред ових врста дрвећа, јавља се граб, леска и буква. Изнад 800 метара надморске висине, буква почиње преовлађивати над свим осталим врстама, тако да се у највишим планинским деловима јавља у чистом саставу.

Ваља уагред напоменути, да свуда кроз шуме расту дивље јабуке, крушке и трешње, а по оградама између њива велика множина купина.

Густе и простране шуме пружале су могућности за живот дивљачи, која је била друкчија него данас. Раније, док нису шуме искрчене, у њима је било доста дивљих свиња и зверова. У првој половини 15 века овде се помињу богата ловишта српских деспота и њихове власти (5, с. 131). Један путописац из 16 века, каже да је посланик улловио и медведа близу данашње Паланке (6, с. 189). Сада, међутим, медведа нема, а дивље свиње и вукови се одржавају у вишим шумским деловима, поглавито у Руднику. У нижим крајевима задржали су се и даље лисица, зец и јазавац којима и омање шуме пружају склониште, а културне биљке и живина дају доста хране.

**Рудно богатство.** — У овој области има и руда. Планина Рудник својим именом указује на то. У његовом саставу као и у грађи других планина по ободу слива Јасенице, учествују рудносноне стене: гранити, серпентини, гнајс, палеозојски шкриљци, кроз које се провлаче жице галенита, халкопирита, сфалерита, азбеста и других минерала. Ове су искоришћене



ване у доба римске владавине и у нашем познијем средњем веку. Свуда се налази на стара рудашта и шљаку из тога доба која садржи 5—6% олова и приличну количину сребра. Ови остаци су најмногбројнији у долини Сребренице (Љубичевац), Страгарске Реке, Каменице, Јасенице, а особито у атарима села Баба, Стојник и Парцана, у подгорини Космаја (7, с. 51—53).

Новим истраживањем је утврђено, да постоје знатне количине руде гвозђа код Влакче, и велике резерве никла и азбеста код Страгара. Руда азбеста, која се овде јавља на контакту кретацејских седимената и серпентина, претставља, по своме богатству, светску реткост (8, с. 88).

У пределу око Букуље простиру се наслаге каолинских и других глина, које су основа за производњу памота и керамике. Средиште тих налазишта је Врбица код Аранђеловца.

Исто тако у терцијерним наслагама има лигнита и лигнитично мрких угљева, чија су налазишта разасута свуда, али су најбогатија она у долини Мисаче.

Ова област обилује и каменом, који се употребљава у грађевинарству и за добијање креча. Посебан значај у овом погледу има Венчац у којем се распростиру на већем пространству, дебели слојеви мрамора бело-сиве боје. Ваља овде поменути мраморасту бречу код Ропчева, која се одликује изванредном лепотом.

У сливу Јасенице има неколико извора угљокиселе алкалне воде, која по мишљењу стручњака може да се пореди са неким чувеним водама у Чешкој. Од ових на првом месту долази Буковичка кисела вода у Аранђеловцу, а затим кисељаци код Паланке, Младеновца и у селу Бањи.

## ДРУШТВЕНИ УСЛОВИ

*Друштвено-привредни развитак.* — Физичко-географски услови у сливу Јасенице су веома повољни за развитак привредног живота, али природа није једини чинилац. Велика улога у томе припада човеку. Он, међутим, није имао увек исти значај у развитку ове области, што је зависило од политичких и друштвених прилика. У доба римске владавине у овом крају је било рударских и других насеља; то се види по многобројним траговима и ископинама разних врста. Касније, у средњем веку, Јасеница је перифериска и гранична област српске државе. Као таква она је била слабије насељена него на пример стара Рашка. Нешто доцније, када се услед најезде Турака средиште политичког живота српског народа почело померати према северу, овај део Шумадије је добијао све већи економски и политички значај. У првој половини 15 века, путописци је помињу као насељену, плодну и богату. *Де ла Брокијер*, који је при повратку са Истока, 1432 г., посетио деспота Бурђа у његовом летњем дворцу Некудиму, код

данашње Смедеревске Паланке, каже: да у овом лепом и богатом крају постоји по долинама мноштво села и добрих намирница, особито добрих вина (5, с. 131).

После коначног пада српске средњевековне државе, 1459 године, Јасеницу су захватиле велике сеобе, тако да је готово опустела и брзо зарасла у густу непроходну шуму. То се види из забележака појединих путника који су пролазили кроз њу. *Сен Прист* (Sent Priest), пролазећи 1768 године кроз предео између Паланке и Баточине, каже за околину овог последњег места и да „нити овде нити на досадашњем земљишту нема трага ни од каквог обделовања. Све вас потсећа на земљу каква је изгледала после створења“ (9, с. 183). *Видковић* пише у својој аутобиографији крајем 18 века, да је Космај у његовом детињству био густом шумом окружен (10). И у доба Првог устанка шуме и лугови су прекривали целу област. *Петар Јокић* прича како је код данашње механе у Сопоту био такав луг да је наших десет могло чекати стотину Турака (11, с. 29). *Ламаргану* се чинило, пролазећи 1833 године кроз Орбију, „као да је био усред шуме Северне Америке“ (12). И у доба прве владавине кнеза Милоша Србија је била сва покривена густим шумама кроз које „ни пешак никуд проћи не може, а толи коњаник“ (13, с. 222). *Сретен Л. П.*, који је пролазио кроз Шумадију неколико пута у времену од 1834 до 1878 године, наглашава да се ова са правом може назвати тим именом, „јер куд оком погледаш ништа друго ниси могао видети, него све саму шуму“ (14, с. 197—198). *Дробњакковић* каже, да се у народу прича о томе, како се шума морала годинама крчити и палити, да је била непроходна и да се данима кроз њу могло ићи, а да се сунце не види (15, с. 241).

Лик овако шумовите области почели су да мењају нови становници, досељени у току 18 и у првој половини 19 века, заснивајући насеља по пропланцима и на крчевинама усред густе хрестове шуме. Они су се овде слободније развијали, будући по страни од главног Цариградског друма, а под окриљем Рудника, Венчаца, Букуље, Космаја и густих шума на њима и у њиховом подножју. Упоредо са новим досељавањем и нараћањем, шуме су све више крчене и паљене. О томе је жива традиција у народу, а има довољно и савремених писаних података. „Од Међулузја, код данашњег Младеновца, до иза Белосаваца водио је пут кроз крчевине и њиве засејане са доста по њивама опалених грмова... од којих се како треба не може орати“ (14, с. 193). Тада је било доста „пусте земље“ и „алије“ које су досељеници по својој вољи заузимали. Човек није стизао да шуму искрчи, него ју је палио или просто забеливао. Он је између опалених грмова сејао жито све док корен не иструли. Земља је захватана и заградом. „Када смо чијој кући ишли морали смо преко 99 врљика прескакати, јер су и њиве и ливаде и забрани и пашњаци све у заградама били“, каже исти путник. У селу Мисачи причају и сада како је ова била ограђено трло села Врбице,



где се пуштала стока у току дана. Тако је било свуда у овој области.

Процес слободног заузимања земљишта завршен је тако брзо, да се није могло наћи слободног простора за неке породице које су дошле 1830 године, јер и оне површине које нису појединци заузели, постале су сеоска својина. Убрзо је донет и грађански законик, 1844 године, којим су одређене границе између приватних, општинских и државних шума. Отада су нови досељеници могли добити земљу само преко власти и то на државним добрима „јалијама“. То још није значило да су шуме биле искрчене и претворене у њиве, него заузете забелом и оградом. Тек после фазе тога грозничавог захватања, настао је процес преобраћања шумских просторија у њиве, ливаде и воћњаке. Он је трајао дужи него захватање; чак и данас није завршен. Што је интересантно, многи плодни сеоски потеси носе и данас оне називе док су били под шумама: Равни Гај (Брезовац), Гај (Шаторња), Гај (Пласковац), Гајеви (Јунковац), Гај (Белосавци), Гај (Маскар), Гај (Јалчило), Гај (Влашка), Гајчић (Рајковац), Церје (Божурња), Липар и Врбак (Орашац), Алута (Винча), Липовац и Дреновчић (Церовац). У речним долинама, међутим, имена појединих крајева потсећају на негдашњу шуму и њен састав: Луг, Врбак, Јешаница, Церовац итд. Сви ови и други многобројни топографски називи јасно указују на преобраћање шумских површина у зиратно земљиште.

Привредни развитак ове области се може пратити тек од почетка 18 века, за који имамо нешто мало сигурних података. *Мери Воргли Монтегју*, која је 1717 године на путу за Цариград проишла и кроз један део ове области, каже: „Прошла сам кроз пусте крајеве Србије готово сасвим прекривене густом шумом, мада је земља по природи плодна, а становништво вредно, али су сељаци тако потлачени да су приморани налуштати своје куће и занемарити земљорадњу, јер им јаничари пљачкају све што имају...“ (16, с. 75). Није било боље привредно стање ни за време аустријске владавине 1718—1739 године, када је ионако ретко становништво бежало у Турску од великих намета. Из аустријских извештаја тога доба види се да је привреда била врло слаба: сејано је по мало пшенице, кукуруза, јечма, овса, крушника и проса, колико да се задовоље основне потребе. На истом степену развитака било је и сточарство; шта више свиње су увозене из Срема и Баната. Трговина је била слаба, а новац тако редак и скуп. Главни извозни предмети су восак и мед а увозни сђ и „аба“ (17, с. 23). Према томе, велики простори плодне земље нису много значили за привреду, јер је недостајала радна снага.

Крајем 18 и у првој половини 19 века запаљају се извесни знаци напретка, што је последица веће насељености и слободнијег живота, али је привреда и тада била на примитивном ступњу развитака.

Шума је и тада била главни извор народног благостања, али не као дрво него њен жир и шишарка. Дрво је служило само за мање домаће потребе (јапију, огрев, лисник и брст). За ово га није требало нарочито сећи, јер се крчило много више него што је било потребно. Али је човек често уништавао шуму и без разлога. Огромна стабла дивних „лужника“ и „граница“, чију велику вредност истичу страни стручњаци тога доба, сечена су и ради извесног задовољства. Милићевић каже, да су обарани велики грмови и ради тога да се чује „грување“, које потсећа на топовски пуцањ, што је и он чинио са својим друговима (18, с. 62). Поједине врсте дрвећа, као јасен, клен и јавор су пре нестајале него храст због тога што су од ових прављена разна оруђа и посуђе. Клен је уништаван и ради пријатног сока који из њега тече када се у пролеће засече. Стабла исечена, из ових и других разлога, трулила су по земљи захватајући велики простор. Према томе, обиље дрвета велике вредности остајало је неискоришћено, јер се услед слабог саобраћаја није могло извозити. Кнез Милош је ипак забрањивао тако неразумно уништавање шума, али више ради исхране свиња него због других користи које она доноси (19, с. 37). То је донекле и разумљиво, јер је сточарство, односно гајење свиња, било главно занимање. *Пирх* каже, да је цео живот Шумадинаца посвећен пастирском позиву: „Највећи део људи и дечака проводи целу годину по шумама и свраћа до својих кућа само на кратко време“ (20, с. 183). Из овога излази да је сточарство тада било далеко важније занимање него ратарство, иако су природни услови за ово били врло повољни. Узроци су за то многобројни: довољан простор за држање стоке, коју је било под тим условима лакше гајити него обрађивати земљу (заједнички режим, испаше и чувања у планини, по утринама и у потесу). Продајом стоке могло се лакше доћи до новца и других потреба него од жита, које услед слабог саобраћаја није улазило у размену. Поред тога и досељени динарски планински показивали су, бар у почетку, више склоности према сточарству — своје дотадашњем главном начину занимања.

Шуме и ливаде су биле основа целокупног привредног живота. Најповољнији су били услови за гајење свиња. Простране храстове шуме давале су такво обиље жира да је лежао читав слој по земљи. Свиње су махом пуштане у сампаш по шуми, у којој су за њих подизане колибе за преноћиште. *Сретен Л. П.*, пролазећи кроз ову област 1834 године, забележио је ово: „Свуда смо уз пут виђали доста свиња, где рију земљу и крицају жир и свињце покривене врљиком и унутра сламом застрте, где свиња свака у свој свињац долази и лежи“ (14, с. 193). Дробњаковићу су причали да је у Међулузју било домаћина који су стално у шуми држали по 200 и више свиња (21, с. 48). Пре 110 година становници села Бање изгинули су свиње у Венчац; обилазили су их само с времена на време и том приликом доносили кукруз колико да



их омаме да не подивљају. По казивању осамдесетогодишњег Сретена Дукића, коме је дед причао, често се дешавало да слабију прасад униште у шуми да би друга била напреднија.

И најсиромашнији сељак имао је тада по неколико брава свиња, које су одгајиване без икаквог трошка и већег труда. Милован Видаковић каже, да је у Неменикућама стоке било сувише, особито свиња. Карађорђе је на свом имању у Крћевцу држао преко 300 свиња, много оваца и друге стоке. Вук Караџић наглашава да су свиње биле, прави и највећи ужитак народни: једно што их је, због шуме, лако запатити и држати, а друго што се у свако доба године могу продати. "Један путописац је забележио у свом извештају да се свињама посвећује много времена и пажње на штету других пољопривредних послова (28, с. 104—105). Пирх каже: „како су овде готово све мисли скупљене око напредовања свиња, то је најобичнији поздрав када се сретне Шумадинац у шуми: има ли жира“ (20, с. 103). Дакле, за гајење мршавих свиња, није био потребан кукуруз или какво друго жито, јер је свако село имало своју шуму која је била по правилу ограђена баскијама. Када је у најближој околини омануо род у жиру или крчењем нестало шуме свиње су теране у Рудник и Хомољске Планине. У „жир“ су обично одлазили више њих удружени. Одлазило се у почетку септембра, а враћало при крају децембра и касније, што је зависило од снега. Стогодишњак Михајло Станковић, из села Влашке код Младеновца, причао ми је, да је 1876 године последњи пут терао свиње на жир у Ваган и Славковицу, извориште Љига. Остали су тамо три месеца и плаћали жировницу од брава „100 пара“ (0.50). Он се такође сећа да је једне године пао снег 21 новембра (нови календар) и оборио букве које су поубијале велики број свиња.

Сем сеоских и приватних, било је и државних правитељствених „шума и алија“, које су давале свињарским трговцима под закуп.

Гајене су и друге врсте стоке, јер је и за њих било доста повољних услова: довољно паше и зимско пиће. Тада није било потребно да се стока храни сламом и пашпом од кукуруза, јер је полагано сено. У поменутом путопису каже Сретен Л. П.: „уз пут напасали би волове по туђим ливадама, а овога пута по паши, кукурузовини-тулузини, која се никад није секла и преко зиме за марву остављала и свачија је стока јела кад се потеси раскваре“ (14, с. 193).

Пространство утрина и ливада особито су утицали на гајење већег броја оваца, које су биле у оно доба, када су од вуне биле израђиване све тканине, потребне свакој кући.

Видаковић каже, „да су Хере у Неменикућама имале силне овце“. И за време владе кнеза Милоша, када је сточарство почело опадати, било је отприлике 35 брава оваца и коза с куће на кућу. Свако домаћинство је имало говеда и бар по једног коња. Иако бројно знатна, стока је била ситна и слабије привредне вредности, прилагођена условима ондашњег

начина гајења. Једино су свиње „шумадинске“, чија је права област баш Јасеница, биле добре пасмине.

Стока је чувана и држана код „станава“ у „планини“ изван села.

Обрадиве површине земље биле су доста незнатног пространства. На родним крчевинама и паљевинама сејано је само онолико жита колико је било потребно за исхрану иначе малобројног становништва. Штавише оно извесних година није ни сејано, нарочито онда када су услед родних година кошеви били пуни и препуни (23, с. 37).

Помињу се као најглавнија жита: јечам, крупник, просо и оvas. Њих је брзо потискао кукуруз, тако да се јечам гајио само ради коња, док је просо нагло ишчезло; на њега је очувана успомена у називу „проја“ (кукурузни хлеб). Кукуруз је постао најважније хлебно жито. Сејане су ситне брдске сорте, које нису доносиле велики род, али је од њиховог брашна хлеб врло укусан. Пшеница је гајена колико да се умеси погача за госта и колач за славу; чак је и увожена из Баната за потребе градског становништва (28, с. 37).

Тај однос у житарицама може се донекле видети из количине спахиског десетка и харача, који је дат у натури 1833 године, онда када се пшеница много више сејала него раније. По тој статистици на кукуруз долази 3,425.247, пшеницу 985,969<sup>1/2</sup>, јечам 226,472, раж 30,368, зоб и крупник 310,522 и на проју 5,736 ока (24, с. 214).

Упоредо са насељавањем и крчењем шуме сађено је и воће, особито шљива, која је овде нашла повољно поднебље. Њу су првобитно садили само око кућа у густим редовима или без икаквог реда. Али слабу негу надокнађивала је клима и близина шуме, која повољно утиче на родност и дужину живота шљиве.

Шљиве су и тада, као сада, често страдале од штетних инсеката, особито губара што потврђује један савременик, „шљиве сваке године гусенице осакате од чега после дрва страдају“, каже он у својим забелешкама (14). Али ова воћка онда није имала данашњи привредни значај, јер је сађена само да се добије ракија за домаће потребе.

Боа ле Комт овако карактерише привредно стање Србије 1834 године, изnoseћи да Срби имају мале потребе: њихове шуме пружају изобиље хране свињама; продаја три-четири свиње довољно је да се цела породица издржи за годину дана. При оваквом стању они су врло богати; имају мање потреба да раде него за време турске владавине, када су плаћали велике намете (25, с. 20).

Дакле, раније су обрадиве површине земље, због незнатних потреба, биле опраничене на мање просторе, јер је екстензивно сточарство било главна привредна грана.

После давања Хатишерифа, 1830 године, привреда се почиње брже мењати. Узрок томе је слободније кретање људи, повећавање становништва и све јаче везивање за новчано тр-



жњиште. Као последица тога проширују се површине зиратног земљишта и прилагођава пољопривредна производња тржишним потребама. У почетку су њиве прошириване на рачун оближњих шума, где је земљиште као „новина“ било врло плодно. Кад се оно испостило, те без ђубрива није могло доносити већи принос, крчени су други још удаљенији делови шума. У овоме се ишло чак до највиших страна Рудника, Венчаца, Букуље и Космаја, по којима се и данас виде њиве захваћене пре законског ограничења.

Иако је процес крчења готово свуда завршен, просторно ширење зиратног земљишта још траје, али сада на рачун ливада у долинским равнинама, које су биле поштеђене за то што су плавне, мочварне или потребније за сено него за усеве. Али како је и оваквог простора сваког дана све мање, земљорадња почиње ићи у дубину, тј. обрађа се већа пажња осиромашеном земљишту. Разуме се, у овом има и тешкоћа: док је земља била плодна „новина“, није јој било потребно ђубриво, а сад, кад се испостила, оно је неопходно, али се сада омалило стоке. Према томе, на једној страни се добијао већи простор за усеве, а на другој губио основ за сточарство, које је важно за земљорадњу. Привредно тежиште се помера са сточарства на земљорадњу. Под утицајем тржишта и домаћих потреба пољопривреда се све јаче диференцира у разне грање. Жита су опадала по броју врста, а повећавале се површине засејане пшенице, која добија све већу улогу у трговини, и кукурузом, који замењује жир у исхрани свиња. Иста појава се запажа и на шљиви, чија производња излази из оквира малих домаћих потреба, јер она постаје важан предмет трговине. Сем тога, у пољопривреду се уводе нове културе, као шећерна репа, детелина, сунцокрет и друге биљке. И у проширивању старих и у увођењу нових културних биљака, мање се водило рачуна о природи климе и земљишта него о тренутним потребама појединаца. Због тога у сточарству, земљорадњи и распореду њезиних грана има доста неправилности, које се јављају као последица аутархичности у привреди. Ова тежња за аутархијом није још сасвим престала, што долази услед навике и несигурног тржишта да се на њему увек нађе у замену све што је једној сеоској кући потребно.

*Кретање становништва и густина насељености.* — Овде је потребно бар укратко рећи ко су и одакле су досељени преци данашњег становништва које је вршило културни преображај ове области. Сем незнатног броја староседелаца, они су досељени из разних српских крајева. Ту се на релативно малом простору стиче неколико миграционих струја: динарска, косовско-метохиска, моравско-вардарска, тимочко-браничевска и шопска. Од свих су најбројнији динарски досељеници (са пештерске и сјеничке висоравни, из Полимља, црногорских Брда, Црне Горе и црногорске Херцеговине), који превлађују у подгоринама Рудника, Венчаца, Букуље и Космаја, док су друге струје јаче заступљене у нижим северо-

источним деловима ове области (26). У сударима ових једнородних, али ипак различитих досељеника, створена је, путем прилагођавања и изједначавања, складна етничка целина, чији се човек одликује и физичком снагом и разборитишћу. Захваљујући њему и згодном географском положају, ова се област привредно и национално брзо развијала. Као таква она је била на челу Првог српског устанка 1804 године; из њене средине је и сам његов вођа Карађорђе.

Становништво се намножавало досељавањем и прираштањем. Из извештаја аустриских агената који су крстарили кроз северну Србију у 18 веку, види се да је и ова област била врло ретко насељена (27). Али се у њој, захваљујући природним погодбама и другим условима, који су настали после ослобођења испод Турака, становништво брже намножавало. Тај се прираштај не може од почетка са тачношћу пратити, јер су раније пописиване куће, а не становништво. Ако се узме у обзир број домова, оно се од 1822 до 1948 године, повећало 6 до 7 пута. Међутим, кућа не може бити тачно мерило за густину насељености, јер је она раније била далеко задружнија него данас. Сигурно је то, да је нараћање текло правилно, јер није било потреба за његово ограничење, пошто се налазило довољно нових извора за живот: најпре у проширивању њива на рачун шума, а касније у интензивирању пољопривреде. Недостатак земље почиње се осећати тек откако је посед исцепкан, а принос са њега, због губитка стоке, опао. Таква мала имања нису могла дати хлеб и присмоку акамоли да задовоље друге потребе које су непрекидно расле. Овај недостатак у земљи не односи се на област као целину, него на појединце, који, као што је раније речено, налазе допуну у пољопривреди (наполица, надничење); занатима, индустрији и другим пословима.

Како се кретао прираштај становништва за последњих шездесет година показује табела на стр. 18 (28).

Из овога кратког прегледа се види да се становништво на селу брзо намножавало у доба између 1884 и 1910 године. То се може објаснити довољним површинама земљишта и ступњем економског развитка. Међутим, у раздобљу између 1910 и 1948 године становништво се врло мало повећавало, шта више оно је у неким селима бројно опало. Узроци овоме су: велики губици у ратовима од 1912 до 1944 године, развитак вароши и индустрије у њима, према којима се становништво кретало; и најпосле, раслојавање на селу и опадање на-талитета.

Чудно је то, што се овај свет врло ретко исељавао у друге области; није то чинио чак ни онда када се пружала прилика да се добије земља у плодној Војводини, која није далеко од Јасенице. Узрок овоме не треба тражити само у могућности да се у близини нађе рада и зараде, него и у претераној везаности људи за родни крај. Ово се може објаснити тиме, што је ретко где као овде природна средина повољна за живот. На



Место	1884		1910		1948	
	кућа	становника	кућа	становника	кућа	становника
Бања	182	597	260	1920	424	1924
Липовац	70	565	129	741	176	741
Маслошево	133	346	160	1004	210	1050
Винча	121	447	212	1457	307	1616
Пружатовић	88	322	157	1007	288	1122
Стојник	149	473	225	1578	330	1495
Ковачевац	179	518	617	4590	—	5022
Азања	648	2510	1307	8803	1963	9806
В. Крсна	389	1415	665	4512	987	4959
Глибовић	179	518	286	2019	486	2259
Кусадак	581	2061	931	6462	1093	7216
Ратари	303	1038	495	3420	697	3318
Церовић	167	523	246	1639	330	1683
Рабовац	145	462	239	1515	325	1632

малом простору су једно поред другог: плодна равна, кроз коју протичу поточићи, брежуљци под воћем и виноградима, шуме, ливаде и њиве на којима успевају готово све културне биљке умерене климе. Кратко речено, ту има од свега понешто, а то скупа све чини леп утисак па се тешко одвојити од овог краја ономе ко је живео у њему. Ово не значи да се становништво није исцљавало: из села се непрекидно, где мање, а где више становништво одливалло и ишло на занат и школу у градове. Земљом најсиромашнија села предњачила су у овом, као Овсиште, Влакча, Трнава и Кораћица, која имају највише школованих људи.

Знаци аграрне пренасељености се јављају и у врло плодном и најбоље обрађеном крају: у околини Азање. Из овог места се иселило после 1918 године 3.000 становника; исцљавали су се и најбогатији и најсиромашнији: први су продавали имања да би купили кућу у Паланци или Београду, а други оно мало земље да би за исти новац добили већу површину у Банату, (за 1 хектар купили су 3).

Данашња густина становништва се креће око сто људи на квадратни километар. Она је највећа у североисточном, плоднијем делу области, тамо где поплаве не носе већу штету, а најмања у планинским селима. Припланинска насеља скоро се не разликују у погледу насељености од оних на нижим положајима, јер на то утиче воћарство, које даје веће приносе него ратарство.

Густина насељености у појединим селима на квадратни километар изгледа овако: Пружатовић 127, Азања 119, Велика Крсна 100, Мала Плана 111, Глибовић 112, Маслошево 117, Марковац 110, Овсиште 110, Јагњило 98, Бања 95, Кораћица 100, Блазнава 91, Брезовац 84, Клока 66, Копљаре 125, Ратари 94, Церовић 93 и Крћевац 81.

Ако се узму у обзир плодност и површина земље у целој области, ова није пренасељена (на једног становника долази скоро 1 ха), али ипак неби могла да прими, при данашњем начину искоришћавања, већи број становника него што их сада има.

Узрок овоме није у недостатку земље него у њеном довољном искоришћавању и неравномерном распореду посела. Када би се потпуно и на савремен начин обрадиле и искористиле све површине, ова би област могла да исхрани и знатно већи број људи. То не значи да би се и тада могло упослити у земљорадњи сва радна снага села; ње би претицало и за друге ванпољопривредне послове, утолико више, уколико би се усавршавао начин обраде земље.

*Имовински односи.* — Пре него што се пређе на проучавање појединих привредних грана, потребно је видети какав је посед и имовински однос, јер то има знатног утицаја на распоред и производњу биљних култура.

Пре српске револуције 1904 године, постојали су ови облици посела: феудална земља, државне „јалије“ (утрине), царске шуме и манастирска имања. После устанка настале су промене у аграрним односима. Читлук-сахибска добра су заузели сељаци који су на њима и радили; јалије су изделене новим досељеницима. Касније, законом је ограничено и слободно заузимање шума, које су делом припале држави, а делом сеоским општинама. Сем тога, нешто већи посед је остао у државини цркве, особито манастира Благочестења под Рудником. Током времена посед је још више уситњен. Томе је узрок брз прираштај становништва и распадање патријархалних сеоских задруга. Било је домаћинства, пре последњег рата, чији је посед пао испод једног хектара земље. Најновијом аграрном реформом, одмах после ослобођења, то је стање само донекле поправљено, јер није било тако великих имања из којих би деобом свако могао добити потребан минимум земље. Ипак су сада врло ретке куће које не би имале бар хектар своје земље.

Али иако ову област карактеришу углавном ситна газдинства, постоје знатне разлике у величини посела. Тако није било у доба насељавања, јер се онда могло заузети земље колико се хтело. Мало касније, када је понестало слободног простора, нови досељеници су добијали само незнатније површине. Још доцније, настаје, под утицајем социјалних прилика, процес распарчавања земље. Из тога су произашли већи, средњи и мали посед, који се разликује не само по величини него и по постанку и начину обраде.

Већи поседи су постали првобитним заузимањем великих површина слободне земље, куповином, наследством и увећавањем од прихода са свога имања. Већи поседници имају савремена оруђа за обраду, али не искоришћују у потпуности своју земљу, јер држе знатније просторе под ливадама, утринама и гајевима, где би могли успевати усеви, који доносе

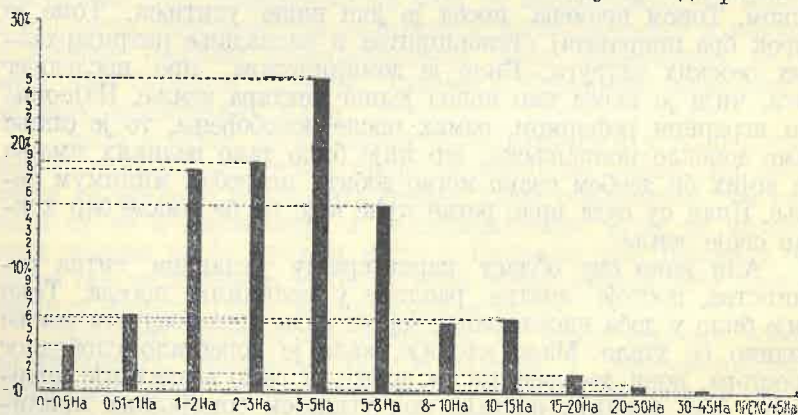


већи принос. Оваква имања се обрађују уз припомоћ најамне снаге или давањем извесног дела у наполицу.

Мали посед, који је такође постао на разне начине (каснијим заузимањем земље, добијањем од општине и државе, куповином од неке друге зараде, деобом и продајом због задуживања код кредитних установа и зеленаша), није добро искоришћен иако за то има довољно радне снаге. То долази отуда, што мали поседник не може да држи стоку, која је потребна за обраду и ђубрење. Он мора радити код другог да би му се узорала њива, и то не у право време; често он оставља посао на својој њиви да би што зарадио код другог. Изузетак су поједина мала домаћинства, која су се због повољног положаја њихова имања, ослободила привредне аутархичности и одала се повртарству, воћарству или виноградарству. Разуме се оваква су газдинства доста малобројна.

Средњи посед је, при досадашњим условима, најбоље искоришћаван. Он се обрађује сопственом снагом једне куће, јер има стоку, радну снагу и веће могућности да распореди усеве према жељи. Али иако оваква имања могу задовољити све потребе куће, она не могу у већини случајева запослити сву челяд, због чега се поједини чланови баве и другим пословима ван поседа.

Као што се види процес раслојавања сељака захватило је ову област још поодавно. Он се непрекидно повећава деобом из реда средњег поседа. Људи који имају испод три хек-



Ск. 1. Однос величине поседа у хектарима.

тара земље, а више од четири члана породице, морају тражити друге послове као допуну земљи. Колико је земље потребно једном домаћинству од пет чланова при досадашњем стандарду живота, не може се тачно утврдити за целу област. Судићи по томе, што се у Србији ником није могло за дуг продати три хектара земље, вероватно се мислило да је то довољно за оби-

чан живот. То би се могло примити за плодно и добро обрађено земљиште, али оно у овој области није свуда такво. Има крајева где нису довољни ни шест хектара земље, а има појава где се са 1—2 хектара живи лепо. Може се узети да је за потпун живот радне сеоске куће која има 5 челяди потребно 3—5 хектара земље.

После овога важно је видети какав је распоред поседа по домаћинствима. Из података за 27.791 газдинство, колико их има ова област, он је приближно овакав (в. ск. 1).

0,05—0, 50	0,51—1	1—2	2—3
978 (3,52 %)	1.690 (6,08 %)	4945 (17,80 %)	5.100 (18,30 %)
3—5	5—8	8—10	10—15
7.008 (25,20 %)	4.186 (15 %)	1.526 (5,48 %)	1.659 (5,94 %)
15—20	20—30	30—45	преко 45 ха
429 (1,54 %)	213 (0,77 %)	34 (0,12 %)	23 (0,08 %)

Из овога се види да скоро 10% домаћинстава има посед испод 1 ха. Треба одмах додати да већину ових газдинстава чине они којима је земљорадња споредно занимање: занатлије и грађани разних професија. Али ако се узме да ни три хектара нису свуда довољни за живот једне куће од пет чланова породице, онда се сигурно може рећи да скоро једна половина (45,7%) домаћинстава нема потребан минимум земље, при досадашњој обради. То не значи да област узета као целина има мање земље него што је потребно. По подацима на сваког становника у сливу Јасенице долази нешто испод хектара земље, али је она несразмерно распоређена. Скоро је редовна појава да већи посед ужива мањи број становника, и обрнуто. За пример ћемо узети само два села: Малу Плану и Рабровац.

#### Мала Плана

Површина поседа по домаћинству	Број домаћинстава истог поседа	Укупна површина обрадиве земље	Број чланова
0 — 2 ха	83	90 ха	280
2 — 3 "	60	114 "	260
3 — 5 "	65	246 "	312
5 — 8 "	37	232 "	198
8 — 10 "	7	61 "	46
10 — 15 "	14	191 "	97

За друго село Рабровац, подаци су још одређенији и односе се на укупну површину земље.



Испод 2 ха	40	125	10 ха	9	90	71
2 „	63	126	225	11 „	6	66
3 „	54	135	241	12 „	3	36
4 „	49	196	233	14 „	4	56
5 „	20	100	107	15 „	2	30
6 „	28	168	156	16 „	1	16
7 „	12	84	89	17 „	1	17
8 „	13	104	99	18 „	2	36
9 „	12	108	60	19 „	3	57
				20 „	1	20
				24 „	1	24

Ови бројеви указују на то да недовољне површине земљишта у оквиру села нису узрок аграрне пренасељености, него несразмера у односу на посед домаћинства и броја чланова у њима. Раслојавању је, како изгледа, допринело и брже развијање потреба, него што је напредовала производња. Човек се услед тога задуживао и продавао извесне делове земље; те је и на тај начин посед на једној страни опадао, а на другој растао.

Колика ће се површина засејати појединим културним биљкама, засадити воћем и оставити под шумама и ливадама, зависи од величине поседа, географских услова, кућевних потреба и тржишних захтева. Какав је тај распоред донекле се види из различних газдинстава ових села:

Домаћинство од 2,80 ха у Освишту има под: пшеницом 90, кукурузом 50, воћем 40, виноградом 20, детелином 10 и шумом 40 ари.

Домаћинство у Кошљарима (2,91 ха) има под: пшеницом 100, кукурузом 90, воћем 40, виноградом 36 и ливадам 20 ари. Код ових малих поседа основно је да се задовоље потребе у жити, па онда долазе друге културе које су у сразмери са имањем.

Домаћинство у Маслашеву, од 4,5 ха има под: пшеницом 80, кукурузом 70, воћњаком 150, забраном 100, виноградом 20, ливадам 20 ари.

И у оваквом типу поседа средње величине, основно су житарице, а воћњак је несразмерно велик према другим површинама. То се може објаснити развијеним шљиварством у овом селу.

Домаћинство у Пласковцу од 17 ха земље, има под: пшеницом 3,5, кукурузом 2,5, воћњаком 2, виноградом 1, детелином 1, ливадам 2 и шумом 5 ха.

На ово газдинство су били од утицаја сви раније поменути разлози: прво, потребе једне задруге од 13 чланова; друго, тржиште, које се огледа нарочито у воћњаку и винограду; треће, знатне површине под детелином и ливадам, због држања већег броја стоке; и најзад, шуме, које су последица делом потребе, делом неплодног земљишта, а делом великог поседа, који породица не може у потпуности да савлада и искористи.

Ваља овде нагласити да принос не зависи само од величине поседа него и од начина обраде, али ни она имања која се обрађују на савремен начин не доносе овде довољно користи онима који их раде. Узрок овоме треба тражити, поред осталог, у недостатку кооперативних организација за прераду и размену земљорадничких производа: воћа, млека и стоке. Све је било препуштено капиталу и малом броју посредника. Изузетак је Венчачка виноградарска задруга, која је показала да се помоћу задружног система рада може добро искористити и мали посед.

## ПРИВРЕДНЕ ГРАНЕ

Све привредне гране које су данас заступљене у овој области нису се истодобно и подједнако развијале. Шта више развитак једне утицао је на опадање друге. Ове појаве су у вези, колико са природним погодбама, толико и са друштвеним условима.

### Шуме

Из претходног излагања се видело да је овај део Шумадије био прекривен густим шумама, чији су сада сведоци стари усамљени грмови, поједини гајеви и општински забрани, који потсећају на паркове. Једино су Рудник, Венчац, Букуља и Космај обавијени шумским појасевима, који су местимично испрекидани по којом крчевином или лазом из ранијих времена. Ако се изузму ове планине, на којима су државне и црквене шуме, област је доста обешумљена, мада на први поглед не оставља такав утисак, јер се поред гајева свуда виде засађени багремари, а око села и у селу пространи воћњаци.

Улога шума у привредном животу области била је увек велика. Раније, као што је поменуто, оне су биле основа сточарству, а служиле су и као склониште од Турака и као прибежиште од епидемија куге које су биле честе у 17 и 18 веку. Кратко речено, од њих је народ живео и на њих се наслањао као на тврђаве у доба опасности и недаћа. Улога шуме се мењала, али не и њен значај — чак је он и растао. Због проширивања њива ње је било све мање, а потребе су се повећавале. Подижу се нове куће због прираштаја и деобе задруга, што захтева већу количину дрвета за огрев и грађу и посуђе. Поред тога развија се привреда и преображава се начин производње: сушење шљива, кување пегмеза, печење ракије, креча и препа, сађење винограда, сеча лисника — све то указује на ширу употребу дрвета. Шуме су сада крчењем и сечом сведене на неплодне просторе и на сразмеран однос према величини поседа, који је иначе ситан. Веће површине шума припадају држави, општини, манастирима, као и крућнијим газдинствима. Оне су у току рата доста страдале, јер су биле свачије и ничије.



У погледу шумовитости и улоге дрвета у привреди, знатно се разликује ниски од високог дела Јасенице. У нижим и плоднијим крајевима шуме су брзо искрчене; остале су само по јаругама и на водоолавном простору покрај река. Сем тога по ливадама у алувијалним равнинама расту усамљена врло крупна стабла лужика, храста, јасена, јасике и клена, која не сметају толико ливадама колико усевима. Треба додати да у овом житородном појасу има и посебних гајева и то на местима где би могле добро успевати разне биљне културе. Ови гајеви, као и они усамљени крупни грмови по ливадама, припадају поглавито имућнијим људима. Дрво из њих служи за домаће потребе и трговину, а жиропаћа за исхрану свиња.

Однос између шума и обрадивих површина зависи од величине поседа и каквоће земље. На поседу од 14 ха домаћинство има око 5 ха шуме, а на  $4\frac{1}{2}$  ха 1 ха забрана. Дакле, уколико је већи посед утолико је више земљишта под шумом.

Домаћинство малог и средњег поседа немају довољно природне шуме; њих замењује багрем, који подижу дуж међа — „синора“, поред путева, по јаругама и уопште на земљишту неплодном и подложном ерозији. Како две стране од багрема засађеног на синору имају и штету и корист, оне га обе у подједнакој мери искоришћују; истовремено га секу, после 4 до 5 година, или сваки посебно посече половину међе када му је то потребно. Багрем поред пута користи само онај поред чије њиве пролази тај пут. У свим поменутих случајевима багрмова ограда наноси велику штету усевима, јер је 4—5 метара земље у хладу, па и поред тога непрекидно га саде. Узрок овоме не треба тражити само у потреби да се њива огради и усев сачува од потре, него у жељи да се дође до дрвета, које као што смо видели има велики значај у сеоској економији ове области. Багрем је важан и за исхрану овце и пчела; било да се делимично сече или потресује тај се лисник оставља за зимницу стоке. Колики је простор под багрмом, зависи од величине поседа, каквоће земљишта и потреба. На неплодном земљишту, где је он засађен као шума, багрмар секу и обнављају по лејама.

Свако домаћинство доњег дела области не може да задовољи све своје потребе у дрвету. Оно га добавља из виших планинских и припланинских крајева, а само најсиромашнији свет је добијао нешто дрва из општинских шума, док оне нису биле уништене у току последњег рата. Супротно, у горњим планинским крајевима слива Јасенице има доста неплодног и за усева неповољног земљишта, на коме је баш из ових узрока очувана шума. Свака кућа има таквог земљишта и гајева на њему.

Сем тога, у близини су и комплекси државних шума, које искоришћују суседна подпланинска села. Из тих шума у којима превлађује високо дрвеће разних врста: цер, хрест, буква, граб, брест, јавор, липа, јасен, сељаци купе суво дрво, а са дозволом власти секу и крупна стабла за грађу. Шума је

изложена непрестаној сечи, не само због већих домаћих потреба (огрев, ватра у воденицама — ваљарицама, грађа, лисник, печење креча и ракије), него и због размене. Само да дође до новаца човек овде непрестано и немилнице сече шуму. Сваког дана сретају се на рудничком путу поворке воловских кола, која разносе дрва по насељима низ Јасеницу све до Паланке. Одвлаче га у разне крајеве: Шењ, Ропчево и друга места где се пече креч, цигла и преп. Дакле, нестанак шуме у доњем делу области повлачило је за собом њено уништавање у планинским крајевима, одакле се дрво једино могло добавити.

За време последњег рата страдале су све шуме, државне, манастирске и општинске. Уништавали су их и непријатељи — окупатори и „пријатељи“ — сељаци. Безвласће је искоришћено да се задовољи „жеђ“ у дрвету. Штетне последице тога дела су видне. Бујице се нагло развијају по оголићеном и осиромашеном земљишту. Оне наносе велике штете у плодним долињским равнинама. Сада је сеча забрањена или ограничена, како у државним тако у сеоским и приватним шумама. Забрањен је и улазак стоке у неке делове Космаја, Букуље, Венчаца и Рудника док се шуме понова не подигну.

### Пољопривредне културе

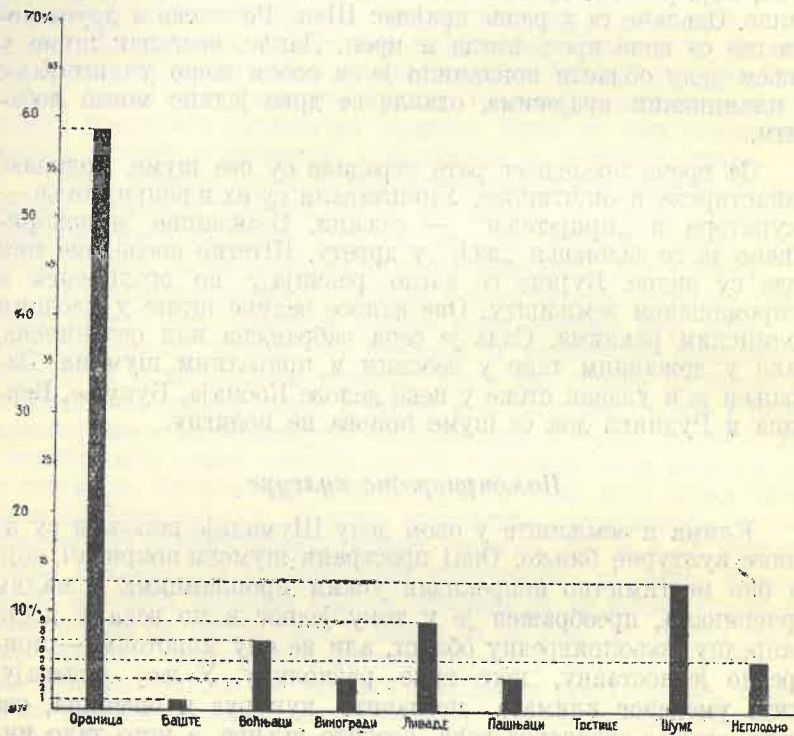
Клима и земљиште у овом делу Шумадије повољни су за многе културне биљке. Онај пространи шумски покривач, који је био местимично непрекидан уским пропланцима и малим крчевинама, преображен је у току једног и по века у доста напредну пољопривредну област, али не ону монотону — привредно једноставну, него врло разнолику. У њој успевају: жита умереног климата, поглавито кукуруз и пшеница, све врсте средње-европског воћа, особито шљиве, а исто тако индустријске биљке (шећерна репа, коношље и сунцокрет), поврће и винова лоза. Између ових су уметнуте ливаде, гајеви и усамљени столетни хрестови, сведоци недавне прошлости.

На распоред свих ових културних биљака утицале су колико природне особине толико и потребе човека. Али се виде извесне неправилности у њиховој реонизацији, што се јавља као последица аутаркичне тежње појединаца у привреди. Баш због тога се, дешава да виногради и воћњаци захватају веће површине у крајевима где они не могу донети већи и бољи род, а ту могу добро успевати жита, поврће и индустријске биљке. Обрнуто овоме, слаба жита видимо свуда у вишим брдовитим деловима, тамо где би воће могло донети добар плод.

И поред ових аномалија, са привредног гледишта, ипак се види географски утицај на распоред културних биљака. Какав је распоред пољопривредних површина види се из овога прегледа (в. ск. 2):



ораница	баште	воћњаци	виногради	ливаде
84.614 (59%)	1.778 (1%)	10.548 (7%)	4.299 (3%)	13.366 (9%)
пашњаци	трстници	шуме	неплодно	
5.403 (3%)	301 (0%)	18.560 (13%)	6.680 (5%)	



Ск. 2. — Однос појединих пољопривредних површина у процентима.

**Жита.** — Ораница захвата највећи простор; на њој преовлађују пшеница и кукуруз, који се у плодороду смеђују. Ова два најважнија усева су готово подједнако заступљена. У прошлости није било тако. Кукуруз, који је после преношења из Америке брзо приспео овде, нагло је потиснуо сва друга жита. То може да се објасни тиме, што су њему овде одговарали и клима и земљиште. На плодном хумусном земљишту по крчевинама, он је узајамно неколико година доносио много већи род него јечам, крупњик, овас, пшеница и просо. Кукуруз је и као храна више одговарао досељеним планинцима, који су се бавили сточарством и имали доста мрса. Поред тога, он је служио и као допуна жиру у исхрани свиња. Али с друге стране, кукуруз је као монокултура брзо исцрпљивао земљиште, те су на тим њивама почели сејати страна жита: на бољим пшеницу и јечам, а на слабијим раж и овас. Шездесе-

тих година прошлога века, а особито после изградње железнице 1882 године, пшеница почиње јаче улазити у трговину. Она се због тога брзо изједначаје са кукурузом, па га чак у извесним крајевима и надмашује. Честа је појава сада да се у доњем делу области пшенични стрн угари и на њему поново засеје пшеница. Ово се чини не само због веће вредности пшенице, него и зато, што је она сигурнија у роду с обзиром на сушу, која у другој половини лета може да угрози род кукуруза. Постоји још један разлог што се сада у неким крајевима сеје пшенице више него кукуруза, он се састоји у овоме: на испушћеном земљишту које се остави да се одмори или се на њему засеје детелина ради поправке, сеје се само пшеница. Али ако је кукуруз уступио место пшеници како на исцрпеном тако и плодним земљиштима, он је на другој страни освајао површине: спуштао се према долинским равнинама, потискујући ливаде са поље оцедитијег земљишта. Има случајева да се кукуруз сеје готово сваке године на њиви где би могла добро успевати и пшеница. То раде само они који имају мање земље, јер кукуруз доноси већи принос него пшеница. У осталом кукуруз је главно хлебно жито ове области иако то не би требало да буде с обзиром на знатну производњу пшенице. То долази и отуда, што пшеница има већу тржишну вредност, а кукуруз значајнију улогу у домаћој економији. Сем тога кукуруз се може добро уновчити и посредно — преко угодјених свиња.

У погледу употребе хлебних жита разликује се североисточни, нижи, од југозападног вишег дела области. У првом пшеница преовлађује у исхрани људи, а у другом се она тропи само у два прва месеца после жетве док не стигне кукуруз.

Сем кукуруза и пшенице гаје се још овас, раж и јечам али су ова жита сведена на мање површине. Овас и раж су се одржали само тамо где због мршаваг или сувише влажног земљишта не могу успевати други усеви. У реону кукуруза или пшенице засеје се покоја њивица и јечмом, јер пре сазрева него остала жита, што је било важно за планинице, који су силазили на рад, и за исхрану стоке. Сем ових, у новије време су уведене и нове културне биљке: шећерна репа и сунцокрет.

Како су распоређене све поменуте културне биљке, могло би се у овом погледу издвојити три реона који се разликују и по каквоћи земљишта и по приносу усева. Ти су реони: долинске равни, доњи делови долинских страна са заравнима и узвишења и њихови стрмији нагиби.

По дну долинске — алувијалне — равни до скоро су свуда биле само ливаде. Чим је отешњало у горњем земљорадничком појасу, појединци су их разоравали и то најпре оне на ободу алувијалних равни и страна а после и по дну. Тамо где је земљиште оцедитије и мање изложено пролетњим и летњим поплавама, кукуруз захвата скоро цео простор. Ово се запажа у горњим и средњим деловима долине Јасенице, Кубршници



це и њихових притока. Међутим, у доњим токовима тих река, он је само местимично освојио земљиште, јер је његов род изложен ризику; вода може да уништи први усев, а слана други ако га поново засеју (Глибовица, Мала Плана).

На оцедитим алувијалним равнинама сеју само кукуруз. Његово монокултурно гајење у долинама може да се одржи захваљујући томе, што се са страна непрекидно спира у долине плодна земља и наноси особито у јесен и пролеће. Поред тога, издан је ту близу површине те кукурузу суша не може нахудити.

На алувијалним равнинама род је доста знатан, нарочито умерено-кишних и сувљих лета. Он се обично креће од 25 до 45 твара кукуруза по хектару (Сепце, Наталинци, Жабаре, Мисача, Трнава, крај у Неменикућама и тд.). Обрнуто, веома кишовитих лета, кукуруз на неким подбарнијим може и да омане.

Доњи делови долињских страна, одмах изнад алувијалних равни, били су најповољнији за све пољопривредне културе. Земљиште се ту састоји од смонице, прекривене врло плодним слојем наноса, које вода непрекидно спира са горњих страна. Поред тога ови благи нагиби су оцедити и довољно сунчани, те на њима, сем белих жита и кукуруза, успевају добро и све друге пољопривредне културе: воће, шећерна репа и конопља. У плодореду се редовно смењују пшеница и кукуруз, али се понегде пшеница сеје на угару и по две три године узастопно. Разуме се, овај начин гајења исцрпљује земљу. Принос пшенице се креће од 16 до 25 твара по хектару.

Кукуруз је у роду несталнији него пшеница. Умерено кишовитих лета роди преко 30 твара на једном хектару, а сушних ни половина овога.

И по долињским равнинама и на овим благим странама развија се култура шећерне репе и конопље, јер обе биљке траже хомогено плодно земљиште у којем има довољно влаге. Репа сада осваја ниже оцедите плодне делове поред Јасенице и Кубршнице који су приступачни саобраћају. Принос је знатан. У атарима Придворице, Водица, Глибовца, Церовца и Јагњила добија се са хектара просечно 300 твара шећерне репе, а има случајева да принос премаши ову цифру. Једном земљораднику је родило на 33 ари 19,000 кг., док је Антоније Живковић из Смедеревске Паланке добио са 15 ари добро ђубреног и брижљиво обрађеног земљишта 95 твара шећерне репе, што значи, око 600 твара са хектара. Поједини примерци плодова тежили су преко 3 килограма. За шећерну репу су најповољније исушене долињске равни, где се у плодореду смењују репа и кукуруз.

Конопља је стара култура ове области. У ранијем времену док није било фабричких тканина њу је сејало свако домаћинство. Доцније под утицајем ових, гајење конопље почиње опадати. Али изванредне прилике оживе ову културу. Тако за време последњег рата, када се није могло добавити до-

вољно тканина, површине под конопљом се нагло повећавају. И сада се свуда поред река и потока налази на мочила за топлење конопље, а испред сваке куће на трлици.

Трећи културно-биљни појас захвата најјстрије делове страна. На земљишту које се овде састоји из деградираних или оподзољних гајљаче и смонице сеју такође стрна жита и кукуруз. Али је знатно већи простор засејан белим житима него кукурузом, пошто на овако испошћеном земљишту он доноси врло мали принос. Међутим пшеница се засеје на орници која је прележала, а исто тако на угару и дегелишту. Она у поређењу са доњим деловима страна овде знатно слабије роди. Какав је тај однос види се из овог: У Рабровцу на потесу Врбање роди на хектару просечно 20 твара пшенице, а 30 кукуруза. Међутим Класово, виши потес истог села, даје упола мање пшенице.

На крају ваља напоменути, да су потребе за житом, због све веће његове улоге у трговини, изазвале не само проширивања земљорадње на веће површине него и интензивирање пољопривреде. Место дрвене ралице и примитивне бране, уводи се плуг, гвоздена дрљача, ваљак, сејачица, копачица, вршалица и друго. Практикује се и угар, али се и сада стрнови не угаре на време, из простог разлога да би се стока могла напасати по њивама. Сем тога, ђубрење је нередовно, а ђубриво поглавито слабо стајњак; ђубре се разбаца по стрну у гомилицама и остаје дуго незаорано, те од њега усев нема веће користи. Запрежна стока је крава, много ређе коњ, што утиче на споро и слабије обрађивање земље.

*Поврће.* — Простране алувијалне равни, састављене од плодних наноса, обилност воде (речне и изданске) и доста дуга вегетациона периода, повољни су услови за развитак повртарства у овој области. Али оно није у толикој мери одомаћено, јер се ово сматрало у селу за споредну привредну грану која је доскора била препуштена поглавито жени. Овде ваља одмах додати да физичко-географске погодбе нису довољне да би се повртарство развило. На ово више утичу градска насеља, чије становништво има веће потребе за поврћем него сеоско. Како вароши у овој области доскоро није било, то је повртарство почело јаче напредовати тек у новије време — упоредо са развитком Аранђеловца, Паланке, Младеновца, Наталинаца и Тополе. Сем тога и лака саобраћајна веза са Београдом, великим потрошачким средиштем, утицала је да се повртарству поклати већа пажња. Из ових места поврће је постепено продирало у села. Према томе, повртарство ове области могло би се по својој природи издвојити на сеоско, које се развија у оквиру села, и приградско, око градова, које се намењује градском тржишту.

У Паланци се повртарством први почео бавити Стојча Миленковић, досељен из Враћа, чији су синови наставили исти посао. Данас у овој вароши има под поврћем око 80 ха земље. Само поврћем се баве пет домаћинстава, а остатак уз-



гредно. У Великој Плани, која под поврћем има око 100 ха, овим се баве 60 кућа. Пошто је ово насеље на главнијој железничкој прузи и на средокраћу између Београда и Крагујевца, поврће се одавде извози у оба града.

У селу Бањи повртарство се раније одомаћило него у другим селима захваљујући врелској води, која служи само за наводњавање „башта“ и близини Аранђеловца који се развио у бањско и туристичко место.

И овде су пре 65 година прво Црногравци узимали под закуп земљу и на њој гајили поврће. Сељаци су од њих научили овај посао, којим се сада и узгредно и стално баве. Он им доноси велики приход; са једне од шест леја, на колико је подељено Дукића имање испод врела, добијено је 1946 године, 50 хиљада динара, иако је ова парцела пространа једва 20 ари.

Близина Београда и Младеновца утиче на бржи развој повртарства у Врбици и Америћу, где се сада виде доста простране баште засађене оним врстама поврћа које се траже на београдском тржишту.

Развитак већих варошких насеља није утицао само на ширење повртарства непосредно око њих, него и даље у унутрашњост области. Најпре је оно пренето на суседна, а касније и на она удаљенија села која имају згодне саобраћајне везе. Сада је у селу Водици, близу Паланке, засађено поврћем 30 до 40 ха земље. Овим послом се баве поглавито они сељаци који су раније били радници код поменутог Стојче и од њега научили занат. Од ових су га даље примили и други сељаци истог села, чије баште заузимају све веће просторе у Јасеничком Лугу, тамо где су досада биле ливаде и кукуруз. У Церовцу има такође 10 до 15 баштована, који продају поврће у Паланци, али се само узгредно баве овим послом. Исто се запажа у Глибовцу и Ковачевцу и свуда поред железничке пруге. У Глибовцу се три домаћинства баве само овим послом. То су махом људи са мало земље, који само помоћу оваквог искориставања могу економски опстати, јер са 80 ари земљишта засађеним поврћем, може пристојно да живи породица од 5 чланова. Али не треба схватити да се само најсиромашнији баве овим послом. Поврће гаје и они који имају по неколико хектара плодне земље, јер преко њега боље користе своје имање. Тако у Великој Плани један већи поседник има под поврћем 2 ха земље.

У селима даље од градских насеља и бољег саобраћаја, поврће се гаји колико да задовољи мале домаће потребе. Саде поглавито оне врсте поврћа које су најпотребније, као на пример купус, лук, паприку и патлиџан. Раније, док је било више разноврсног мрса, а стандард живота другачији, поврће је имало далеко мању улогу у сеоској економији, изузев купуса, са којим се највише употребљавало свињско месо и сланина. Сада, међутим, због све већег значаја у исхрани, ни једна кућа не остаје без поврћа. Њиме је засађен простор око река,

сталних потока и јачих извора од којих полазе токови. Њивице поврћа се виде свуда поред Јасенице, Кубршнице, Каменице и њихових притока. Изузетак је само у том случају ако је повртарски потес сувише удаљен од села. Постоји тежња да се добије бар део земље који би био повољан за башту. Из ових разлога су поједине њиве поред потока деобом и продајом веома ситно испарцелисане. Али свака кућа нема подесног простора за поврће; у овом случају они под разним условима добијају земљу од других. Уобичајене су погодбе: наполица, закуп у новцу, надокнада у житу (дају онолико колико би родио тај простор).

И ови закушци, као и они сељаци, који производе на свом земљишту више поврћа него што им треба за домаће потребе, тај сувишак продају у суседним селима и варошима.

Пошто улога поврћа расте не само са развитком градова него и са повећањем стандарда живота у селу, оно заузима све веће површине. То се особито запажа око Паланке, Младеновца, Плана и свуда поред пруге која везује ова места са Београдом и Крагујевцом, као већим потрошачким центрима ових производа.

И поред доста повољних природних услова, ово повртарство није на висини. Наводњавања се врше на примитиван начин. У горњем делу области, где су речни падови већи, искоришћују се воденички јазови и изводе самосталне ваде за напалање башта. У нижим равнијим и за поврће повољнијим крајевима, воденички јазови се не могу непосредно искористити за наводњавање, јер су због малог пада воде дубоко усечени. Из њих се вода извлачи помоћу „прекретушке“ ћермови. Понегде се види како жене извлаче воду у судовима и сипају у бразде које теку кроз баште (Божурња). Само повртари у Водици, код Паланке, у Бањи, Плани и око реке Каменице користе долале у наводњавању. Тек у најновије време почињу уводити топле леје, на пример у Водици.

Сада је створена и задружна повртарска економија, за потребе индустријских радника у Паланци и Младеновцу.

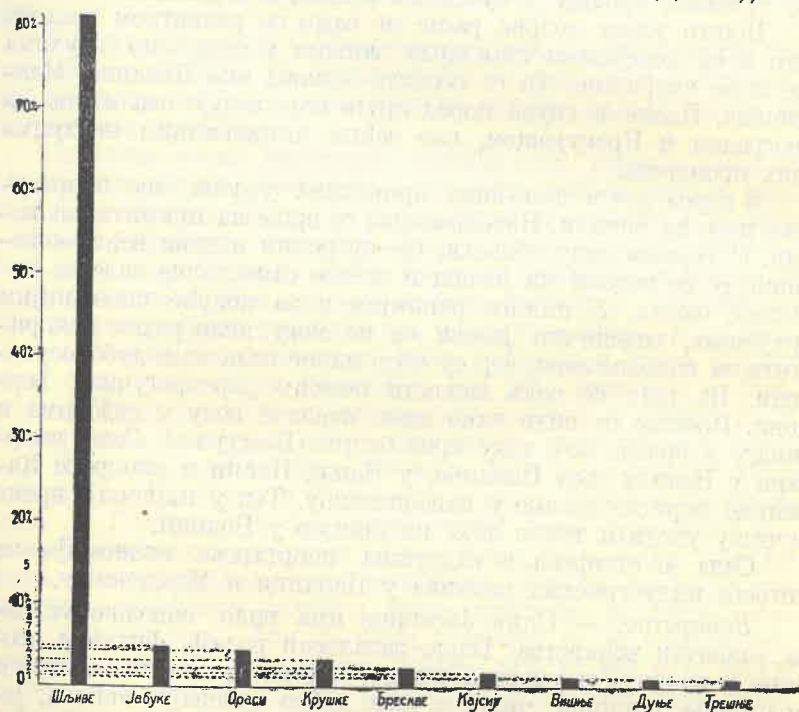
**Воћарство.** — Слив Јасенице има врло повољне услове за развитак воћарства. Благо заталасан рељеф, физичке особине земљишта и умерена клима, којима се особито одликује подгориње планина, чине да овде добро успевају: шљива, јабука, орах, крушка, кајсија, бресква, трешња и дуња, — али у погледу распрострањења воћа његових врста и броја стабла постоји знатна разлика између источног, равнијег и западног, брдовитијег краја. Линија која би водила североисточно од Неменикућа, Иванче, Стојника, Оралца, Кошљара, Тополе и Шума, може приближно да се узме као граница између претежно ратарског и претежно воћарског појаса. Разуме се, да и овде има отступања и постепеног прелажења из једног у други појас. У горњим крајевима области воћарства је заступљено колико и ратарство; оно је у привреди и домаћој економији чак и важније од жита. Ово је све изразитије уколико



се иде према Руднику, јер су земљиште и клима повољнији за воћарство но за друге усеве. Овај утицај се особито запажа на шљиви, чији број стабала опада уколико се иде према истоку. Орбнуто, оне се увлаче уз долинске стране све до 900 метара висине и тамо доносе добар род и одличан плод.

Мада се у овој области срета неколико врста воћа, оне све немају исто распрострањење и важност у привреди. Чак се код исте сорте запажају разлике и у погледу приноса и особинама плода, што зависи од земљишта, климе и рада човека.

Од 10.548 ха. колико заузима воће, на шљиву долази 2.188.154 стабла (81%), јабуку 128.779 (4,75%), орах 114.561 (4,25%), крушку 82.646 (3,06%), брескву 57.551 (2,13%), кај-



Ск. 3. — Однос врста воћа у процентима.

сију 41.031 (1,25%), вишњу 34.378 (1,27%), дуњу 29.360 (1,08%) и на трешњу 27.800 (1,03%). Тај однос се још очигледније види на графичком приказу (ск. 3).

Најглавнија воћка је *шљива*, која у упоређењу са другим биљним културама има много предности: расте чак и на таквом земљишту где други усев не могу донети већи род; може да рађа готово сваке године. Сем тога плод шљиве може да се искористи у разним облицима (сирова и сува шљива,

ракија, пекмез и компот). Из ових разлога шљива је брзо освојила велики простор, нарочито у горњем валовитијем делу ове области. У доба насељавања шљива је сађена на крчевинама, поред кућа и то у мањем броју, јер је употребљавана само за јело и печење ракије, која се и раније доста пила. И поред великог простора оне су остављане врло честе, што је утицало на њихово брже старење. Још и до данас се сачувао по који остатак на овај начин сађеног шљивака. Ипак су свуда кажу, оне рађале сваке године, а род им је био једар и сочан. На ово је, тврди народ, утицала близина шуме. То није без научног основа, јер шума умерава температуру, која је као таква за шљиву најповољнија. Касније, око осамдесетих година прошлог века, када шљива и производи од ње почиње улазити у трговину, њој се поклања много већа пажња; она заузима све пространије површине било на крчевинама или на зиратном земљишту. У првој фази развитка воћњак се подиже поглавито у близини куће. За ово постоји неколико разлога: прво, овај положај на прегибима и странама испод или изнад куће, географски најбоље одговара воћу, друго, воћњак треба да је под сталним надзором и да се што боље и лакше савлада и искористи у доба сазревања; и најзад, шљивак се све више употребљава и за гајење стоке, особито свиња, а ово повећава његову родност. Још касније, када шљива постаје робни производ, њу саде и подаље од кућа, пошто су поједине њиве једног домаћинства деобом растурене по целом сеоском атару.

Великим бројем стабала воћа, односно шљива, одликују се крајеви у Горњој Јасеници, где је клима за њих повољна, земљиште плиће, растресито и као такво непогодније за жито него за шљиве (Брезовац, Горња Трешњевица, Јарменовци, Рудник, Гуришевци, Војковићи, Манојловац, Шаторња, Блазнава, Љубичевац, Влакча и друга). Али се шљиварство веома развило и у крајевима где могу добро успевати кукуруз, пшеница и други усеви (Маслошево, Винча, Пласковац). Чак су овде воћњаци несразмерно велики у односу на друге културе. У Винчи и Пласковцу воће је засађено чак и по међама између њива и путева. Чест је случај да и они људи чији се посед креће од 2 до 5 ха имају више земљишта под воћем него под другим усевиима. Има и таквих домаћинстава која цело имање засаде воћем. У овом случају они узимају земљу у наполицу да би добили жита за домаће потребе. На овај начин се у потпуности искористи радна снага једне породице, јер воће не тражи велики и сталан рад као разни други усев, који по реду стижу. С друге стране, оваквим домаћинствима је потребно више руку у доба сазревања и брања воћа, због чега су раније долазили радници из других често удаљених крајева, на пример из Лике.

У Горњој Јасеници број стабала шљива по домаћинству креће се од 50 до 1.500. У Винчи само седам најсиромашнијих газдинстава имају по 100 стабала шљива, а има људи чији је



шљивак простран 5 до 6 хектара. Просечан принос по једном стаблу је 30 до 100 килограма. Ако се узме просечан принос, приходи су четири до пет пута већи него од жита. Ова процена важи само за припланинске крајеве где шљива роди готово сваке године, а плод јој је одличан.

Друкчија је слика воћарства у доњим, нижим и равнијим крајевима слива Јасенице: шљива се и тамо гаји, али у мањем броју. Она добро успева само у брежуљкастим крајевима села, који су заклоњени од ветра, а у осталим повремено. Може се десити да шљиве не роде по три-четири године узастопно. Узрок томе треба тражити у променљивости климе: јужни и топли ветар изазове рано цветање, а после тога преко ноћи дође изненадно слана, која може да падне све до 22 маја и убије воће у заметку. Сељаци тврде да топао ветар исто тако као и хладан може у доба цветања нахулити воћу. Све ове појаве су у вези са великим разликама у висини и у конфигурација рељефа. У горњим и брдовитијим крајевима струјање ваздуха је непрекидно, а у доњим и равнијим он се као хладан стагнира и тим угрожава усеве, а особито онда кад је воће најосетљивије. Поред тога у долинама је влажније те су магле и чешће, што неповољно утиче на воће. Колики је овај утицај види се из тога, што се и незнатне висинске разлике покажу на роду воћа. Отуда долази да оно исте године роди у једном а не роди у другом делу сеоског атара.

Иако нижи део области није воћарски крај у правом смислу речи, воће ипак заузима знатан простор. Свака кућа гаји бар 30 стабала шљива, а има домаћинстава чији шљиваци захватају 1—2 хектара. Разуме се, овакви воћњаци су у оних који имају више земље и могу ризиковати да чекају на родну годину. И у овом се гледа на економску страну, јер ако шљиве добро роде и треће године донеће већи приход него жито.

И у воћарском крају веће шљиваке имају по правилу људи чији је посед већи. То је и разумљиво, јер стално одржавање великог и доброг воћњака захтева не само то да једно домаћинство има довољно простора и за друге усеве, него су му за такав шљивак потребне две једнаке површине. Чим почну шљиве старити у једном воћњаку, мора се садити нови на другом месту који ће га заменити, иначе би се за извесно време направио прекид, што не може да поднесе привреда шљиварског краја. Али не треба схватити да се земљиште у воћњаку за све то време не искоришћава. У шљиваку се првих 5—8 година гаје све оне културне биљке које се окошавају, а касније кроз њега рију свиње. Заливањени воћњаци су ретки, јер народ овде каже „Ко шљивак коси тај ракију проси“. То не значи да нема и таквих воћњака који су остављени сами себи.

У току последњих сто година шљиваци су се смењивали три четири пута. Узрок томе је не само брже старење услед често засађених воћака, него и због појаве разних болести и штетних инсеката. Данашњи шљиваци су свуда млади; заса-

ђени су тек пре 10—15 година, пошто је штитаста вапш уништила сва старија стабла. Поред тога, с времена на време се појављивала гусеница „губар“. И ове, 1948 године, она је напала шљиваке у подножју Рудника; тако да на дрвећу није остало ни листа, а камоли плода, иако се свет довијао на разне начине да од ње штогод спасе.

Шљиваци су састављени поглавито из три врсте шљива: пожегаче, првењаче и белошљиве. На пожегачу, познату напу шљиву, долази преко 80% свих шљива. Њен лепи, сочни и врло укусни плод употребљава се: свеж, осушен и прерађен у пекмез и ракију. Најљешће шљиве, убране руком, извозе се; знатна количина се осуши у домаћим сушницама, којих има готово свака кућа у Горњој Јасеници. Од 250 килограма добро зрелих плодова, добија се 100 килограма сувих шљива. Трећи део, најзрелији плодови, прерађују се у пекмез, којем не треба додавати шећера; и најпосле, најлошији али и највећи део ставља се у кафе и од њих пече шљивовица и „љулта“ ракија. Друге сорте шљива ранке (првењаче и белошљиве) иако су далеко лошије по каквоћи од пожегаче, имају нарочит значај у сеоској економији, јер рано сазревају те као такве служе за јело и ракију док не стигне друго воће. Сем тога, оне су отпорније према болестима и добро роде.

У овој области се свуда гаје и друге врсте воћа: јабука, орах, крушка, бресква, кајсија, трешња, вишња, дуња, дуд и оскоруша. Али се ове ретко где јављају у чистом саставу као шљиве. Само у извесним изразито воћарским крајевима Горње Јасенице види се ту и тамо по који јабучњак (Винча, Пласковац, Бања). Иначе јабука има у већем броју у долинама и по долињским странама заклоњеним од сувих и хладних ветрова, нарочито у подгорини Рудника и његових ограда (Страгари, Шуме, Сепце). У истим крајевима где ређе падају позне слане и не долазе изненадни ветрови, а земљиште садржи кречњака, има доста и ораха. То се нарочито види у Страгарима, Влакчи и Трнави. У нижим источним деловима области ораси често страдају од пролетњих мразева, а плод јабуке се редовно укрвља.

Остале врсте воћа су засађене у дворишту око кућа; ту се види читаво шаренило сорта чији род служи поглавито за домаће потребе.

У неким крајевима ове области воћњаци су подигнути по савременом узору. На то су раније више утицали појединци него државни расадници; узгред ћу напоменути неке примере. Аксентије Недић, дугогодишњи учитељ у Пласковцу, има пет хектара земље засађених племенитијим врстама и сортама воћа. Дугим радом на овом послу он је допринео развитку воћарства, не само у овом него и у свим суседним селима; његов воћњак је вршио улогу расадника, а он учитеља агронома. У Неменикућама под Космајем сељаци су користили као расадник воћњак академика Јована Жујовића, који је често боравио у свом родном месту.



Воће има врло велики значај у привреди и домаћој економији ове области. Оно је предмет исхране, ситније размене и крупне трговине. Док је било доста мрса, а потребе мале, од шљива се пекла ракија, и то само за домаћу употребу. Уколико се побољшавао саобраћај и расле могућности и потребе за размену пољопривредних и индустријских производа, утолико се воћарство развијало и преображавало. На светском тржишту тражена је сува шљива, која је убрзо постала берзански предмет. Цене су јој као таквој биле доста несталне. Поред овога дошла је потражња и извоз пекмеца. Све је то утицало на сађење воћа, особито шљива. Ову прилику су искористили они сељаци који су имали већи посед, а у неким крајевима и газдинства са мањим површинама зиратне земље, јер су од шљива имали веће користи него од жита. На пример у Блазнави, једна четвртина домаћинства нема жита за целу годину, али је принос од шљива много већи по вредности него издатак на жито. Један део воћа се користи путем ситне размене. Ово се запажа у селима ближим железничкој прузи и у близини вароши чијем становништву је потребно свеже воће. Београд, Паланка и Аранђеловац у доба бањске сезоне највећи су потрошачи свежег воћа ове области.

Воће има важну улогу у домаћој исхрани. За све време наизменичног сазревања, оно је стална храна народа, што повољно утиче на здравље сеоског света. Сува шљива и пекмец, који су раније били намењени само извозу, нагло улазе у народну кујну и служе као добра допуна хлебу и замена мрсу. Ваља додати да се од воћа праве сада у селу разне врсте „слаког“ и компота.

Воће такође има значај и у гајењу свиња, живице и пчела. У доба сазревања искористе сваки отпадак, а у зиму цибу и компице.

Ако се посматра ова област као целина, видеће се, да у њеним југозападним изразито воћарским крајевима, воће не служи само за финансирање ситних домаћих потреба, него је основна привредна грана. Међутим у нижем делу области, оно мање или више задовољава потребе домаће потрошње, а нешто се одвоји и за тржиште.

**Виноградарство.** — Виноградарство, такође важна привредна грана ове области, условљено је њеним физичко-географским особинама и густином насељености. Благо заталасани брежуљкасти предели, оријентисани према току Јасенице и њених главних притока, у правцу истока, имају доста присојних страна на којима је топлота већа него обично. Поред тога, кише најчешће падају у рано лето, док су дани у његовој другој половини и у јесен топли и сунчани, што је особито важно за сазревања прожђа и нагомиланање шећера, у њему. У овом погледу су најповољније подгориње: Венчаца, Рудника, Кошутнице, затим долази Опленад, Бокања, Караула и друга мања узвишења, чије земљиште садржи доста кречних и других за лозу повољних састојака.

Од када се овде гаји винова лоза не може се тачно утврдити. Називи Винча, Вина Дб и друга места где је данас распрострањено виноградарство, указују на далеку старину. Децла Брокијер у поменутом путопису помиње овде добра вина. Разуме се да је ова пољопривредна култура опадала или расла упоредо са кретањем становништва. Иако су природни услови повољни за виноградарство, виноград су били у почетку 19 века ограничени на незнатне површине. Разлози су за то: мали број становништва и скромне потребе новодосељених планинаца, који су се претежно бавили сточарством. Тадашњи виноград су заузимали положаје који најбоље одговарају овој култури. Вино и прожђе нису извожени; служили су само за домаће потребе. Тада су у виноградима постојале „пивнице“, у које је могао свако свратити, да попије врх вина. Са намножавањем становништва и развитком трговине, повећавају се и површине винограда. Стара лоза је ишла уз планинске стрмине и тамо где калемљена не може успевати. Проширивање винограда се непрестано наставља све до појаве филуксере деведесетих година прошлог века.

За двадесет година нестало је старе лозе. Са калемљењем на америчкој подлози настаје ера новог данашњег развитка виноградарства: обновљена су стара виноградшта и захватане нове површине. Тај процес није још завршен. Виногради сваке године заузимају мршаво земљиште горњих долињских страна, на којима су раније била жита. Они се све више увлаче као језик дубоко уз пошумљене стране Кошутнице (Кораћица), Венчаца (Брезовац), Рудника (Шаторња и Блазнава). У последње време виноградарство се одомаћило чак и тамо где су за њега природни услови врло слаби: било да се пење високо уз планинске стране Рудника (Јарменовци 500 м.), било да силази у равницу и долине. Ово непрестано ширење винограда и где има и где нема услова за њих, може се објаснити само тиме, што свако домаћинство жели да на своме поседу има колик толик и какав такав виноград. Ако за то нема погодног земљишта, човек тежи да га добије куповином или заменом: даје врло плодан део њиве за исту толику површину која је повољна за виноград; где није могућно ни на овај начин доћи до таквог земљишта виноград саде и на макаквом положају. У већини оваквих случајева није у виду толико стварна корист, колико привредна аутархичност, а донекле и мода: да човек има свој виноград. Последница тога је што готово свака кућа има бар неколико чокота лозе и да су виноград свуда по целој области; разуме се много више у њеном југозападном брежуљкастом делу него у равници.

У крајевима погодним за виноградарство створене су током времена путем размене и куповине земљишта, виноградарски потеси или реони. Тако село Бања има винограде на Венчацу, Стрмову, Баљковици и Обрадову Брду; Липовац на Венчацу, Караули и Жељевцу; Брезовац на Венчацу; Кораћица на Парлозима, Станкама, Осовљу и Оглавцима; Доња Ша-



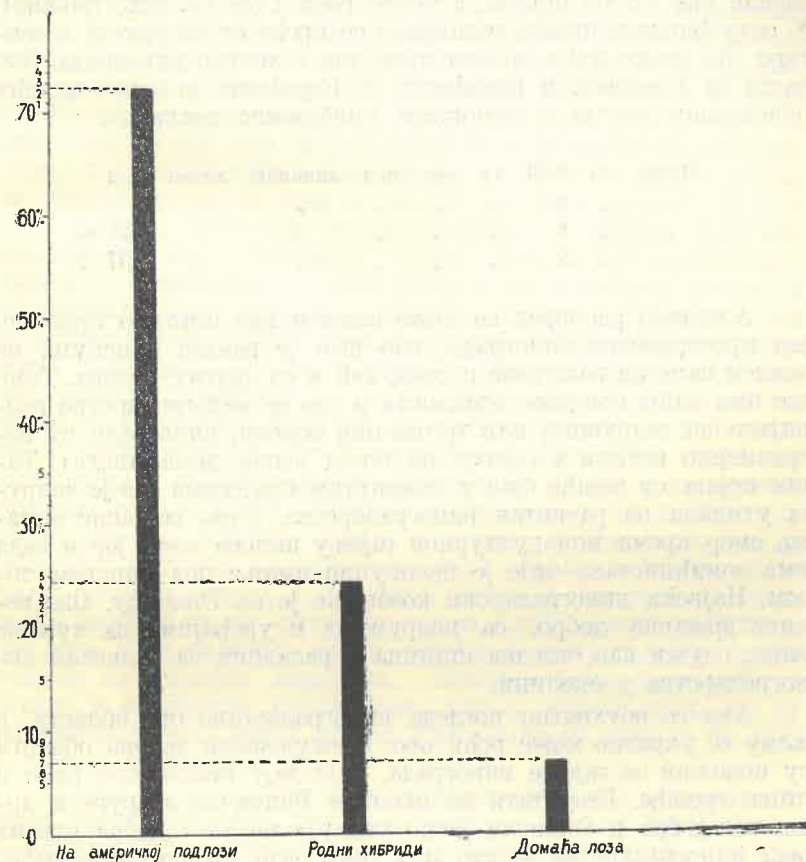
торња и Блазнава на присојним странама огранака Рудника; Пласкавац на Брду; Орашац на Пресеци и Баљкову Брду; Клока на Парлозима, Просеку и Дреновци; Рабровац на Причици; Жабаре и Горович на Бокаљи; Сепце на Црвеном Брду; Мала Плана на Парлозима, Клисури и Дреновици и тако даље.

У овим малим виноградским реонима имају винограде 60 до 80% домаћинстава тих села. Разуме се сви ови крајеви нису подједнако повољни за гајење винове лозе. Негде је принос прожђа већи, а садржај шећера у њему мањи и обрнуто. Најпознатији су виноградски крајеви: Венчац, Бокаље, Кошутница, Опленцац и околина Шаторње. Из овог последњег краја прожђе се нарочито одликује великим процентом шећера.

Ново виноградарство се најбоље развило тамо где за њега има највише природних и друштвених услова. У овом погледу на прво место долази подножје Венчаца, чије су стране изложене сунцу, а земљиште растресито и садржи састојке који годје виновој лози. Тиме је условљено виноградарство Бање, Липовца и Брезовца. Али је оно добило данашњи облик интензивне пољопривредне културе тек после оснивања венчачке виноградарске задруге 1903 године, која има све потребне уређаје за прераду и чување 120 вагона вина и ракије. Захваљујући задрузи појединци могу лако да прераде прожђе, сачувају вино и у право време га уновче. Колики је значај ове задруге види се из овога: Липовац, који има најслабију земљу у подножју Венчаца и на Караули, постао је најтипичније виноградарско село у Јасеници, а са тим готово и најимућније. Сама чињеница да су од 170 домова, колико цело село има, 80 домаћинстава у задрузи, довољно указује на улогу виноградарства и задруге у његовом привредном животу. Слаба земља овога села не би могла да исхрани своје становништво, да није задруге. Раније, док она није постојала, из Липовца се ишло на рад у друга села, јер домаћа земљорадња није могла да задовољи више од 40% њихових потреба. Сада је Липовац у новчаном погледу испред свих села ове области. Са два хектара засађених виновом лозом, човек је овде доста имућан. Од сувишка прихода са таквог поседа он је куповао земљу од оних чија су имања много већа, а засејана су житима. Колики су ти приноси и какав је њихов утицај на стандард живота, види се и на кући, која се не разликује од градских ни по спољном изгледу, ни по унутрашњем уређају. Исто се може рећи за Бању и Брезовац, који имају велики број задругара у Венчачкој задрузи.

Сем овога има још неколико крајева у којима је виноградарство, захваљујући природним условима, доста добро развијено, као: у Кораћици у подножју Кошутнице, на Бокаљи код Жабара, у Шаторњи, Блазнави и Винчи. Али ни овде као ни у неким другим местима, где такође постоје пространи виноградни свет нема ни издалека онакву копију какву би могао

имати када би се прожђе прерађивало на задружној основи као у Венчачкој задрузи. У овим виноградским реонима, који су ван утицаја Венчачке задруге и државног добра Опленца, прожђе се делом продаје, а делом преради у вино и ракију. Ова прерада је доста примитивна, ако се изузму напреднији виноградари, јер недостају потребни уређаји за одржавање. Подруми у којима се вино чува махом су испод топле собе у којој се станује. Због тога и слабе неге, вино се преко лета убуђа, укисели и поквари. Оваква вина троше по-



Ск. 4. — Однос врста винове лозе у процентима.

главито у околним селима, варошицама и варошима. То не значи да га не извозе и ван области производње. Вино и прожђе из Јасенице купују становници из брдских крајева око Рудника, а сем тога, бољи производи појављују се и на београдском тржишту. Утицај Београда се особито осећа на виноградарству Кораћице, Паланке а и других виноградских реона у близини железничке пруге. Последица тога је него-



вање разних сорти стоног грожђа чији су потрошачи становници великог града. Виногради захватају 4.299 ха, на којима је засађено око 15.671.251 чокот. Од тога је на америчкој подлози 11.333.104 (72,5%), родних хибрида 3.204.633 (24,4%), домаће лозе 1.133.514 (7,1%). В. скицу 4.

Величина винограда зависи овде од погодности земљишта за винову лозу и од степена развитка виноградарства. У Липовцу, где су сви услови за ово повољни, поједина домаћинства имају под лозом чак и по 7 хектара земље (на хектар се засади око 12.000 чокота, а чокот роди 1 до 1½ кг. грожђа). У селу Бањи величина винограда се креће од 30 ари до 6 хектара; на сваку кућу долази просечно 1 хектар винограда. Ово важи за Брезовац и Кораћницу. У Кораћници је однос између целокупног поседа и винограда приближно овакав:

Посед од	2,36	ха	има под	виновом	лозом	9 а
"	4	"	"	"	"	55
"	9	"	"	"	"	1,25 ха
"	12	"	"	"	"	2,37

Али овај распоред не може важити као потпуно правило, јер пространство винограда, као што је раније поменуто, не зависи само од величине поседа, већ и од других услова. Тамо где има више погодног земљишта и где се виноградарство развијало на задружној или трговачкој основи, виноградни су несразмерно велики у односу на посед једног домаћинства. Такве појаве су чешће баш у поменутих крајевима где је задруга утицала на развитак виноградарства. Тамо се јасно запажа смер према монокултурном гајењу винове лозе, јер и сада има домаћинства чије је целокупно имање под виновом лозом. Највећи виноградарски комплекс је на Опленцу. Ово велико државно добро, са подрумима и уређајима за чување вина, служи као огледна станица и расадник за развитак виноградарства у околини.

Ако се обухватно погледа виноградарство ове области, о њему се укратко може рећи ово: брежуљкасти делови области су повољни за гајење винограда, који дају квалитетно вино и стоно грожђе. Резултати из околине Венчачке задруге и државног добра и Опленца јасно указују на то. Добра страна овог виноградарства је још и у томе, што готово свуда избацују хибриде и уводе разне врсте калемљене винове лозе; и најпосле, виноградарство се одомаћило и где треба и где не треба, а обрађује се негде на савремени, а негде на примитиван начин. Ово толико штетно утиче, да се ова област, при досадашњој култури винове лозе не би могла убрајати у ред правих виногорја.

*Ливаде.* — Ова област има и сада сразмерно доста ливада, а раније их је било много више него њива; оне су се тада простирале свуда: око кућа, по пропланцима, кроз шуме и на

горњим долинским странама. Упоредо са развитком земљорадње ливаде су уступале место жити, воћу и виновој лози. Али се њихове површине не смањују нагло, јер се за њих налазе друга места у пространим луговима поред река, који су због влажности били непогодни за културне биљке. Из ових узрока и сада има највише ливада око Јасенице, Кубршнице, Великог и Малог Луга, Милатовице и Мисаче које се простиру уз њих као заливи; оне су најпространије на ставама река, а све уже идући узводно, док их у горњем делу долиנסке равни потпуно нестане. Ливаде се исто тако увлаче у облику уских трака дуж притоцица или долиница којима само повремено потече вода. Пратећи влажне и плавне алувијалне равни, ливаде су премрежиле целу област, особито њен нижи и равнији део. Постојање ових ливада не треба доводити у везу само са потребама у сени; оне би још давно биле разоране да није поплава, које човек није могао досада да отклони. Да су готово све ливаде везане за реке и плавне просторе види се из њихових назива. Тако сви ливадски потеси у долини Јасенице носе опште име „Јасеница“, поред Луга: „Луг“, „Језерац“, „Блато“, „Бивољача“, ... што указује на негдашње лугове и узјезеривање воде приликом поплава. Иначе је обичан назив за велико пространство ливада покрај Кубршнице и других река: „Ливаде“, „Велике Ливаде“, „Мале Ливаде“ итд. Дакле, поплаве су главни разлог због чега ливаде постоје на толиком пространству. Као што је раније речено, — и Јасеница, и Кубршница, и Луг изненада надолазе. Том приликом вода поплави најниже делове алувијалне равни, а на многим местима се и узјезери. Најтеже су последице од летњих поплава, јер оне обично долазе изненада, крајем маја, док је трава још у пуном порасту; вода тада поваља и блатом заспе траву, уништи откосе, а покаткад однесе и пластова са ливада. Из бојазни од ове стихиске појаве људи морају грабити да пре рока и за најкраће време, радећи и дању и ноћу, сврше послове на оваквим ливадама. Поплава може захватити и ливаде у споредним долиницама, али у мањој мери, јер су изворишта токова испод блаких брежуљака са које се не слије толика количина воде.

Пошто су ливаде на ниским положајима где се земљиште сваке године обнавља плодним наносом, оне су врло родне. Јасенички Луг и Кубршница дају извесних година, ако поплаве не дођу, и по 10.000 кг. сена са хектара. Иначе, просечан принос се креће од 3 до 5 хиљада килограма. Сем тога, на неким местима је трава кисела и као таква повољна само за исхрану коња. Али маколико родиле једне године, принос са плавних ливада је доста незнатан јер због поплава није сталан. Сем тога, он је неупоредиво мали у односу на вредност других култура које би се могле ту гајити. Из ових разлога људи се довијају на све начине да потисну ливаде. У равни поред Клоке и око других мањих притока Јасенице оне су сада испрекидане њивама кукуруза, детелине или поврћа.



Ових њива има ту и тамо и на плавним просторима поред Луга; али ту кукуруз сеју на ризик, јер ако случајно не буде поплаве, његов род је толики да премалпи трогодишњи принос сена. Међутим, има појава да су прокошавањем канала створени услови за гајење културних биљака, па се ипак оне ту не сеју, као што је случај, у оном делу Луга код Младеновца. Ово се правда тиме, што им је сено потребно за краве, које овде почињу све више држати у вези са потражњом млека у Београду. Ливаде сада не дају онолико сена колико раније, али је род сталан и каквоћа боља. Разуме се, задржаваће ливада на оваквим местима, није оправдано са економског гледишта, али то садашње стање ваља схватити само као пролазну фазу у којој раније навике још имају утицаја.

Ливада има и тамо где могу успевати све поменуте културне биљке ове области, јер је сено неопходно за одржавање извесног дела стоке. Такве појаве су најчешће код оних домаћинстава која имају доста земље.

У долинским ливадама имају удела већина суседних насеља и око 60% домаћинстава једног села. Овај је ситни посед у ливадама последица колико потребе, толико и природе земљишта, јер скоро свако при деоби добије део ливаде, било из овог или оног разлога. Сем тога доста ливада су покуцвали и сељаци из горњих села. Тако на пример у атарима Марковца, Церовца и Саранова имају сада своје ливаде појединци из Баничине.

Сем у овим плавним долинским равнинама, ливада има још и у највишим деловима ове области, на странама Рудника у атару села Јарменоваца, Гуришеваца и Љубичевца. Оне махом захватају подзоласта и влажнија земљишта, која нису тако повољна за гајење жита. Овоме треба додати и орнице које најпре служе за сточну испашу, а после за ливаде, уколико их опет не разору, што зависи од потреба. То не значи да сталних ливада нема и на плоднијем земљишту, пошто је овде сено чак и потребније него у ниским крајевима слива Јасенице: једно због недостатка жита и крмног биља, који би могли заменити сено, и друго, због већег броја оваца.

У најновије време почиње се поклањати већа пажња подизању вештачких ливада и гајењу разног крмног биља. То се нарочито запажа у крајевима напредније земљорадње (Винча, Јунковац, Башин, Жабаре, Наталинци и друга села). У овим и у другим местима ниског дела области, детелина, луцерка, црвена детелина и сточна репа потискују ливаде свуда где је то могуће. Детелину косе најмање три до четири пута и са 1 ха се добије око 10 хиљада килограма сена. Црвену детелину „тројку“, која особито добро рађа на дебелом нешто влажнијем земљишту, радо сеју и на испреним њивама, без обзира колики ће принос донети. То се ради због тога, што она привлачећи азот повећава родност земље. На

оваквом детелиншту жита добро роде узастопно неколико година и чиста су од уродице.

### Сточарство.

Видели смо још у почетку да је сточарство раније било главна привредна прања, што је одговарало условима живота. Тада је број стоке зависио више од задружности у кући него од поседа, јер је било доста заједничке паше. Из ових разлога није било ни већих разлика у имућству; гајено је просечно 30—50 свиња, исто толико оваца, 8—10 говеда и 1—3 коња. Уколико је број становништва га стао, а површине под културним биљкама се повећавале на рачун шума, пашњака и ливада, уколико је и сточарство опадало. Оно се постепено мењало све више и везивало за земљорадњу. Стоци се место сена и жира даје паша од кукуруза, слама, сено, лисник, јечам, овас, кукуруз, детелина и друго крмно биље. Човек није могао као раније држати стоке колико хоће; јер није било услова. Он је прилагођава новим приликама не само по броју него и по квалитету. Број стоке опада, а квалитет се подиже да се надокнади губитак и задовоље домаће потребе и тржиште, које се све више развија и тражи добру и угојену стоку. Ове промене и распадање задруга испољили су се на бржем или споријем опадању појединих врста стоке; једни због инокоштине не могу држати као раније све врсте стоке; други због оскудице у исхрани имају

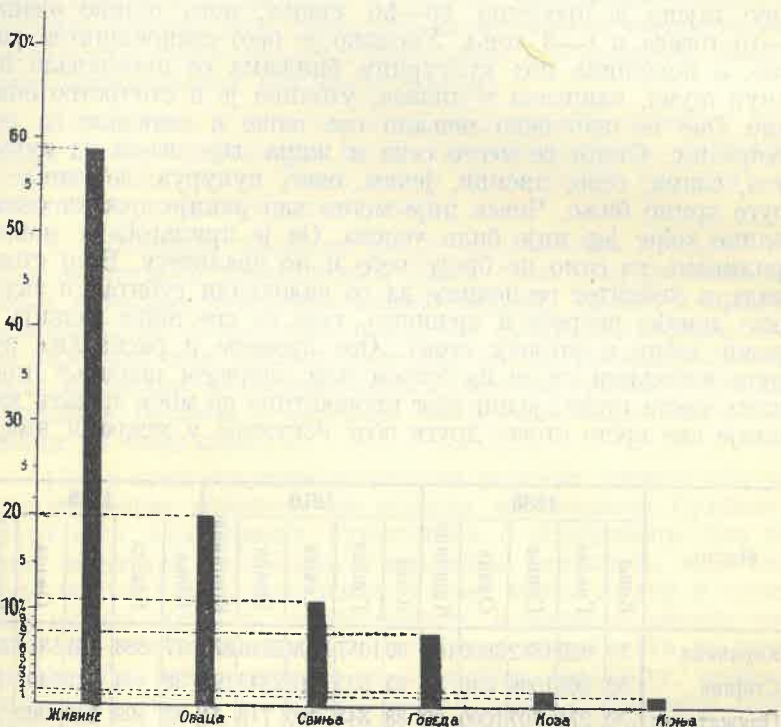
Место	1866					1910					1948				
	Коња	Говеда	Свиња	Оваца	Кошница	Коња	Говеда	Свиња	Оваца	Кошница	Коња	Говеда	Свиња	Оваца	Кошница
Кораћница	70	859	1882	3600	182	39	1057	1399	2216	270	77	863	991	1814	209
Стојник	50	566	1088	340	58	35	523	713	2343	197	38	444	732	1403	99
Пружатовец	30	271	707	1000	99	38	343	390	718	71	83	409	540	900	34
Винча	27	330	700	1583	82	31	357	437	1637	144	75	529	432	1375	94
Азања	380	2266	8986	7963	206	541	1681	3826	6905	217	601	2329	6062	5989	681
Ковачевац	143	1791	2700	1999	86	152	1235	1281	3367	291	119	1255	1743	3167	76
Церовец	128	613	2070	1501	54	110	516	531	1708	83	120	553	1025	1721	43
Кусадак	293	2142	6714	4676	167	267	1815	2408	5389	391	184	2036	3032	4916	247
Бања	78	541	2028	2290	153	78	670	1101	1994	229	107	647	599	1860	87
В. Иванча	81	792	1259	2703	117	49	912	835	2241	159	48	949	1218	3245	193
Жабари	41	417	1810	2053	217	44	613	754	2273	284	74	720	676	1899	196
Орашац	88	812	2059	3174	153	53	750	570	1785	101	84	590	684	1937	99
Копљаре	82	583	1462	1963	150	41	511	604	1398	108	71	491	589	1293	60
Овсиште	22	257	828	1718	109	12	265	286	1116	164	18	322	312	128	101
Јагњило	151	820	2380	2251	322	130	1040	1565	2345	254	133	1011	1603	2188	224



само по коју овцу, а мањи посед остаје без крупне стоке. Дакле, са изласком из натуралне привреде посед је долазио до све већег изражаја и у сточарству исто онако као у робној производњи пшљиве и жита.

Интересантно је поредити број стоке у временским размацима. Овде је узето само 15 села чији је административни склоп остао непромењен од 1866 године до данас (29).

Из овога се види оно што је већ речено, да је број стоке раније био много већи, особито ако се она узме у односу на становништво.



Сл. 5.—Однос броја и врста стоке у процентима.

Како је данашње сточарство по врстама и броју, види се из сл. 5 и ове табеле, која је изведена према попису од 1948 г.

коња	говела	овце	козе	свиње	живина	кошнице
5234 (1,02 %)	39.523 (7,65 %)	103.290 (20 %)	7421 (1,43 %)	56.344 (10,90 %)	304.855 (59 %)	8.676

Данашње је сточарство огледало услова исхране и ситног пољопривредног газдинства, којим се одликује ова област. Запажа се релативно мали број стоке, што је последица недо-

статка пашњака и зимске пиће. Основа за сточарство су пољопривредни производи и ливаде, чијем пространству, због шљавности, не одговара број стоке.

Количина и квалитета исхране, а такође и величина поседа испољавају се на распореду, врстама и броју стоке. Гаје говече, овцу, свињу, коње и живину, а раније док су Турци владали било је и бивола око Смедеревске Паланке, који су нестали са повлачењем муслимана.

Од свих ових врста стоке *говече* је на првом месту по привредној вредности, пошто оно има особит значај за ситно пољопривредно газдинство, јер служи за запрету и даје месо, млеко, кожу и ђубре. Док је било доста пашњака и ливада свака кућа је гајила говеда; домаћинство је тада имало бар јарам волова. Волова је тада било два до три пута више него крава (33). Разлози за ово су: во је као снажнији употребљаван за орање и вучу, док је краву у млеку замењивала овца. Сем тога толики број волова може да се објасни и тиме, што раније није било плугова, те су се за орање тешких смоница морала упрезати по два јарма. Од краја прошлог века волова је, због недостатка исхране, све мање; њих постепено замењују краве, које уједно служе за орање, запрету и млеко. Тада је готово свако домаћинство имало бар две краве. То стање се са раслојавањем постепено мењало, тако да сада је два  $\frac{1}{3}$  домаћинства има 2 краве, друга трећина по једну, а трећа трећина уопште нема крупне стоке. Број говеда је већи у чисто ратарским крајевима ниског дела Јасенице због улоге говечета у обради земље и услова за његово гајење, јер му земљорадња пружа више хране, а сем тога тамо има и ливада. Ту се поклања већа пажња одабирању и нези. Чести су сименталски и њима оплемењени сојеви, који сједињују у себе све потребне одлике: млечност, гојазност, а и радну способност. На то су највише утицале сточарске задруге. У Наталинцима, Јунковцу, Клоки, Великој Плани и још неким другим местима такмичило се у одгоју приплодне стоке са Лаповом и Марковцем. И овде, као и у горњим припланинским деловима области, где су говеда ситнијег раста и слабијег соја, краве служе за све потребе; оне због тога дају мало млека, особито у доба радова, који уствари готово и не престају преко целе године. У најновије време почињу се гајити краве само за мужу. То се запажа у селима око градова и поред железничке пруге, јер се преко новооснованих млекарских задруга млеко извози у Београд. Овај се утицај осећа од села Марковца и Белосаваца идући према Београду.

И коња је раније било више, јер је за њих било хране у изобилу (ливаде, јечам и овас) а сем тога њихово гајење су изискивале и веће потребе; он је служио за пренос, вршидбу и јахање. Откада су газдинства уситњена и уведене вршалице, број коња је опао. Једног или два коња држе сада само она домаћинства која имају посед од 5—10 хектара плодне земље. Оваквих газдинстава је више у североисточном прете-



јсно ратарском делу слива Јасенице у којем има и ливада, чије кисело сено пружа добру храну само коњу. Али да човек овде држи коња није довољан разлог само већа површина земље, помоћу кога се она, разуме се, брже и боље уради и добро ђубри. На његово гајење и држање утичу исто толико и путеви, преко којих се коњ у потпуности искористи. На коњу се преноси роба са њива у кућу, из села у град, и обратно: превозе путници у доба вапара; и најпосле имати лепа коња и чезе значи и показати своје богатство.

Нека села (Бања, Винча, Водице) у којима је особито развијено повртарство, виноградарство и воћарство, имају већи број коња него друга насеља; они су им потребни ради брзог преносења ових производа на тржишта.

Коње држе и они који немају много земље; ова се појава запажа поред путева и на домаку железничке пруге и варошких насеља. Њима зарада од рабацилука по путевима и преноса путника на чезама служи као догуна земљорадњи. Најзад, коња сретамо у већем броју и тамо где још нема колских путева, као у Љубичевцу и још неким селима на странама Рудника, јер се на њему и сада обавља сав пренос као раније у целој Јасеници. Јасенички коњи су били на гласу у то време. Због великих губитака у току ратова тај сој се није могао одржати. Сада коње набављају са свих страна, поглавито из Војводине, Славоније и Поморавља, области сличних ниском делу Јасенице.

*Овца* је најраспрострањенија и најмилија домаћа животиња ове области. Док је било утрина и слободног кретања то свим атарима села, гајен је сразмерно становништву много већи број оваца него данас. Раније је напоменуто како су Хере по Космају, по причању М. Видаковића, имале силна стада оваца. Традиција о великом броју оваца очувана је и код Жујовића, који су дошли из Корита, иначе овчарског краја. Нема сумње у то, да је планинско становништво, селећи се, преносило и љубав према овој тако корисној животињи, за коју је у почетку било довољно услова и у овом крају. Уколико је земљорадња напредовала, оваца је бивало све мање, пошто су пашњаци и ливаде разоравани. Али се она упорно одржала у сваком домаћинству, и сиромашном, и богатом, јер онај који не може да држи крупну стоку због малог поседа, има бар две-три овце. Иначе број оваца нема баш онакву сразмеру према величини поседа, која се редовно запажа код друге стоке. За ово има неколико разлога: прво, овцу је због њене скромности у исхрани лакше држати него говечу; она лети пасе крајем њива и путева, по забранима, стрновима и воћњацима, а затим јој се полаже лисник, паша од кукуруза и помало сена, мекиња или жита у доба млађења; друго, овца је потребна сваком сеоском домаћинству и због одела, постеле и обуће, јер иако је од назад 60 година било у продаји фабричких тканина, оне нису могле заменити домаће израђевине. Узрок је томе, што су фабрички предмети

били доста скупи у односу на пољопривредне производе; сем тога, од куповних тканина се није могло правити јако и трајније одело које одговара природи посла у селу. Поред ових, овца има и других предности у економији због чега је радо држе: искористи се јалње и млеко; у сиромашном домаћинству она замењује краву, а код људи средњег имовног стања она је допуњује, нарочито у доба рада, када се крава слабије музе.

Број оваца по домаћинствима приближно изгледа овако: свака кућа има најмање 3, а највише 30 оваца; просечно не долази ни по једна овца на чељаде. Ово важи за целу област; иначе постоје разлике у броју оваца између планинског и ниског дела ове области. На странама и подножју Рудника, где има довољно утрина за летњу пашу, а листа и сена за зимску исхрану, број оваца је по домаћинству већи него у пшћим крајевима. У Љубичевцу, Влакчи, Јарменовцима, Гуришевцу и Горњој Трешњевици, овце проведу већи део године по пашњацима у околини села, док се у неким крајевима све области њој и лети полаже детелина у шталама и воћњацима (Винча, Лишовац). Тек у јесен када се усеви скупе, овце се могу напасати по сеоском атару.

У погледу сојева, влада хетерогеност чак и у тако малом броју оваца једног домаћинства. Поред тога, оне су изложене честом метињању, нарочито у плавним алувијалним равнима. И једно и друго смањује њихову економску вредност.

Уз овцу ваља бар узгред напоменути и козу, која је све до прошле године, када је законом забрањено њено држање, гајена у припланинским селима ове области (Јарменовци, Гуришевици, Влакча, Г. Трешњевица, Мала Плана и др.). За козу је овде било довољно услова: ниског дрвећа, јабуча, шипкара, ситногорице и траве која расте међу шибљем, за које је она везана. Зимом се храни како брстом који брсти у шуми тако и лисником, који се насече у приватним забранима. Што је важно, њу су могли држати и они који немају доста своје паше, јер се она слободно кретала по државним и општинским шумама. Дакле, с једне стране она је била корисна нарочито за сиромашни свет, а с друге, штетна са општенародног гледишта; уништавала је шуму, која човеку доноси различите користи.

*Свиња* је сада као у прошлости веома важна домаћа животиња ове области. Раније, док су постојале простране храстове шуме, подлога за њено гајење био је жир. Међутим када се на место шума развила земљорадња, свиње се исхраном везују за ову. Кукуруз и воће, који се гаје баш на земљишту где су некад биле жирородне шуме, постају основа за исхрану свиња. Место у шуми, као раније, свињци се сада подижу поглавито у шљиваку, по којем се свиње преко дана крећу, рију и једу опале плодове и кошпице. Ту им се даје храна: кукуруз, јечам, бундева, цибра после печења ракије и други разни отпади. Сем тога, они који имају шумске забране и сада



користе жир за њихову исхрану. Са променама начина гајења настају измене и у искоришћавању. Раније су извозиле мршаве свиње, онакве какве су долазиле са шумске испаше. Оне су као такве могле издржати дужа путовања. Међутим са изградњом путева, особито железнице, могле су се извозити и дебеле свиње, које су тражене на светским тржиштима. То је са економског гледишта било повољно, јер се преко њих посредно уновчава кукуруз и други пољопривредни отпади. Према томе интензивније гајење помоћу кукуруза и бољи саобраћај, изазвали су промену у начину гајења и искоришћавања свиња. То је повећало њихову улогу у привредној размени. Дебеле свиње, које теже и до 450 кг. извожене су најпре за Пешту, а после Царинског рата с Аустријом преко Солуна у Западну Европу.

Значај свиња је велики у економији ове области. Не може се замислити домаћинство које не би имало свињу бар за „посек“, јер су маст, сланина и суво месо основа кујне. И они који не могу држати свињу са свога имања, а таквих има, ипак је хране, било да кукуруз зараде наполицом, било да га купују од какве друге зараде. На гајење свиња у једном плодном земљорадничком крају, као што је овај, потстиче и то, што су тршковани око њиховог држања мали у односу на корист коју доносе; искористе се у исхрани разни пољопривредни отпади, који се не би низашта друго могли употребити, а исто тако и слаба радна снага (старци и деца). Ваља овде напоменути, да свиња, не само што искоришћује плодове воћа, него и помаже родност воћњака свакодневно ријући по њему и ђубрећи га.

Колико има свиња у овој области не може се тачно рећи, јер се њихов број због лаког множења стално мења. У нижим крајевима, где сваке године добро роди кукуруз, имајући домаћинска држе 10—20, а средња 2—4 свиња. Али и ово зависи од цене кукуруза: у доба кад је кукуруз био јевтин, држано је више свиња, да би се као што је речено, на тај начин боље уновчио.

Јасеница је колевка изванредног соја свиња познатог под именом „шумадинка“ (30, с. 346). Од овога је произашла оплемењивањем „мангулица“, која је на гласу не само код нас него и у свету (даје 70% масти када је потпуно угојена; отпорна је, добро искоришћује пашу и храну, али није довољно плодна и споро се развија). Поред шумадинке и мангулице, гаје „моравку“ и друге укрштањем добијене пасмине свиња.

Из овога се види, да се начин гајења свиња стално преображавао и прилагођавао новим условима, али оне нису губиле од свога значаја, као што се догодило са другим врстама стоке. То је дошло отуда, што се с једног слабијег начина исхране прешло на бољи: место жиром свињу хране кукурузом. Дакле, разлика је само у томе: раније већи број, а мања вредност, а сада обрнуто. Али овде треба додати, да су ове

промене неповољно утицале на гајење свиња код оних домаћинстава која су раније искоришћавала жиропашу по сеоским и државним шумама, а нису имала довољно земље са које би добила кукуруз као замену жиру.

*Живинарство* је сада врло важна привредна грана. Међутим живини се раније није поклањала пажња; поред прасета, јагњета и друге стоке, кокошка и јаје су били нешто споредно. Али са опадањем сточарства и напретком земљорадње, настају у овом погледу промене. Земљорадња пружа живини све више добре хране, а живина донекле надокнађује, оно што се изгубило смањивањем стоке. Она чак има извесних предности у домаћој економији над крупном стоком, јер може у сваком часу да замени брава када су потребне само мање количине меса. Као таква живина се много троши приликом говба и свечаности, а пржена јаја на масти и сланини све чешћа је храна у сеоској кући. Али тек откако је живина ушла у трговину, њом се свет почео нешто више бавити. На ово је утицала и станица за прераду и извоз живине у Великој Плани, а у знатној мери и лаке саобраћајне везе са Београдом. Иако за развитак живинарства постоје овде сви услови: довољно жита, близина тржишта, вода и доста висок културни степен становништва, њему се не поклања довољно пажње. Оно још представља споредну, узредну грану привредне делатности. Кокошка, пријатељ и богате и сиромашне куће, препуштена је самој себи или неуком женском свету, који не води бригу о начину исхране, хигијени и одабирању бољих пасмина. Живина врло често страда од кокошије куге и разних других болештина. Држава такође није придавала значај овој, на први поглед ситној, али тако важној привредној грани. Више је у овом погледу чинила приватна иницијатива појединаца. У најновије време основана је живинарска фарма у Јагњилу, где се најбоље расе живине изводе помоћу инкубатора и раздају за приплод у селима. На пољопривредној изложби у Смедеревској Паланци 1948 године била су изнета врло лепа грла најбољих сојева живине („родејланд, плимут, легхорн, јаревичаста италијанка“). Иначе се у сливу Јасенице сем кокошака гаји и доста пловуша и ћурака, које су отпорније према болестима. И ове као и кокош припадају разним расама и сојевима. Најбољи одгајивачи живине су у Азањи.

*И пчеларство* је у прошлости било доста развијено. На то су утицали велико пространство шума и ливада, гоје су пчелара пружале довољно паше. Тада су и потребе за медом биле много веће, јер није било шећера, а воска се много трошило приликом слава и других обреда. У доба аустријске владавине Северном Србијом 1718—1739 године, пчеларство је било најразвијенија грана њене привреде. По тадашњој статистици било је онда скоро толико кошница колико становника. Рачунало се да би само порез од пчеларства могао подмирити  $\frac{1}{3}$  иначе велике контрибуције (18, с. 106). Касније пче-



ларство почиње опадаати због промењених услова: шума и ливада је мање, а шећер се појављује у трговини. Али у повије време настаје период поновног оживљавања пчеларства, у вези са багремом, који је подигнут свуда: дуж међа, путева, по јаругама и место искрчених шума. Сем тога пространи воћњаци у доба цветања и у време сазревања плодова пружају нектара и прашка за велики број пчелиних заједница. Овome треба додати ливаде, усамљено дрвеће по њима, шуме у планини, детелину и бундевин цвет. Пчеларство би се могло унапредити још и увођењем у пољопривреду медоносних биљака као што је сунцокрет и друге, које би одржавале континуитет у пачи од пролећа до јесени. Сада у сваком селу има по неколико пчелиних заједница, поглавито са савременим кошницама. Али је њихов број ипак незнатан у поређењу са прошлошћу и могућностима за гајење: сада има у овој области само 8.678 кошница, што значи једна кошница на сваког треће домаћинство.

#### *Распоред пољопривредних радова*

Као што смо раније видели број врста биљних култура и њихов распоред не зависи само од природних услова него и од човекова рада. Тај се утицај запажа и на временском распореду пољопривредних радова. Раније, док је било мање становништва, а размена неразвијена, сав се рад сводио на крчење шуме, косидбу, чување стоке по пространим утринама и обрађивање незнатног простора земље. За све ове послове није било потребе за каквим већим планирањем.

Са намножавањем становништва и све већим културним напретком, не само да су дотадањи усеви проширени на већи простор, него су увођене нове културне биљке (разне врсте воћа, поврће, шећерна репа, детелина, луцерка, крмно биље итд.). Сем тога, да би се са што мање површине добило што више приноса, поклања се све већа пажња обради земље: уводи се угар, ђубрење, плодород и други агротехнички поступци. Исто се запажа у сточарству, јер ипак је сада стоке много мање него некада, око ње су радови повећани у циљу да се губитак у броју надокнади каквоћом. Сви ови новонастали послови захтевали су и много већи рад. Али док су постојале старе породичне задруге радови су обављани на време, а кад су се оне почеле распадати и из њих произлазити инокосне породице, узима се најамна снага. Ову у прво време чине сезонски радници, који су долазили из планинских крајева исте области, где усеви стижу 10—15 дана доцније, а касније ту улогу предузимају сиромашни сељаци тога села. Сада, када то становништво може наћи посла у рудницама, фабрикама и на државним пољопривредним добрима, радове мора сам обављати сопственик земље. Да се ови не би сустигали, распоређују их према снази породице. Засеје се, на пример, онолико окопавања колико се може на време савладати. Али

се ипак дешава да временске неприлике ремете и овакав план. У таквом случају прво се уради оно што је прече, односно оно што не подноси одлагање.

Какве су природе ти радови, колики су и у којем временском раздобљу се обављају приближно се може видети из овог кратког прегледа.

После прве, јесење угари настаје берба пшеница и кукуруза (у првој половини септембра), брање прожђа (од 15 октобра), сетва пшенице (друга половина октобра; до краја новембра), ђубрење и окопавање винограда, печење ракије и рад у подруму око вина; разни радови у винограду са извесним размацима (од 15 марта до јула); сетва кукуруза и шећерне репе (у априлу); окопавање ових култура у току маја и прве половине јуна; косидба ливада (друга половина јуна); жетва пшенице (од 1 до 15 јула). Између ових главних радова стално се обављају други мањи или већи послови, као припремање коља за виноград, кошење детелине и отаве, сеча лисника и дрва за огрев, изношење ђубрива итд.

Ова временска расподела пољопривредних радова важи поглавито за део области средњих висина и у редовним климатским приликама. Међутим у селима око Рудника исти усеви стижу за 10 дана касније, а у најнижим пределима скоро исто толико раније.

Кад се на крају бацаи општи поглед на целу област, види се нагомилана радова код оних домаћинстава која имају више земље, а недовољно радне снаге. Ово ће се отклањати реорганизацијом биљних култура и механизацијом пољопривреде. У овом случају досадашње појединачно планирање уступаће место задружном. Већ сада се осећа утицај социјалистичке државе на газдинство појединаца кроз план и контрахирање.

#### *Допунско привређивање и зарада*

Допунско привређивање и зарада не јављају се само као последица малог поседа; за ово има и других узрока: климатске разлике између појединих делова области, тежња да се што потпуније искористи радна снага чељади, оскудица у новцу и жеља да се помоћу нових извора прошири имање. Допунско привређивање се обавља поглавито у границама Јасенице и састоји се из врло разноликих послова који одговарају природи ове области. И у овој врсти начина привређивања током времена су настајале промене услед измењених прилика. Раније су из горњих припланинских села: Јармењоваца, Гуршеваца, Горње Трешњевице и других, људи силазили на косидбу, жетву и вршидбу у доњи део Јасенице (Копљари, Крћевац, Церовац итд.), где су остајали око 15 дана, све док усеви у њиховом крају не стигну за скупљање.

Значајнија су од овог сезонског кретања наполица и надничарење, који су распрострањени у целој области и врше се



поглавито у оквиру села. Али има случајева да народ иде на овакав рад и ван свога села. Та се појава запажа поглавито тамо где у самом селу нема већих поседа или где је већи простор засађен воћем. Такав је случај у Овсишту. Наполицу узимају сељаци средњег имовног стања, који имају запрежну стоку, оруђе и на претек радне снаге, јер једна породица од пет одраслих чланова може лако да обради и 10 хектара земље. Међутим најсиромашнији земљорадници испод два хектара земље, а са великом породицом, који по правилу немају запрежне стоке, редовно су досада ишли у надничаре или као повремена најамна снага код имућнијих сељака. Награда за свој рад добијају по погодби у житију или новцу. Али не треба схватити да се сви они баве само пољопривредним радовима. Прихватају се и других послова: ваде камен, пеку креч, граде куће, копају бунаре, секу и продају дрво, препродају разне производе, раде у рудницима, фабрикама, на путевима и на разним државним установама као државни службеници. Дали ће се бавити овим или оним пословима, који су овде поменути, зависи од географских и других момената. Тако на пример највише је зидара у оним селима која у близини имају доста камена. Из Саранова и Влакче иду за зидарским послом по Јасеници по 70 људи из оба села. Преко 150 зидара и грађевинских радника, који раде у Београду и Смедеревској Паланци, родом су из Мале Планае. „Мала Црна Трава“, како називају ово село због својих зидара, сваким даном даје све више мајстора у зидарству.

У крајевима у којима има довољно кречњака и шуме људи пеку креч, продају га по целој области и извозе у Београд и Војводину. У Јарменовцима под Рудником ради стално око 200 малих кречана. Овим послом се баве и они који немају својих шума, као на пример у Ропчеву, где 10 најсиромашнијих земљорадника пеку креч помоћу дрва купљених на тржишту у Сопоту. Креч из ових малих кречана, које појединачно имају капацитет 1 до 5 хиљада килограма, одличне је квалитете; као такав има добру проћу и на београдским пијацама. Обрнуто овоме, они људи који имају довољно шуме, а недостаје им кречњак, продају дрво у кречанама. У овом циљу они га односе из Љубичевца у Шење, Горња Гружа. Други, који немају ни шуме ни камена за прављење креча, а имају запрежне стоке, тамо купују креч и препродају га по целој области слива Јасенице, као што раде становници Трпаве и Овсишта. Раније, док је било више шума, и сељаци из Брезовца су исто тако пекли креч и мењали га за жито. То и сада чине у Јарменовцима и другим селима испод Рудника. Они не само да продају дрва кречанама него их разносе по свим селима све до Паланке. Истина, многи послови ове врсте су временом напуштени или су у опадању. Нема више оних сезонских кретања земљорадника из Горње у Доњу Јасеницу; наполичење је све ређе, а надницење нагло ишчезава. Узрок овим променама је све већа привлачна снага др-

жавних предузећа, која обезбеђују радника, јер му поред сталне новчане зараде и осигурања пружају могућност да јефтиније набави храну, текстил, обућу и друге потребне ствари. У ова предузећа долазе на рад поглавито сиромашнији земљорадници из најближе околине; они ујутро одлазе, а увече се враћају на конач својим кућама. Исто тако знатан број радника из Бање и Брезовца ради на кречани „Венчац“ и у мајдану мермера истог имена. Рудници угља у Мисачи, „Оплепац“ и „Орашац“, привукли су земљораднике из Мисаче, Стојника, Орашца и Брезовца. У руднику азбеста у Котражани, стално ради око 100 радника из овог села, Страгара и Влакче. Рудокоп ватросталне глине код Аранђеловца привлачи сељаке из околних насеља. Та појава се види и у другим мањим рудницама као и на пољопривредним добрима, где раде као радници сељаци из оближњих села (рудник лигнита у Вел. Крсној, Влашкој и пољопривредно добро „Оплепац“). Много већи број сељака привукле су фабрике у Младеновцу, Смедеревској Паланци и Раковици. Прилив радника је највећи из насеља на железничкој прузи, јер они могу свакодневно да долазе од својих кућа. Само из Ковачевца запослено је у Младеновцу у фабрици „Јасеница“ (Смедеревска Паланка) 800 људи, из Кусадака 400, Глибовца 200, Ратара 300. Уколико су села удаљенија од железничке пруге радника је из њих све мање. У Церовцу, Рабровцу, Башину, Јагњилу, Рајковцу, Кораћници, Великој Иванчи, Белосавцима и Овсишту њихов број се креће од 20 до 70 радника. Знатан број људи из ове области одлази на рад у фабрику у Раковици и у крагујевачки војно-технички завод. Сем тога доста је њих запослено на железничкој прузи, као железничари, чувари пруге, радници у ложионици и као службеници по разним надлештвима у Београду. Не треба схватити да су сви ови сељаци-радници желели раније да остану стално у фабрици. Једни су долазили са намером да привремено остану ту, док не зараде новац да купе земљу, подигну куће или набави какву другу ствар. Други су, међутим, једном ногом у селу, а другом у фабрици. Ваља нагласити да није увек само оскудица земљорадничких производа терала људе да се поред земљорадничке баве и другим пословима, него и недостатак новца; могао је неко имати жита, а немати новца, јер се оно услед засићеног тржишта није могло добро уновчити. Поред тога води се рачуна да се упосли и искористи сувишна радна снага. Дакле, на зараду иду и они који имају довољно земље, а особито задружне породице; из њих бар по један мушкарац иде у фабрику или обавља који други посао у циљу привређивања.

#### *Домаћа радност, занати и индустрија*

Из претходног одељка се види како земљорадничко становништво тражи зараду ван пољопривреде, поглавито у занатству и индустрији. У развоју ових двеју привредних гра-



на виде се, као и код пољопривреде, фазе преображаја, које су у вези са условима привредног и друштвеног напретка. Првобитно, у доба насељавања ове области у њој није било заната у правом смислу те речи. Тада је у свакој задружној кући израђивано све што јој је онда било потребно: сукно, платно, опанци од сирове коже, кола, саоне, ралице и разне друге алатке и посуђе. То је и одговарало ондашњем привредном стању када је новац био врло редак. И сада се поред реке и потока налази на мочила за топљење конопље, а испред сваке куће на трлици. Од конопље и лана жене израђују многобројне и врло лепе израђевине, почев од платна до постељних прекривача и завеса на прозорима. Доста су ретке куће у којима не постоји разбој. Уколико се ово стање мењало у вези са саобраћајем, диференцирањем привредних грана и разменом добара, утолико су и занати замењивали кућевну радиност. Једна врста данашњих заната, каже Тих. Ђорђевић, наставак су тих домаћих израђевина (дрводеље, колари, столари, зидари, грнчари итд.) док су друге унете из градова (31, с. 43—44). У оба случаја одомаћили су се занати који најбоље одговарају потребама земљорадничког становништва ове области: опанчарски, ковачки, поткивачки, коларски, абаџијски, ћурџијски, терзијски, качарски и други. Даљи економски и културни развитак условљавао је увођење нових и преображавање извесних старијих заната (обућарски, кројачки итд.). Они су се при крају 19 века развили тако да није постојало ни једно насеље у овој области где није било неколико занатских радњи. Сем Аранђеловца имао је, пре Другог светског рата, 20, а Младеновац 28 опанчарских радњи. Природно, занати су се развили у највећим привредним и административним средиштима: Аранђеловцу, Смедеревској Паланци, Тополи, Наталинцима и Младеновцу. У ова места долазе да уче занате деца сиромашних земљорадника из околних села, а покаткад и синови богатијих задружних породица. Већина ових младих враћала се у своја села и тамо заснивала радње. Родно место их је привлачило из неколико разлога: прво, што су у њему имали довољно посла и јефтинији живот него у варошима, а друго, они су уз занат могли да се баве и земљорадњом, која их је као децу са села још привлачила. И заиста велики број сеоских и варошких занатлија имају и сада своју земљу, поглавито винограде, које сами обрађују. Треба овде додати да је брзом ширењу заната по селима ове области допринело и то, што у њима није било оних еснафских регула, контроле и већих тропкова као у варошима. Према томе сеоско занатство је конкурисало варошком, које је уз то било под већим утицајем капитала.

Занатство је у овој плодној земљорадничкој области дуго напредовало захваљујући и томе, што индустријски производи, који су увожени са стране, нису били прилагођени сеоским потребама. Земљораднику је неопходније тврдо сукнено одело и опанци него штоф и ципеле. Уколико је индустријска

роба као јевтинија касније и продирала у село, она није могла потиснути занате, јер су они потребни за поправљање и крпљење баш ових производа.

Док је извесне занате у новије време, пре рата, индустрија гушила, или их преко капитала везивала за себе, други су се чак и развијали. То се односи на самоуке сеоске грубље занате (зидарски, дрводељски, каменорезачки). На ове су утицали природа средина. Тако на пример у селима Саранову, Влакчи и Малој Плани, где има доста камена, а мање плодног земљишта, сада има доста зидара самоука, који се баве само грађевинским пословима. Број ових земљорадника-занатлија се повећавао упоредо са раслојавањем у селу. Пре Првог светског рата зидарством се бавило у Малој Плани само 5—6 људи, док се сада, као што је раније поменуто, овим занима 150 радника. Стари мајстори су повукли за собом из села подмладак, чији се број стално увећавао. Исто тако се на бази мрамора и гранита из Венчаца и Букуље развио каменорезачки занат у Бањи, Аранђеловцу, Сопоту и другим местима, одакле се разносе надгробни споменици по целој области и ван ње. Близина подесне земље за израду препуља била је такође основа да се у Котражи одомаћи њихова израда, а у Аранђеловцу грнчарије.

Сада је занатство ушло у нову фазу. Раније, док се на њему осећао јак притисак индустрије и капитала, оно није могло квалитативно напредовати, јер су му недостајали савремени алати, а и роба је била скупа. Сада се како у варошима тако и у селима јавља све већи број задружних радионица, које ће повољно утицати на модернизовање заната и на њихову улогу у животу народа.

Од природних богатстава ове области једино су искоришћаване реке и потоци, и то на примитиван начин. Најважнија је њихова улога и сада као и у прошлости покретање воденица и ваљаница; сем тога служе за појиља и мочила, и сасвим мало за наводњавање.

Највећи број воденица и ваљаница је у изворишном делу Јасенице, тамо где је и речни пад већи. Само у атару села Јарменовца има око 15 поточара и четири стругаре. Ове стругаре у којима се прерађује дрво у грађу, не раде за време лета због недостатка воде.

Још већи број воденица и ваљаница се виде свуда уз долину Сребренице, која је богата водом. На њој, у Љубичевцу, воденице су редовничке, а ваљарице и редовничке и ујменичке. У њима мељу и сељаци истог села, али се дешава да у доба велике суше овде доносе жито и из других удаљенијих места. Супротно, ваљавице служе за ширу околину. Сукно доносе сопственици или га ваљари сами прикупљају, доносе и односе. На истој реци у Страгарима је такође неколико воденица на два витла и ваљавице; и у њима мељу и ваљају сукно не само оближња села него и становници неких делова Горње Грузе.



Воденице на букву редовна су појава свуда низ Јасеницу, јер за њихово покретање има у нормалним приликама довољно воде, али је њен пад мали. Да би се добио већи „скок“ воденички јазови су дугачки и дубоки, а бране (глава јаза) преко реке, високе. Услед наглог надоласка воде ове су изложене квару. Али и поред тога воденице на Јасеници имају велики значај. Оне су скоро увек пуне помелара. Око њих влада живот у свако доба дана: односи се брашно, довољно жито или чека на ред.

Воденица има и на неким мањим рекама овога слива. На Раковици, која проличи кроз Влакчу, постоји сада 8, а раније је било 13 редовичких воденица. Дуж кратког Бањског потока поређано је 16 малих поточара, које, захваљујући великом паду и сталности врелске воде, могу да мељу преко целе године, сем у два најсувља и најтоплија месеца. Раније, док још није било парних млинова, у њима су млели сељаци из свих околних села. Што је интересантно, било је раније воденица-поточара и на мањим токовима. Тако на пр. у Влашкој код Младеновца, постојале су пре 70 година 4 воденице, које су млеле у јесен и у пролеће и без уставе. Само су у лето становници овога села морали носити жито на млевење чак у Жабаре и Шаторуљу. У то доба су биле и на Брезовачкој Реци две воденице: једна на точку, а друга на букви; и обе млеле без уставе, сем у лето. Оне сада не би могле млети, јер се са нестанком шуме променио и режим воде: мање је влаге и брже је отицање воде.

У воденице слива Јасенице су раније долазили људи ради млевења и из суседних области. Када се намножило становништво и почела да опада снага воде, оне су постале чак и недовољне. После подизања првих парних млинова тамо где није било воденица, значај поточара се свео на ужу околину. То је утицало да се занемаре и оне воденице на потоцима које су још могле да мељу повремено или на уставу.

Пре ослобођења веће воденице су припадале појединим Турцима или селима. Прве су биле ујменичке, а друге редовичке; касније оне прелазе продајом удела, у руке појединаца, тако да заједничке воденице постоје сада само око Рудника, поглавито у Љубичевцу и Влакчи.

И за развитак индустрије постоје овде повољни услови: знатна количина разноврсних пољопривредних производа; руде и велика густина насељености. Томе треба додати згодан географски положај ове области, на главној железничкој прузи, а у близини Београда, где се с једне стране могу лако довозити сировине из удаљенијих крајева, а с друге, користити преимућства великог града. И поред тога, зачеци индустрије се касно јављају, као и у другим деловима Србије ако се изузме барутана код Страгара која је ту подигнута у доба устанка. Тек од почетка овога века основано је неколико малих предузећа, у којима учествује најпре страни а касније и домаћи капитал: у Великој Плани кланица (фирма Шумахер

из Ахена), у Младеновцу фабрика цакова, мала творница за прераду меса и два-три млина. Касније, после Првог светског рата, подигнута је у Смедеревској Паланци фабрика за оправку вагона, стругара, паркетарница и трикотажа. Али ако се изузму кланице, мале радионице за прераду меса, млинови и циглане, та се индустрија заснивала више на увезеним сировинама, док су домаћи производи остајали неискоришћени за индустријске сврхе.

Сада, када се индустрији уопште поклања велика пажња, и у овој области је учињен за кратко време доста знатан напредак. Не само да су проширена стара предузећа него су основане нове фабрике на бази сировина ове области. Младеновац, у који се стиче неколико путева, постаје веће индустријско средиште. У њему су, сем поменуте фабрике цакова, подигнуте творнице шамота, азбеста и металне индустрије. У близини сировинских база, ватросталних глина и угља, основана је код Аранђеловца такође фабрика шамота и електропорцелана. Сем тога, у Смедеревској Паланци су проширена стара предузећа и основана нова одељења за производње металне индустрије (мостови, вагони и др.) тако да ова фабрика већ сада прима четири пута више радника него раније. У Великој Плани, међутим, сада су две од највећих кланица у Србији (једна за живину а друга за крупну стоку). То је и природно, јер према овом месту гравитирају, с једне стране област слива Јасенице, а са друге Поморавље — најбогатији крајеви живином и крупном стоком. Сем тога проширењем старих и оснивањем нових фабрика изазвало је већу производњу угља. Кратко речено, у развитку нове индустрије почињу се користити преимућства географске средине.

## САОБРАЋАЈ

Саобраћај и насеља су израз привредног живота једне области. Да ли ће саобраћај бити живљи, мрежа путева разгранатија, насеља гушћа, зависи од степена привредног и културног развитка, а такође и од географског положаја. Захваљујући географском положају кроз Јасеницу су водили многи путеви из суседних и даљих области. Преко ње је у Средњем веку пролазио пут од Београда и Смедерева за Крушевац и даље на југ, а у доба Турске владавине помињу се три главна пута: београдски (Београд — Рапчево — Пружатово — Белосавци — Топола — Крагујевац), руднички, који је водио поред реке Јасенице и укрштао се са првим код данашње Тополе, и Цариградски друм, који је само додиривао ову област. Истим правцима воде и савремени путеви, али су на многим местима прилагођени новим потребама. Руднички пут је изгубио негдашњи значај, када су се њиме кретали каравани између Београда и западних области; он сада служи промету између планинских и равничарских крајева ове



области. У правцу старог пута Београд—Крагујевац (али не истом линијом), изграђен је широки колски пут (Београд—Младеновац—Топола—Крагујевац). Правцем Шаритрадског друма води главна моравска железничка пруга. Што је особито значајно, она је скренула из долине Мораве у долину Јасенице и њене притоке Луга. Према томе, кроз ову област пролази главна артерија наше земље, за коју је посредно и непосредно везана целокупна саобраћајна мрежа слива Јасенице.

На главне аутомобилске путеве, који пресецају област у разним правцима и излазе на железничку пругу, наслањају се сеоске комуникације свих врста. Ове су се развијале упоредо са привредом. Док су биле велике површине под шумама, ливадама и утринама, а насеља ретка, путевима се није поклањала већа пажња. Није била развијена трговина да би се колима одвозило на тржишта, а око куће је било све под руком, и дрво, и сточна храна. Пренос се обављао поглавито коњима, који су се могли кретати са товаром уским путевима и преко утрина. Чим су шуме искрчене, утрине заузете, а тржиште отворено, почиње се поклањати већа пажња путевима. Главни сеоски путеви изводе село на друм и везују га за поједине атаре и суседна села. Из ових се гранају спореднији приступи, стазе и стазице између њива. Преко ове саобраћајне мреже која потсећа на крвоток у организму, струји привредни живот између њива и села, села и града итд. Споредни путеви нарочито оживе у доба скупуљања усева док у зиму путеви замру.

Главни сеоски путеви воде поглавито теменима пространих коса и заравни испод којих су по правилу насеља. Од свих се одвајају попречни споредни путеви који воде у поједине делове села и у долинску раван. Правац и нагиб путева зависи од рељефа; на косама су они дугачки и без већег успона, а попречни, који силазе у долинску раван и понова пењу имају успоне.

Главнији сеоски путеви су доста широки и упркос ваздашње тежње суседних сељака да их сузе; њима се могу свуда мимоилазити широка кола. Али се они добро не одржавају; излокани су точковима, који после кишне тону у густ смони-части глиб, а у доба суше у дебео слој прашице. Повољна је страна ових путева, што багрење засађено поред њих лети густим гранама прави хлад, а зими штити од јаких ветрова. Тамо где су путеви уски багренова ограда је сметња саобраћају. По овим путевима крећу тешка кола у која се прежу поглавито краве, затим коњи, а најређе волови. Имућнији људи, који држе једног или два коња, поред бољих и лакших кола имају и чезе. Сем тога, у селима поред друмова и у близини вароши, виђају се и фијакери, који служе у саобраћају између варошица, железничких станица и села. У најновије време на путевима се срећу и бицикли; њиме се служи млађи свет, који ради у варошима или селима поред пута.

У горњим планинским и припланинским селима, која су у сталном саобраћају са планином, путеви се знатно разликују од ових првих; они су пре свега ужи, јер се по њима у зиму крећу саонице, а редовно људи и натоварени коњи; честе су пречице, које нешпаке најбрже изводе на главни пут.

## ТРГОВИНА

У првој половини 18 века, када је Јасеница била ретко насељена, привреда је у њој слаба а трговина никаква. Рђава безбедност и лоше комуникације нису допуштале да се развије трговина која би утицала на производњу. Она се сва сводила, као што је речено, на увоз соли из Влашке и „абе“ из Турске. За време аустриске владавине у Србији, од 1718—1739 године, извозило се само нешто воска и меда. Ипак је у унутрашњости области било какве-такве трговине, која је због недостатка новца обављана разменом. Пошто тада није било градова, трговало се на вашарима, који су држани на појединим местима где се окупљао народ приликом светковина. Једно од најзнатнијих таквих места су манастир Тресије под Космајем, где се три пута годишње одржавао вашар. Ту су најпре долазили трговци из околних области, а касније и из суседних држава, Аустрије и Турске (32, с. 49). На вашар су доношени предмети који су одговарали тадашњим потребама становништва: грнчарија, опанци, кујунџијске и ковачке израђевине, аба, коњска опрема, посуђе од дрвета, луч, катран и друго. Ту је, разуме се, било и тржиште за стоку, које се одржава по традицији и сада.

У другој половини 18 и у почетку 19 века трговина постаје све живља, што се може објаснити већим прираштајем становништва. Почињу се јављати у области и страни и домаћи марвени трговци. Домаћи трговци су били имућнији људи из села који су имали везе, с једне стране са народом, а с друге са крајевима где су извозили стоку. Видаковић помиње свога деду Јована и Кочу Анђелковића као чувене марвене трговце. И многи истакнути људи у Првом и Другом српском устанку били су претходно марвени трговци. Сами вођи ових устанака, Карађорђе и Милош, продавали су своју или практици трговачку стоку до тржишта у Аустрији, Турској и Приморју. Трговци из суседних земаља су и сами долазили и преко својих калауза куповали стоку по селима. Најважнији предмет извозне трговине је била позната јасеничка свиња „шумадинка“.

Од тридесетих година прошлог века трговина се све брже развија. Највећи трговац је сам кнез Милош, који је и у овом крају имао своје оборе. Али је сем њега било и других људи који су се са дозволом бавили овим послом. Уколико се привреда брже развијала и капитал продирао, утолико су и дру-



ги предмети улазили у трговину: жито, суве шљиве, ракија и вино.

Ракија као извозна роба јавља се 1856 године, сува шљива 1865, жито 1866 и вино 1879 (33, с. 45). И најпосле, почетком овога века улазе у трговину месни производи, живина, јаја и свеже воће. Ови пољопривредни производи били су главни извозни предмети све до почетка Другог светског рата.

Упоредо са развитком привреде развијају се и варошице, које постају сабирне станице за извоз ове робе. Поред странаца који купују преко посредника, трговином се почињу самостално бавити и људи из новооснованих варошица и села. Тачније речено, овим пословима се баве сви они који имају новаца; у ове треба убројати чиновнике, судије и свештенике. Стварају се разне трговачке компаније и ортаци са разгранатим бројем калауза. Сем крупних, „отмених“ трговаца, појављују се и сеоски прекупци и препродавци. Крупни трговци и ипекулантис успевају да маневрисањем повећавају и обарају цене. Када су занемарили умереност у заради, они су се претворили у зеленаше а мали човек, који је силом прилика био упућен на њих, постао је жртва (34, с. 68—70).

Како се кретао годишњи извоз из ове области после Првог светског рата, донекле показују подаци М. Савића. Он каже да се из Смедеревске Паланке извозило 2.500 вагона пшенице, 1.200 шећерне репе, 750 волова, 2.050 крава, 5.000 свиња, 194 коња; из Младеновца 450 до 2.000 вагона пшенице, 100 вагона кукуруза, 320 јечма и 33 сувих шљива; из Аранђеловца 500 вагона сувих шљива и по 200 вагона овса, јечма и кукуруза; из Наталинаца 1500 вагона жита, 500 грла рогате стоке и 50.000 кокошака; из Велике Плана по 52 вагона јаја и живине и по 10 вагона свиња и волова; из Азање 300 вагона пшенице и 180 кукуруза; из Сопота 300 вагона пшенице и толико кукуруза (35). Разуме се, ови подаци нису потпуни ни у погледу предмета ни по количини, јер је извозно и непосредно из села.

Како је цена пољопривредних производа падала у односу на индустријску робу, земљорадник је све више зависио од капитала; непрекидно се задуживао да би одржао или нешто повећао животне потребе. Људи су били приморани да продају и оно земље која им је била законом заштићена, али су они успевали да изиграју све законске прописе на тај начин што су куповином слабије земље обезбеђивали одређени минимум, а место ње продавали бољу.

Сада, када је систем трговине измењен, три сектора: приватни, задружни и државни, појављују се самостално на тржишту. Задруге општег типа, преко којих се обавља велики део трговине, постоје готово у сваком селу. Међутим, приватни сектор излази са својим производима на локална тржишта: Паланку, Младеновац, Аранђеловац и Велику Плану у којима је због развитка индустрије и потрошња већа. Али за-

хваљујући брзом развоју и лаким саобраћајним везама Београд је постао највеће тржиште за све пољопривредне производе ове области.

## ПРИВРЕДНА СРЕДИШТА

Средишта привредног живота су вароши, варошице, села и трла. Са развитком привреде и саобраћаја ова насеља су напредовала, прелазећи из једног облика у други: из трла и „планине“, постајали су засеоци и села, а из ових варошице, вароши и индустријски градови. Док је био природан облик привреде, цео привредни живот се развијао на трлу и у селу. На трлу или „планини“ стока је држана целу или већи део године. Тај назив „планина“ за насеља ван села и „стан“ за зграде у њему, очуван је поглавито у горњим деловима области чије је становништво досељено из високе динарске области. Бавећи се више сточарством него земљорадњом они су имали станове не само по брежуљцима и косама око села него и у планини. Становници Овсишта, Љубичевца, Јарменовца и других села причају да су њихови преци излазили са стоком на Рудник и Венчац.

У реону долинских ливада постоје и сад трла која у привредном погледу имају појам планине. Према томе свака кућа је раније имала „планину“ и у њој трло или станове. Али уколико се становништво умножавало, а начин привреде и живота мењао, утолико је опадао овај тип насеља. Она су постепено претварана, најпре у засеоке, а затим у села. Од трла села Врбице постала је Мисача; у пољу где су била привремена насеља села Сепца, сада је велико насеље Петровац; на месту данашњег Маслошева била су трла старог села, у којем сада има само 30 кућа. На трлима Ратара и Баничине постала су нова насеља Ватошево и Стојачак. У ливадама села Велике Иванче сада је велики заселак Ливаде. Многобројни засеоци Азање, удаљени од ове 3—5 километара, били су пре 50—100 година привремена насеља овог великог села. Претварањем „трла“ и „планина“ у сеоски тип насеља, села су постепено углобљавала у себе удаљене крајеве и постајала све развијенија. Она данас захватају огромна прострства, као Ропчево и Азања. Овај процес преобраћања трла у стално насеље није још завршен. Трла су се још задржала код имућнијих сељака, који имају плавних ливада и утрна; за њих је стока исхраном везана готово преко целе године.

Са ипчезавањем трла и планина, цео земљораднички живот се усредсређује у селу; у њиховом средишту се, са развитком привреде и потреба, рађа нови део, који почиње добијати трговачку улогу. Ту је школа, општина, кафана, занатске радње и дућани са мешовитом робом. Нека од ових села постају управна и привредна средишта за мању или про-



Извесна села су проглашена за варошице само због тога да би се добило право на пијацу.

Сем тога тако велики број оваквих насеља на сразмерно малом простору, може да се објасни разумењем рељефа и недостатком већег града у средини области, који би једнако привлачио све њене крајеве. Сем овога било је и других узрока који су на то утицали: тежња да се добије пијаца у близини, макар за њу и не било услова. Треба такође нагласити да је у свим овим местима било могућности за оснивање занатских и других радњи, које су могле задовољити потребу околних села. Али не треба узети да је на развитак свих ових варошица утицао само простор слива Јасенице, него и делови суседних области, који преко саобраћаја правитирају њему. Тако су на Страгаре упућена нека села Горње Грузе, на Велику Плану део Поморавља, на Сопог крајеви око Космаја, на Аранђеловац неки предели Качера. Разуме се, да су најбоље напредовале оне вароши, које су имале највише географских услова (Паланка, Аранђеловац и Наталинци) о којима је Дробњаковић опширније говорио (36). Ја ћу овде укратко изнети само њихову привредну улогу у садашњости:

Аранђеловац, који се развијао дуж важног друма, средиште је воћарског краја, одакле се извози особито велика количина шљива. На његов развитак и одржавање утичу извори минералне воде, због којих је постао важно бањско и туристичко место. Новоотворени рудници ватросталне глине у његовој околини допринеће такође напретку ове вароши.

Варошица Наталинци се била брзо развила у напредно извозничко и занатско средиште, захваљујући плодној околини и положају, на средокраћу између три среза. Уколико је због бољих саобраћајних веза привлачна снага Паланке расла, Наталинци су опадали.

Страгари у подножју Рудника, где се са ове планине стиче неколико речица, чијим долинама воде путеви за Горњу Грузу, Јасеницу и Рудник, постало је знатно воћарско и занатско тржиште овог краја. На његово оснивање без сваке сумње биле су од утицаја рударски радови у прошлости као и воденице у којима меље становништво неколико крајева. Сем тога, ту је била прва барутана у Србији. Ова економски жива варошица страдала је у току рата јер су је Немци потпуно спалили.

Доња Шаторња почела се развијати пре Првог светског рата на спојницама путева који се стичу овде. Према њој, као средишту, правитирају нека села подгорине Рудника, за која је она била и сабирна станица за производе намењене извозу и домаће тржиште.

Све ове и овакве варошице-села напредовале су у доба када су жито, стока и воће били на цени, а чим је несразмерно опала вредност земљорадничких производа у односу на фабрикате, и оне су почеле назадовати. Боље су се одржавале

варошице, које су уједно и већа административна средишта, поготово оне на железничкој прузи, као Паланка, Младеновац и Велика Плана. То је и природно, јер на њихов развитак не утиче само околина него, преко железничког саобраћаја, и удаљеније области. Захваљујући томе положају у њима сада напредује индустрија на бази домаћих и увезених сировина.

У овом погледу најинтересантнији развитак вароши Младеновца, који је до изграђивања моравске железничке пруге 1882 године био трло села Младеновца. Сада он, захваљујући путевима, који се стичу ту, као и близини Београда, постаје индустриска варош. Насупрот овом, друге варошице, као што је речено, губе од свога ранијег значаја, што је последица привредне деконцентрације, јер се из њих преноси многе делатности на задруге по селима; размена производа је сада непосредна; занатиље у селу се удружују у задруге, преко којих добијају сировине; кафане, без којих није било ни једно село и у којима се проводио велики део времена у пићу, препиркама, свађи и коцки, сада су сведене на по једну гостионицу.

Најзад треба поменути, да се сада ради и на подизању нових рударских насеља у Мисачи, Буковику и Котражи.

## ПРИВРЕДНЕ ПЕРСПЕКТИВЕ

Да би се у потпуности искористила ова област, потребно је извршити веће планске радове: мелиорацију (спречавање поплава и наводњавање), потпунију реонизацију културних биљака, примену у земљорадњи савремених агротехничких средстава и мера за развијање индустрије на бази локалних сировина.

На који ће се начин ово изводити рећи ће стручњаци за поједина питања, док географ само указује на могућности, које су у овоме: Јасеница, Кубршница и Луг, као што је познато, повремено и изненадно плаве најплодније просторе, који би се да није тога могли да искористе за гајење драгоцених културних биљака. Да би се спречила поплава и ослабила ерозија полазна тачка је забрана сече старих и подизање нових шума на стрмим планинским странама где су у ствари зачеци бујица. Истовремено треба пошумљавати и такве приватне поседе који су до тог степена осиромашени ерозијом да се са њих не може добити какав већи принос. За отклањање поплава било би од користи подизање тераса у кориту потока, а такође копање јазова и резервоара у којима би се вода скупљала за време поплава и одакле разводила у доба суше по баштама и ливадама. Сем тога, ваља извести још и ове радове у доњим речним токовима: уклонити из корита дрвеће које отежава проток, скратити ток просецањем канала између окука, и најзад укинути оне воденице, чије су



бране и јазови сметња бржем отицању воде. Резултати ових мера су очевидни у неким местима код Наталинаца, Паланке и Младеновца.

Али није довољно извршити све ове радове само у планинском делу области, него и на нижим странама, које су исто тако изложене јаком спирању. У овом случају долази у обзир примена агротехничких мера. Стручњаци агрономи препоручују: ђубрење органским гнојивом, које, сем што обогаћава земљиште минералним састојцима и микроорганизмима, повећава порозност и способност за упијање и задржавање влаге. Затим долазе и друге мере: попречно орање и гајење на ерозивном земљишту оних биљака које задржавају воду, као детелина, воће, винове лозе, и других култура, које се не окопавају. Да би ове мере успеле, рад на овом послу мора бити колективан; на њему морају радити сви заинтересовани и то на већем простору, јер ако се један по овом управља, а други не, не може бити користи (37).

После ових радова и упоредо са њима, извршила би се правилна реорганизација појединих биљних култура. Тако на пример, Јасеница би се по пространству винограда могла убројити у виноградарске области, али, она то у целини није, особито ако се упореди са познатим виноградима наше земље. Виноградарству тржишне производње одговарају само ови њени реони: Венчац, Кошутница, подгорине Рудника око Шаторње, Бокања, Оплењак и још неколико мањих крајева непрекиданих долинама. Али на странама и у подгоринама ових узвишења, где изврсно успевају винова лоза и шљиве, често се виде други усеви. Обрнуто овоме, у ниском делу слива Јасенице пшљиваци и виногради захватају доста велики простор, иако они слабије и повремено рађају. Место ових могу да успевају све друге пољопривредне културе: шећерна репа, сунцокрет, пшеница, детелина и извесне врсте воћа (кајсија, бресква, дуња).

Ливаде у долињским равнинама и да нису плавне, не би могле доносити онај принос као када би се ту гајиле културне биљке. После обезбеђења од поплава овде треба да заузму своје место шећерна репа, поврће, кукуруз, детелина и друго крмно биље. За велики принос ових производа има довољно доказа. Са хектара земље добија се 400—600 твара шећерне репе, 45 кукуруза, а детелина може да се коси пет пута.

Плодно земљиште, могућности за наводњавање, лак саобраћај и близина Београда повољни су услови да се баш овде развије повртарство већег опсега. Разоравање ливада не би утицало неповољно на смањивање стоке. Напротив, гајењем поменутог крмног биља створили би се услови за савременије одгајивање и одабирање бољих пасмина. Боља сточна исхрана (резанци од шећерне репе, сточна репа, детелина и кукуруз), близина великих потрошачких центара утицаће на развој млекарства.

Применом савремених агротехничких мера, могао би се повећати принос, не само на исцрпљеном земљишту, него и на оним просторима који су добро одржавани. Помоћу доброг ђубрива, правилног плодореда и сејање пшенице на „кућице“ у Шаторњи су добијени двапута већи приноси.

Чувањем шума и пошумљавањем обешумљених, а сада неплодних површина, најбоље ће се утицати на спречавање бујица и поправљању осиромашеног земљишта. Овим мерама би се морала за извесно време смањити потрошња огревног дрвета. Уосталом дрво се може у неким крајевима заменити у огреву угљем, кога доста има. Ваља узгред рећи, да га у ове сврхе користе неки сељаци који раде у рудницама лигнита (Велика Иванча).

Области слива Јасенице има и сировина да се на њиховој бази развије индустрија. Ту у првом реду долази прерада пољопривредних производа: воћа, житарица, шећерне репе и др.; затим сточних производа: и искоришћавања руда, угља, ватросталне глине, азбеста и минералних вода. Сем сировина постоји још један важан услов за њен напредак, а то је велика радна снага у самој области, која није до сада била довољно искоришћена.

На крају треба нагласити да ова област има доста услова за развитак туризма. Са Рудника, Венчаца, Букуље и Космаја који се уздижу са своје простране плодне подгорине, диван је поглед на све стране питоме, живописне историске Шумадије. Што је особито важно за туризам, ове планине су приступачне и на домаку Београда: чије многољудно становништво може најлакше и најбоље да изађе у природу. Аранђеловац под Букуљом највише привлачи свет, не само као ваздушна бања него и као лечилиште у вези са изворима минералне воде. У новије време све је више летовалишта и у другим мањим местима истог краја, а када се буду изградиле домови и туристичке куће на чему се сада ради, ова ће област постати стално излетиште Београда и других индустријских насеља која се подижу у његовој околини.

#### ЛИТЕРАТУРА

- 1) Ј. Цвијић: Језерска пластика Шумадије, Глас XXIX, Београд 1909.
- 2) Марко Милосављевић: Температурни и кишни односи у Н.Р. Србији, Годишњак Пољопривредног факултета за 1949 год.
- 3) Јеремија Павловић: Живот и обичаји у Крагујевачкој Јасеници, Српски Етнографски зборник XII.
- 4) Стебут А.: Земљишта Дрино-Савско-Моравске области; Упоредо: Др. Ото Штокер и Александар Стебут: Динамичке серије-катеме, Архив за пољопривредне науке и технику, Година III, св. 4, Београд 1948 г.
- 5) Белтрадон де ла Брокијер: Путовање преко Мора, Београд 1950 год.
- 6) Годишњица Чупићева, XI.
- 7) Јован Жујовић: Геологија Србије, I.
- 8) Ст. Павловић: О хемиском саставу страгарског азбеста, извештај у Гласнику Српске академије наука, I, св. 1—2.



- 9) Годишњица Чупићева, XI.
- 10) Милован Видаковић: Автобиографија, Гласник С. У. Д. XXX.
- 11) Причање Петра Јокића, Споменик XIV.
- 12) Ламартиново путовање кроз Србију, Српски књижевни гласник од 16. V. 1913 год.
- 13) Прота Матеја Ненадовић: Мемоари.
- 14) Сретен Ј. П.: Путовање по новој Србији, Београд 1879 год.
- 15) Др. Б. Дробњаковић: Јасеница, Насеља, књ. XIII.
- 16) Мери Вортли Монтегју: Писма из Турске, Годишњица Чупићева XIV.
- 17) Драг. Павловић: Финансије и привреда за преме аустријске владавине у Србији од 1718—1739 год., Глас Српске академије наука XIV.
- 18) Милан Милићевић: Кнежевина Србија, Београд 1876 год.
- 19) Споменик XVI.
- 20) Ото Дубислав: Путовање по Србији 1829 год.
- 21) Др. Б. Дробњаковић: Космај, Насеља, књ. XXVI.
- 22) Вук Ст. Караџић: Даница, Споменик XVII, 31.
- 23) Споменик XVII.
- 24) Мита Петровић: Финансије и установе обновљене Србије до 1842 год. Београд 1910 год.
- 25) Споменик XXIV.
- 26) Др. Б. Дробњаковић: Насеља и порекло становништва, књ. XIII, XIX и XXVI.
- 27) Др. Душан Пантелић: Војно-географски однос Србије пред Кочину Крајину, Споменик LXXXII, Београд 1936, и Попис пограничних нахија Србије после Пожаревачког мира, Споменик XCVI, Београд 1948 год.
- 28) Државопис Србије за 1884 год.
- 29) Државопис Србије за 1870 год.
- 30) В. Карић: Краљевина Србија, Београд 1888 год.
- 31) Тих. Р. Ђорђевић: Наш народни живот, Београд 1930.
- 32) Др. Б. Дробњаковић: Космај, Насеља и порекло становништва, XXVI.
- 33) Владислав Миленковић: Економска историја Београда, Београд 1932 год.
- 34) Љ. Протић: Учесници у промету добара у Милошевој Србији, „Живот и рад“, св. за фебруар 1941 год.
- 35) Миливоје М. Савић: Наша индустрија, занати, трговина и пољопривреда, књ. VIII, Сарајево 1930 год.
- 36) Др. Б. Дробњаковић: Варошице у Јасеници, Гласник Географског друштва, св. 6.
- 37) Др. Велимир Стојковић: Чување и заштита земљишта од спирања-одношења ерозијом, Архив за пољопривредне науке и технику, год. III, св. V, Београд 1948 год.

## Résumé

### LES CARACTERISTIQUES ECONOMICO-GEOGRAPHIQUES DU BASSIN DE LA JASENICA.

Par Dr. M. Lutovac.

Cette région de la Šumadija est située entre le Pomoravlje inférieur, la Kolubara, la Posavina, le Podunavlje et les contrées situées au sud-ouest du Rudnik. A cause d'une position géographique aussi favorable, elle a joué le rôle le plus important dans la création du nouvel Etat serbe, au début du XIX siècle. Mais la Jasenica présente aussi un très grand intérêt du point de vue économique et géographique. Dans cette région, les conditions naturelles sont favorables au développement de beaucoup de branches de l'économie. Le relief

en est constitué par des plates-formes doucement ondulées et par les vallées qui les traversent. Le climat est tempéré; la période de végétation dure huit mois et demi, depuis la deuxième quinzaine de mars jusqu'à la fin de novembre. Les premières gelées blanches se manifestent vers le milieu d'octobre et les dernières peuvent survenir parfois même à la fin d'avril. Les précipitations atmosphériques annuelles varient de 581, à 980 mm. Leur répartition mensuelle est excessivement favorable aux cultures agricoles, car les pluies sont le plus abondantes en juin et en mai, c.à.d. alors qu'elles sont le plus utiles. Ces pluies parfois tombent en averses et peuvent provoquer des inondations en plein été; la cause en est le déboisement des pentes des montagnes. Ces inondations d'été, quoique espacées et de courte durée, peuvent causer de grands dommages dans la plaine alluviale le long des cours d'eau.

En ce qui concerne la composition et la qualité du sol, une grande variété de types se présente dans la région, depuis les terres excessivement fertiles jusqu'aux terres infécondes. Les sédiments lacustres prédominent sur les plates-formes et les côtes en pente douce, et les apports alluviaux dans les plaines autour des rivières et des ruisseaux.

Mais malgré tous les avantages naturels qui permettent à la région le développement d'une économie prospère, cette économie n'a pas toujours été telle; tout dépendait, à se point de vue, des conditions sociales et économiques. Au XV siècle, les voyageurs qui écrivirent sur cette région la décrivent comme très fertile et bien peuplée. Après l'effondrement définitif de l'Etat serbe du Moyen-Age, elle a eu à subir de grandes émigrations, de sorte que très rapidement elle a été dépeuplée et envahie par une épaisse forêt de chênes. Ce n'est qu'à partir du début du XVIII siècle qu'on peut parler de vie économique dans la région de Jasenica. Pendant tout un siècle, jusqu'à la libération en 1804, la population y fut très clairsemée, établie dans les clairières et les surfaces défrichées dans ces immenses forêts de chênes qui représentaient aussi la principale ressource naturelle de la région. Dans ces forêts, grâce aux glands, qu'elles fournissaient, on élevait des troupeaux de porcs pour les besoins domestiques et pour l'exportation. A cette époque l'élevage était la principale occupation des habitants, tandis que l'agriculture était limitée à de petites superficies, juste le nécessaire pour satisfaire les besoins en céréales de la population. Les céréales cultivées furent d'abord le millet, l'orge et l'avoine et un peu plus tard le maïs aussi. Le froment était très peu cultivé.

Apartir de la libération, au début du XIX siècle, une nouvelle phase survient dans le développement économique de la région. Il faut en chercher la cause dans la liberté acquise, l'accroissement rapide de la population et l'entrée dans le commerce des produits de l'agriculture. Tout cela entraîne une transformation du milieu économique.



récupérés sur les forêts, on transforme les prairies en champs, vergers et vignobles. La culture des céréales et des fruits pour les marchés s'intensifie de plus en plus. Sous cette influence s'accroît la différenciation des diverses branches d'agriculture. Les prunes, article de consommation qui s'écoule facilement sur les marchés, sont cultivées sur de grandes superficies; la culture du froment s'est égalisée à celle du maïs et l'on consacre plus de soins à la culture de la vigne. On inaugure également de nouvelles cultures: la betterave à sucre, les plantes potagères, le trèfle et d'autres. En même temps, l'élevage baisse, tout en s'adaptant à l'agriculture; il s'intensifie; la quantité est moindre qu'elle n'était autrefois, mais le bétail est de qualité supérieure. Les porcs ne sont plus nourris avec des glands, mais avec du maïs, cultivé sur les terrains qu'occupaient jadis les forêts. Le nombre de têtes de bétail qui auparavant ne dépendait que du nombre des membres dans les coopératives patriarcales (zadruga), car on disposait d'une quantité suffisante de pâturages libres, est étroitement dépendant maintenant de la superficie des propriétés privées. Auparavant, le boeuf était employé aux travaux de labour et pour tirer les véhicules, tandis que le cheval servait pour le transport et pour le battage des blés. Plus tard, quand les propriétés ont été morcelées, la vache a remplacé le boeuf, tandis que le nombre des brebis a énormément baissé.

L'influence géographique se manifeste dans la répartition de ces branches d'économie. Les plaines alluviales, sujettes à inondations, servent comme pâturages; ce n'est que par endroits, dans les terrains plus secs qu'on peut voir des petits champs de maïs et des jardins potagers. Sur les pentes et dans le fond des vallées alternent les cultures de froment, de maïs et de betterave à sucre. Dans la même zone on trouve de vastes vergers de pruniers et sur les pentes des coteaux, des vignobles. D'autre part, les forêts, qu'auparavant on trouvait partout, ce dont témoignent les appellations topographiques, sont confinées aujourd'hui sur les versants du Rudnik, du Venčac, de la Bukulja et du Kosmaj. Par suite du manque de bois, on cultive maintenant des acacias sur les terrains pauvres, le long des lignes de bornage et le long des routes.

Bien que toutes les plantes cultivées occupent, d'une façon générale, les territoires qui leur conviennent le mieux, la réparation par rayons de culture n'a pas pu être strictement réalisée. La cause en est l'autarchie dans l'économie. Il convient de dire ici que la transformation du raisin dans les associations coopératives a exercé une action favorable dans le sens de la répartition par rayons de culture et du progrès de la viticulture dans quelques contrées de cette région (Venčac et Oplenac).

A Jasenica prédomine la petite propriété, mais, cependant une assez grande différence existe au point de vue de la su-

perficie, entre les diverses propriétés. Il n'en a pas été ainsi à l'époque où se peuplait la région, car alors, chacun pouvait occuper autant de terre qu'il lui fallait. Par la suite, à cause de l'accroissement de la population et sous l'influence des conditions sociales, les propriétés commencent à se morceler, de sorte qu'aujourd'hui la moitié presque des domaines ruraux possède moins de trois hectares de terre. Ceci ne veut pas dire que la région est surpeuplée au point de vue agricole. Si l'on admet qu'une famille de cinq membres a besoin pour sa subsistance de 3—5 ha de terre, Jasenica est en état de satisfaire aux besoins de sa population actuelle.

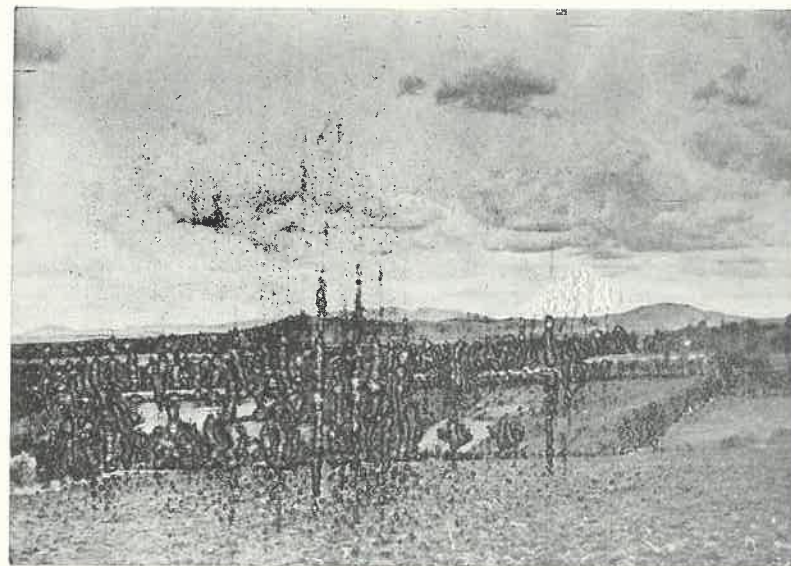
Mais la propriété n'est pas proportionnée au nombre des membres dans une famille. C'est un cas fréquent que des familles nombreuses ne possèdent pas suffisamment de terres et le cas inverse est également loin d'être rare. Aussi, ceux qui ne possèdent pas assez de terres, prenaient-ils en métayage les terres que d'autres possédaient en trop. Mais, aujourd'hui, l'excédent de la main d'oeuvre est absorbé par les fabriques locales où s'embauchent même ceux qui possèdent des terres en quantités suffisantes. La raison en est la surabondance de la main d'oeuvre, ainsi que le besoin d'argent.

Dans l'artisanat et dans l'industrie on constate également des phases de transformation qui se rattachent au progrès économique et social. A l'origine, quand les ancêtres de la population actuelle, venus de la montagneuse région dinarique, se sont établis dans la région de Jasenica, chaque maison fabriquait elle-même tout ce dont elle avait besoin (tissus, outils, vaisselle, chaussures, etc.) Dans la mesure où cette situation se modifiait avec le développement des voies de communication et du commerce, les métiers se substituaient à l'activité domestique. Dans les bourgs nouvellement fondés et dans les villages, se sont développés les métiers qui répondaient aux besoins des habitants: cordonniers pour sandales paysannes (opanqués), tailleurs pour habits paysans, passementiers, pelletiers, charrons, forgerons, maréchaux ferrants. L'industrie n'a commencé à se développer qu'au début du XX siècle. Ont été fondées la fabrique de wagons de Smederevska Palanka, la fabrique de sacs de Mladénovac, ainsi que l'abattoir de Velika Plana. Aujourd'hui dans cette région, on attache plus d'importance à l'industrie qu'on ne le faisait autrefois. Les anciens établissements ont été élargis et de nouveaux ont été fondés: fabriques de briques réfractaires, d'électroporcelaine et d'amiante à Arandjelovac et Mladenovac au voisinage des bases de matières premières. Grâce à sa position géographique, ses voies de communication son voisinage avec Belgrade, Mladenovac se transforme rapidement en ville industrielle.

Des faits ci-dessus exposés on peut tirer une conclusion et un aperçu général pour déterminer de quelle manière il est possible d'utiliser au mieux et aussi complètement que

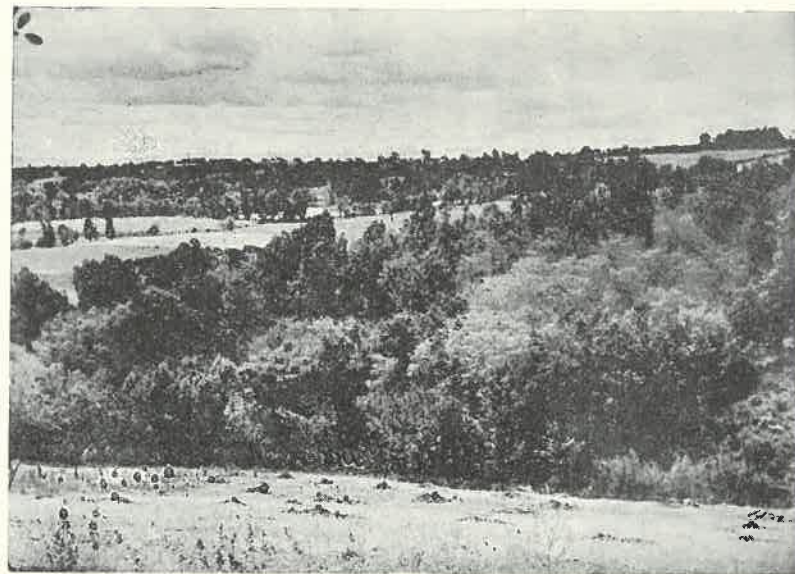


possible toutes les ressources économiques que présente la région étudiée. Pour l'exploitation complète de cette région prospère, il est nécessaire d'entreprendre quelques grands travaux et de les poursuivre de façon systématique: amélioration du terrain (irrigation et protection contre les inondations), une plus complète répartition par rayons des plantes cultivées, emploi des moyens agrotechniques modernes et développement de l'industrie en conformité avec les matières premières et la main d'oeuvre dont on dispose. L'amélioration des terrains de culture permettrait de produire de grandes quantités de légumes et de betterave à sucre ainsi que des plantes utiles qui sont à la base de l'industrie laitière. C'est dire que dans cette région existent les matières premières nécessaires au développement rationnel de l'industrie. Dans cet ordre d'idées vient en premier lieu la transformation des produits agricoles: fruits, céréales, betterave à sucre, bestiaux. Viennent ensuite les mines: charbon, argile réfractaire, amiante et eaux minérales. Il faut ajouter à cela que la région constitue un grand réservoir de main d'oeuvre qui n'est pas suffisamment utilisé. La région offre, en outre, des conditions très favorables au développement du tourisme. Rudnik, Venčac, Bukulja, et Kosmaj, en pleine Šumadija, cette contrée fertile et pittoresque aux grandes traditions historiques, sont tout proches de Belgrade, dont la nombreuse population peut trouver sans peine dans ces lieux un repos en pleine nature. C'est Arandjelovac sous la Bukulja, avec ses eaux minérales, qui attire surtout les habitants de Belgrade. En résumé, cette région jouit de belles conditions naturelles pour se développer et parvenir à un haut degré au point de vue économique et culturel.



Фот. Милошевић — Брвинац

Сл. 1. — Пејзаж слива Јасенице са Букуљом,  
Венчапом и Рудником у позадини.



Фот. Милошевић — Брвинац

Сл. 2 — Пејзаж из слива Јасенице





Сл. 3. — Стари храст, остатак  
негдашњих шума у Јасеници



Фот. Милошевић — Брвинац  
Сл. 4. — Багремова шума  
у јаругама дуж које води пут.







Фот. Милошевић — Брвинац  
Сл. 6. — Кошутица (виногради освајају шуму у горњим деловима страна).



Сл. 7. — Вршидба



